

ATIL KÖY OKULLARI BAĞLAMINDA YENİDEN İŞLEVLENDİRME: ÇANAKKALE ÖRNEĞİ ¹

REFUNCTIONING IN THE CONTEXT OF IDLE VILLAGE SCHOOLS: ÇANAKKALE CASE

Selin AKTÜRK¹, Özgür EDİZ²

¹ Anıt Mimarlık, Çanakkale / Türkiye

² Bursa Uludağ Üniversitesi, Mimarlık Fakültesi, Mimarlık Bölümü, Bursa / Türkiye

ORCID ID: 0000-0001-7977-5965¹, 0000-0002-0486-8806²

Öz: Amaç: Bu çalışmanın amacı atıl köy okullarını köyün sürdürülebilirliğine katkısı yönünden değerlendirmek ve bu konuda geleceğe yönelik öneriler sunabilmektir. Araştırmada okulların tespiti ve yeni işlevin belirlenmesinde mimari çerçevede izlenebilecek bir analiz yöntemi önerilebilir hedeflenmiştir. **Yöntem:** Çalışmada Çanakkale’de belirlenen yeniden işlevlendirmeye konu olmuş 10 köy okulu, mimari çerçevede oluşturulan bir analizle ele alınmıştır. Analizler okulun köydeki konumundan plan şemasındaki mekân kullanımına kadar indirilmiştir. **Bulgular:** Mevcut durumda okullara verilen yeni fonksiyonların atölye, sergi, idari, sosyal-dini ve izcilik faaliyetleri olduğu ve okullarda köylüyü kullanıma direkt olarak dahil edenlerin canlı ve bakımlı, ancak tamamen turist odaklı işlevlendirilenlerin yaşayan bir yer izlenimi vermediği görülmüştür. Okulların tamamının köy anayolu üzerinde yer aldığı, bazı köylerde okulun köyün merkez oduğının bir parçası olduğu bazılarında okulun tek başına ayrı bir odak meydana getirdiği gözlemlenmiştir. Okul arazilerinde yapılaşma oranı %26 ile %8 arasında değişmektedir. Planlardaki değişikliklerde derslik sayısını artırmak hedeflenmiştir. **Sonuç:** Okulların köye katkı sağlayabilmesi iki yöntemle gerçekleştirilebilir. İlki, okulların yeniden aslı işleviyle kullanılmalarıdır. Bu öneride eğitim mekânı olarak salt okul binası ve bahçesi değil köyün tamamı düşünülmelidir. İkinci yol ise hem tasarım aşamasında hem de kullanım aşamasında köylüyü içine alan, köylüye hitap eden bir kullanımın sağlanmasıdır. Köylüyü bir araya getirecek faaliyetler hem sosyalleşmeyi destekleyerek okulun bir buluşma mekânı haline gelmesini sağlamada hem de köylünün üretmesine katkıda bulunmada etkilidir.

Anahtar Kelimeler: Kırsal Eğitim, Eğitim Yapıları, Tip Projeler, Taşınabilir Eğitim, Kırsal Sürdürülebilirlik

Abstract: Aim: The aim of this study is to evaluate idle village schools in terms of their contribution to the sustainability of the village and to offer future-oriented suggestions on this issue. To propose an analysis method created in an architectural framework in determining the new functions of schools. **Method:** In the study, 10 re-functioned village schools in Çanakkale were handled with an analysis created in the architectural framework. The analysis has been reduced from the location of the school in the village to the use of space in the plan chart. **Findings:** New functions are workshops, exhibitions, administrative, social-religious and scouting activities. The schools used by the villagers are alive and well-maintained, while those that are functioning for tourists are neglected. All of the schools are on the main road providing village transportation. In some villages, it is observed that the school is a part of the central focus of the village, while in others it is a separate focus. The construction rate in school lands varies between 26% and 8%. In the changes in the plans, it aimed to increase the number of classrooms. **Conclusion:** Two suggestions were mentioned for schools to contribute to the village. The first is that schools are reused with their primary function. In this proposal, not only the school building and the garden, but the whole village should be considered as a training place. The second way is to provide a use that appeals to the villagers, both in the design phase and in the use phase. The activities that will bring the villagers together are effective both in ensuring that the school becomes a meeting place by supporting socialization and contributing to the production of the villager.

Keywords: Rural Education, Education Buildings, Type Projects, Transportation Based Education, Rural Sustainability

Doi: 10.17365/TMD.2020.21.4

- (1) **Sorumlu Yazar - Corresponding Author:** Selin AKTÜRK (Yüksek Mimar, Master Architect) Anıt Mimarlık, Çanakkale / Türkiye, selinakturk93@hotmail.com, **Geliş Tarihi / Received:** 05.07.2020, **Kabul Tarihi / Accepted:** 26.11.2020, **Makalenin Türü: Type of Article (Derleme - Literatür / Compilation - Literature), Çıkar Çatışması / Conflict of Interest: Yok / None, Etik Kurul Raporu / Ethics Committee: Yok / None**



MTD

www.mtddergisi.com

ULUSLARARASI HAKEMLİ TASARIM VE MİMARLIK DERGİSİ

Eylül / Ekim / Kasım / Aralık Yıl: 2020 Sayı: 21 Sonbahar Kış Dönemi

INTERNATIONAL REFEREED JOURNAL OF ARCHITECTURE AND DESIGN

September / October / November / December Year: 2020 Issue: 21 Autumn Winter Term

ID:497 K:708

ISSN Print: 2148-8142 Online: 2148-4880

(ISO 18001-OH-0090-13001706 / ISO 14001-EM-0090-13001706 / ISO 9001-QM-0090-13001706 / ISO 10002-CM-0090-13001706)

(Marka Patent No / Trademark)

(2015/04018 – 2015/GE/17595)

GİRİŞ

Eğitim ve öğretim kavramlarının ayırımı-ndan bahsedilirken öğretimin belli bir sisteme ve programa bağlı olarak yapıyor olmasına karşın eğitime hayatın her anında maruz kalındığından söz edilir. Öğretim, eğitimin planlanmış bir parçasını oluşturur ve sonucun önceden saptanmış amaçlar doğrultusunda olması gereği esastır. Öğretimin planlanmış olması bir mekânın da bu eylemle örtüşmesine imkân vermiştir. Bu durumda bir kurumsallaşma ile karşılaşılır ki öğretimin yapıldığı en yaygın kurum da şüphesiz okullardır.

Tarihsel süreçte eğitim yapılarının nasıl şekillendiğine bakılacak olursa, sistemli bir şekilde eğitimin ilk kez tapınaklarda başladığı söylenebilir. Buna dayanarak öğretimin özgün biçiminin ilk örneklerinin din kaynaklı olduğu sonucuna varılabilir. Tapınaklardan başlayarak günümüzdeki okul yapılarına kadar uzanan süreçte mekânlar ve sistemler pek çok değişim geçirmiştir. Farklı anlayışlar eğitim öğretim sistemini etkilemekle birlikte mekânsal açıdan da pek çok değişime yol açmıştır. Ülkemizde de dinin uzun süre eğitim sistemini ve yapılarını şekillendirmiş olduğu görülür. Türk toplumunun eğitim tarihine bakıldığında İslamiyet'in kabulünün belirleyici bir eşik olmasının ardından zaman içerisinde değişen baskın politik görüşün eğitim sistemleri ve yapılarını da şekillendirdiği görülmektedir. Osmanlı'da dinin eğitim üzerindeki yo-

ğunluğu zaman zaman sorgulanmış olsa da genel anlamda dine dayalı eğitimin devam ettirildiği bilinir. Bu nedenle eğitim mekânının camilere bitişik konumlandığı hatta caminin bir kısmını kullanıyor olduğu görülür (Akyüz, 2007:88). Cumhuriyet'le birlikte her alanda olduğu gibi eğitim alanında da yoğun değişimler yaşanmış ve bunlar eğitim yapılarının üretim sürecine ve mimarisine de yansımıştır. Okuryazarlık oranının en üst düzeye çıkarılması ve yeni ideolojinin daha yaygın şekilde aktarılabilmesine imkân sağlaması için özellikle ilköğretime büyük önem verilmiş ayrıca köy ve kent eğitiminin farklı olmasına dair düşünceler çok kez gündeme gelmiş ve bir kısmı da uygulanmıştır. Bu dönemde kırsal nüfusun fazla olmasından dolayı köylerde pek çok ilkokul binası inşa edilmiştir. Bu binaların ortaya çıkmasında farklı kişi ve kurumlarca hazırlanan tip projeler dikkat çekmektedir. Projelerin inşasında halkın yardımı alınacağı düşünülerek yerel halkın bildiği tekniklerin kullanılmasına önem verilmişse de projeler devlet tarafından temin edilmiştir. Okullarında eğitim bölümü hariç öğretmen lojmanları da planlanmış köy öğretmeninin okul içinde yaşaması öngörülmüştür. Köy okullarında sağlamlık, kolay inşa edilebilirlik, işlevsellik ve iklim tipleri göz önüne alınmıştır. 1950'de yaşanan hükümet değişikliği ile eğitim politikaları pek çok değişikliğe uğramış, yeni hükümet köy okullarının köylüye yaptırılmasının olumsuzluklarını ifade ederek köy okul-



MTD

www.mtddergisi.com

ULUSLARARASI HAKEMLİ TASARIM VE MİMARLIK DERGİSİ

Eylül / Ekim / Kasım / Aralık Yıl: 2020 Sayı: 21 Sonbahar Kış Dönemi

INTERNATIONAL REFEREED JOURNAL OF ARCHITECTURE AND DESIGN

September / October / November / December Year: 2020 Issue: 21 Autumn Winter Term

ID:497 K:708

ISSN Print: 2148-8142 Online: 2148-4880

(ISO 18001-OH-0090-13001706 / ISO 14001-EM-0090-13001706 / ISO 9001-QM-0090-13001706 / ISO 10002-CM-0090-13001706)

(Marka Patent No / Trademark)

(2015/04018 – 2015/GE/17595)

larının yapımıyla ilgili köylüden alınan yardımın kaldırılacağı ve okulları hem proje hem yapım aşamalarını devletin üstleneceği kararı alınmıştır (MEB, 1951:184). Ancak tek partili dönemin sona ermesi ile birlikte bu zamana değin pek çok kez gündeme gelmiş olan köye özgü öğretim modelleri terk edilmeye başlanmış, kırsalda ve kentte eşit bir eğitim sağlanması anlayışıyla tek tip eğitim politikası izlenmiştir. Eğitim politikalarını etkileyen bir diğer unsur kentleşme, iç göç, nüfus artışı gibi sebeplerdir. Batı Avrupa'nın hızla sanayileşmesi ile 1850'lerde kırdan kente başlayan göçlerin 1900'lerde dünya geneline yayıldığı bilinmektedir (Yılmaz, 2015:163). Ülkemizde ise 1930'lu yıllarda bazı sanayileşme hamleleri ile başlayan göç, 1950'lerden sonra yoğunlaşmıştır (Özdemir, 2012:2). Böylece şehirlerde yeni eğitim kurumlarına olan ihtiyaç göç sebebiyle artarken köylerdeki okulların da fonksiyonelliği azalmaya başlamıştır. Bu durumun sonucunda köy eğitimi ve dolayısıyla okullarının kullanımıyla ilgili büyük bir değişimin yaşandığı taşınmalı eğitim uygulaması başlamıştır.

Süreçle ilgili denilebilir ki okul her dönemde farklı beklentilerle gündeme gelmiş ve böylece çeşitli durumlara tanık olmuştur. Dünyada yaşanan gelişmelerin yanında ülkedeki politik değişiklikler de okulları eğitim öğretim sistemi açısından olduğu kadar mekânsal açıdan da büyük oranda etkilemiştir.

AMAÇ

Çalışmanın amacı, atıl köy okullarının yeniden kullanımında hangi aktörlerin rol oynadığı ve sürdürülebilirliğin hangi koşullarda sağlanabildiğine ilişkin bir değerlendirme sunabilmek, köy okullarını sürdürülebilirliğe katkısı yönünde değerlendirmek ve geleceğe yönelik öneriler geliştirebilmektir. Ayrıca okulların tespiti ve yeni işlevin belirlenmesinde mimari çerçevede izlenebilecek bir yöntem önerisinde bulunmaktadır.

KAPSAM

Çalışma kapsamında ülkemizde köy okullarının hangi evrelerden geçerek atıl duruma geldikleri araştırılmış ve bu okulların yeniden kullanımının nasıl sağlandığına örnek olarak Çanakkale'den Merkez ilçe ve Ayvacık, Ezine, Eceabat ilçesine bağlı yeniden kullanıma konu olan 10 köy okulu ele alınmıştır.

YÖNTEM

Çalışma, belirlenen köylerde okulların ziyaret edilmesi, çevrenin gözlenmesi ile köy halkı, muhtar ve özellikle de yeniden kullanıma öncülük eden kişilerle yapılan görüşmelerle sürdürülmüştür. Okulların mimari çerçevede incelenmesi okulun bulunduğu konuma dair haritaların ve plan şemalarının çıkarılması ile oluşturulan bir analizle sağlanmıştır. Analizler okulun köydeki konumunu, köyün odak noktalarıyla ilişkisini belirtir şekilde üst öl-

çektan başlayarak okul planlarındaki mekân kullanımına ve planda yapılan değişikliklere kadar indirilmiştir. Plan şemasında asıl kullanımlar ve yeniden işlevlendirmeye konu olmuş kullanımlar gösterilmiştir. Son olarak okulun yeniden kullanımında belirleyici olacağı düşünülen özellikleri ile en basit hale indirgenen analizler tek bir föyde toplanmıştır.

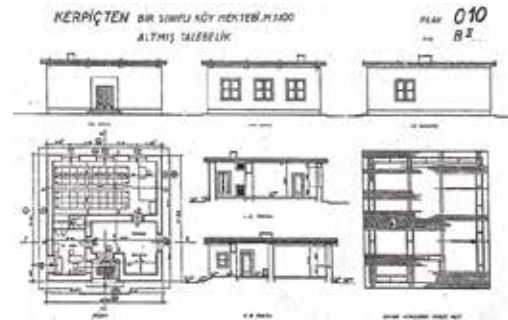
KURAMSAL ÇERÇEVE

Bu yazının kuramsal çerçevesini, süreci daha iyi anlamak adına Erken Cumhuriyet döneminde kırsal yerleşimler için üretilmiş okul projeleri, köy okullarının nasıl atıl duruma düştükleri ve bu okullarla ilgili günümüzde ne gibi yönetmelik ve çalışmaların olduğu oluşturmaktadır.

Erken Cumhuriyet Döneminde Üretilen Tip Projeler

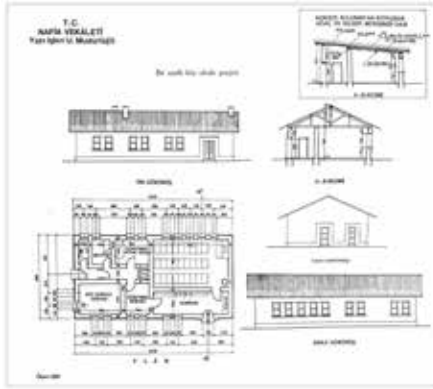
Özellikle köylerde okul inşaat faaliyetlerinin yoğun olarak yürütüldüğü bu dönemde ilkokullara dair tip projelerle ilgili ilk olarak Ernst Egli'den bahsetmek gerekir. Egli 1927-36 yılları arasında Milli Eğitim Bakanlığı tarafından ihtiyaç duyulan modern okul binalarının inşası için Bakanlık bünyesinde kurulan İnşaat Bürosu'nun şefliğini üstlenmiş ve okul binaları tip projelerinin üretilmesinde sorumlu olmuştur. Egli'nin büroda görev aldığı süre içerisinde İnşaat Bürosu'nca Milli Eğitim Bakanlığı tarafından ilgili birimlere dağıtılmak

üzere hazırlanan ve 1933 yılında basılan "İlk-mek-tep Planları Albümü" isimli kitapçıkta az masrafla ve kolay temin edilebilir malzemelerle inşa edilmek üzere tasarlanmış okul binaları ve öğretmen evleri tip projeleri yer almaktadır (Şekil 1).



Şekil 1. İlk-mek-tep Planları Albümü'nden Bir Proje Örneği (Kul, 2011: 69)

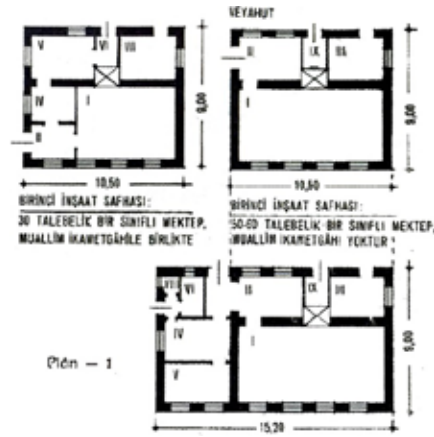
Köy okulu tip projeleriyle ilgili bir diğer kaynak, 1930'lu yıllarda Kültür Bakanlığı'nca hazırlatılan projelerin Bayındırlık Bakanlığı'nca incelenmesi üzerine oluşturulan "Köy Okulu Binası" isimli kitapçık-tır. Projeler 1937 yılında kabul edilen "Köy Eğitim Kanunu" ile ilişkilendirilmiştir. Nüfusları öğretmen gönderilmesine elverişli olmayan köylerin öğretim ve eğitim işlerini görmek, ziraat işlerinin fenni bir şekilde yapılması için köylülere rehberlik etmek üzere istihdam edilecek köy öğretmenlerinin çalışacakları okulların yapılması gündeme gelmiştir (Anonim, 1937:3). Projeler az masraflı ve maksada elverişli, sade, ucuz, sağlam özellikleri ile tanımlanmıştır (Şekil 2).



Şekil 2. Köy Okulu Binası Kitapçığı'ndan Bir Proje Örneği (Anonim, 1937:14)

1930'lu yıllarda köy okulu tip projelerinin hazırlanmasında dikkat edilmesi gereken önerileri barındıran diğer bir önemli kaynak Margrete Schütte Lihotzky'nin tasarımlarını içeren "Yeni Köy Okulları Bina Tipleri Üzerinde Deneme" isimli kitapçıktır. Margrete Schütte-Lihotzky, Güzel Sanatlar Akademisi'nde Tatbikat Bürosu olarak adlandırılan İnşaat Dairesi'nde (İnşaat Bürosu) çalışan uzmanlardan biridir ve burada çalışırken ilkökul binaları tasarlamıştır (Kul, 2011:69-70). Lihotzky bu kitapçıkta köy okullarının çok sade bir plan ve yapım tekniğiyle projelendirilmesi gerektiğini savunmaktadır. İnşa edilen bölgenin özelliklerine göre farklı nitelikler barındırabilen köy okullarının malzeme seçiminde de yine yerel kaynakların dikkate alınması gerektiğini söyler. Bununla ilgili örnek olarak hazırladığı planlar gerektiğinde ekleme yapılarak büyütülebilir şekilde tasarlanmıştır (Şekil 3). Lihotzky okulun vaziyet planında;

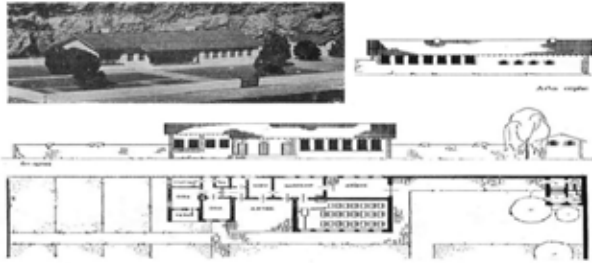
ağaçlıklı çayır, çiçek tarlaları, oyun yeri, az su ile yetiştirilen sebze yeri, kuvvetli sulanan sebze yeri, öğretmen bahçesi, kümes ve ehli hayvanların avlusu, meyve fidanlığı, çalışma ve işyeri gibi bölümler belirlemiş ve bahçenin ayrımını bunları gözeterek yapmıştır.



Şekil 3. Lihotzky Tarafından Hazırlanan Farklı Büyüklükte Tek Sınıflı Köy Okulu Planları (Lihotzky'den Aktaran Kul,2011:69-70)

Cumhuriyet'in ilk yıllarında başlayan köy ile ilgili düşünsel altyapı 1930'larda kısmen deneme aşamaları geçirmişse de 1940'lı yıllara gelindiğinde Köy Enstitüleri'nin kurulması ile olgunlaşmıştır. 17 Nisan 1940 tarihinde 3803 sayılı Köy Enstitüleri Kanunu resmen kabul edilir ve bununla birlikte bu okullardan mezun olacak öğretmenlerin gidecekleri köylerdeki okullar gündeme gelir. Bu amaçla 1940 yılında Köy Enstitüleri mezunlarının çalışacakları köylerde yaptırılacak okul binaları için bir yarışma ilan edilmiştir. Projeler tüm

ülkede kullanılacağından katılımcı mimarlar-
dan sıcak, soğuk ve mutedil iklim bölgelerine
uygun üç tip proje teklif etmeleri istenmiştir.
Yarışmaya yirmi proje katılmış ve Asım Mut-
lu ile Ahsen Yapanar tarafından hazırlanan
projeler birinci seçilmiştir (Anonim,1940:79)
(Şekil 4).



**Şekil 4. Mutlu ve Yapanar'ın Tasarladığı
Soğuk İklim Tipine Ait Projenin Ön Cep-
hesi ve Planı (Anonim,1941:13)**

Cumhuriyetin ilanından 1940 yılına kadar
yapılan çalışmaların eğitime önemli katkıları
olmuştur fakat kalıcı çözümler getiremediği
de görülmektedir. Eğitim çalışmalarının sü-
rekli olarak yeni sistemler öneriyor olması
belirli bir düzen kurulmasını engellemiş ve
devamlılığın sağlanarak gelişimin desteklen-
mesine de engel olmuştur. 1950'de tek partili
dönemin sona ermesi ve hükümetin değişme-
si ile birlikte bu zamana değin çok kez gün-
deme gelen köye özgü öğretim modelleri terk
edilmiş ve eşit bir eğitimin sağlanması söyle-
miyle köyde ve kentte tek tip eğitim politikası
izlenmeye başlanmıştır.

Köy Okullarının Atıl Duruma Düşmesi

Köy okullarının atıl kalması, köyden kente
göçün sonucunda meydana gelmiş bir durum-
dur. Bu paralellikten dolayı okulların atıl kal-
masının temel sebeplerini göç sebepleriyle
birlikte ele almak lazımdır. Bu noktada Eko-
nomik, siyasal, sosyal ve kültürel birtakım
sebeplerden bahsetmek mümkündür. Genel
olarak değerlendirildiğinde ekonomik olarak,
sanayileşme ve dolayısıyla kentlerdeki yeni
iş sahaları, tarım ve hayvancılığın yeterli
desteği görmemesi, köy topraklarının miras
yoluyla bölünmesi gibi nedenler sıralanabilir.
Sosyal ve kültürel anlamda ise kırsal nüfus
yoğunluğu sebebiyle nüfus baskısı, kentlerin
sosyal imkânlar bakımından çekiciliği, popü-
ler kültür ve şehir hayatının iletişim araçları
yoluyla özendiriliyor oluşu dolayısıyla şehir
yaşamının cazibesi örnek verilebilir. Siyasal
sebepler ise eğitim, altyapı ve sağlık hizmet-
lerinin köylerde yetersiz oluşu ve buna ek
olarak uygulanan politiklardır. Bu politika-
lar atıl okullar çerçevesinde değerlendiril-
diğinde en keskin dönüm noktasını taşımalı
eğitim sistemi uygulaması oluşturur.

Esasen taşımalı eğitim sistemi de doğrudan
göçün sonuçlarıyla bağlantılı olarak günde-
me gelen bir politikadır. Kırdan kente göç,
kentlerde mevcut dersliklerin yetersiz kal-
masına sebebiyet verirken kırsalda az sayıda
öğrenciyle eğitim yapan çok sayıda okul or-
taya çıkarmıştır. Öğrenci sayısının azlığı köy



MTD

www.mtddergisi.com

ULUSLARARASI HAKEMLİ TASARIM VE MİMARLIK DERGİSİ

Eylül / Ekim / Kasım / Aralık Yıl: 2020 Sayı: 21 Sonbahar Kış Dönemi

INTERNATIONAL REFEREED JOURNAL OF ARCHITECTURE AND DESIGN

September / October / November / December Year: 2020 Issue: 21 Autumn Winter Term

ID:497 K:708

ISSN Print: 2148-8142 Online: 2148-4880

(ISO 18001-OH-0090-13001706 / ISO 14001-EM-0090-13001706 / ISO 9001-QM-0090-13001706 / ISO 10002-CM-0090-13001706)

(Marka Patent No / Trademark)

(2015/04018 – 2015/GE/17595)

okullarında birleştirilmiş sınıf uygulamasının görülmesine neden olmuştur. Böylece şehirlerde yeni eğitim kurumlarına olan ihtiyaç göç sebebiyle artarken köylerdeki okulların da fonksiyonelliği azalmaya başlamıştır. Cumhuriyetle birlikte zorunlu eğitim ilk etapta 5 yıl olarak saptanmıştı ancak 1997 yılına gelindiğinde zorunlu eğitimin 8 yıla çıkması ile kırsalda eğitim hizmetinin nasıl sağlanacağı tartışma konusu olmuştur. Kırsalda öğretim kalitesinin düşmesi ve maliyetin yükselmesi gerekçesiyle yeni bir düzenlemeye ihtiyaç duyulmuş ve taşınmalı eğitim uygulaması bu duruma çözüm olarak gündeme gelmiştir. MEB taşınmalı eğitim sistemini “çeşitli nedenlerle birlikte okula erişimde sorunlar yaşayan ilkököl, ortaokul ve ortaöğretim öğrencilerinin belirlenen okullara gününbirlik taşınarak eğitim ve öğretim görmelerini sağlamak amacıyla yapılan uygulama” olarak tanımlamıştır (MEB,2018: 21). Akyüz (2007:352)’ün belirttiğine göre taşınmalı eğitim önce 1989-1990 öğretim yılında pilot uygulama olarak 5 okulda başlamış olup 4306 Sayılı Kanun’un kabulü ile 1997-1998 öğretim yıllarında ülke genelinde yaygınlaşmıştır. 2003-2004 yılına gelindiğinde ise ülkenin tümüne yayılmış durumdadır. Uygulamanın kazanç ve kayıpları değerlendirilirken sosyoloji, mimari ve eğitim bilimleri gibi farklı disiplinler çerçevesinde ele alınması gerekmektedir. Öngörülen getirilerin yanında uygulamanın, köylerin sürdürülebilirliğinin sağlanmasında

engel oluşturduğu açıktır. Taşınmalı eğitim, kırdan kente göçün bir sonucu olarak ortaya çıkmış olsa da uygulamanın kendisi de göçü hızlandırıcı bir unsur haline gelmiştir. Köyler, iklimsel özellikleri, fiziksel şartları, kültürel ve mimari yapısı ile özgün dokular oluşturmaktadır ve doğal üretimin merkezi sayılırlar. Göç zaten çözüm bulunması gereken bir problem haline gelmişken taşınmalı eğitim uygulaması da bu durumlara eklenince köyün gelişimi ve canlılığı yeni bir tehdit unsuruyla karşı karşıya kalmıştır.

1924 tarihli Köy Kanunu’nun ikinci maddesinde köy tanımlanırken cami, mektep, otlak, yaylak, baltalık gibi orta malları bulunan ve toplu veya dağınık evlerde oturan insanların bağ ve bahçe ve tarlalarıyla birlikte bir köy oluşturduğu ifade edilmiştir. Görüldüğü gibi köyü tanımlamada en önemli öğelerin arasında okul da yer almaktadır. Okulun köyün canlılığına ve sürdürülebilirliğine katkısı büyüktür. Kırsal alanda okul yalnızca yapısal varlığıyla değil, öğretmenin öğrencilerinin yanı sıra köy halkına da sağladığı eğitim ve kültür ortamı olarak değerlendirilmelidir. 4274 sayılı Köy Eğitmeni ve Öğretmenlerinin Vazife ve Selahiyetleri ile ilgili Kanun’da öğretmenlerin yapmaları gereken vazifelerden ilki okul ve kurslarla ilgili işler olarak belirtilmiş iken ikincisi köy halkını yetiştirmekle ilgili işler olarak söylenmiştir. Bu durumda köy okullarının köyün eğitim ve kültür merkezi olma

işlevini kaybetmesi köy halkının da sosyal bakımdan çağın gereklerine göre yetişmesini yavaşlatabilmektedir.

Taşınmalı eğitim uygulaması ile atıl kalan köy okullarının kullanımına dair herhangi bir yöntem önerilmemiş ve okullar kaderine terk edilmiştir (Şekil 5). Koruma altındaki köylerde yer alması veya bina özelinde koruma kararının olması dışındaki köy okullarının ayakta kalabilmesi için herhangi bir karar, yöntem veya uygulama yoktur. Köy okulu binalarının nitelikli veya niteliksiz olması binanın değerli olup olmamasını etkilememelidir. Nitekim bu binaların pek çoğu yapısal ömrünü tamamlamamış olmasına rağmen kullanılmamaktadırlar.



Şekil 5. Atıl Durumdaki Bafra Elifli Köyü ve Eceabat Büyükanafartalar Köyü Okul Binaları (Aktürk Arşivi, 2019)

Mekânın eğitim kalitesine olan katkısı yönünden konuyu ele almak diğer bir unsurdur.

Fiziksel çevre ile öğrenme süreci arasında ayırım olmadığı, her ikisinin de birbirinden ayrılmaz parçalar olduğu araştırmacılar tarafından ortaya konmaktadır (Al Şensoy, 2018:177). Durum kent açısından değerlendirildiğinde yaşanan nüfus dengesizliği ve kentlerin yoğunluğunun fazlaca artmış olması yoğun yapılaşmaya, açık alanların azalmasına ve kentlerde doğal alanların kaybedilmesine yol açmıştır. Bu bağlamda eğitim faaliyetinin kentlerde sürdürülüyor olması doğal olandan uzaklaşma ve oyun alanlarını kaybetme gibi sonuçlar doğurmaktadır. Kentlerin sınırlı alanları içinde kendine yer bulmaya çalışan okul, zaten kısıtlı açık alanlara sahipken kapasitesinin üstünde öğrenci yüküyle karşı karşıya kalması sonucu gerek binaların büyütülmek zorunda kalması gerekse öğrenci başına düşen bahçe alanının azalması sebeplerinden çocuğa gelişimi için gerekli açık alanı sağlayamamaktadır. Mekânın çocukların kendini keşfetmesinde önemli bir unsur olduğunu düşünüldüğünde okulun kapalı alanının yanı sıra açık alanlarıyla da gelişime etkisi değerlendirilmelidir. Örneğin Fjortoft ve Sageie (2000: 95) yaptıkları çalışmada doğal çevrenin çocukların öğrenmesi ve gelişimi üzerindeki etkisini araştırmış ve sonuç olarak doğal peyzajın çocukların motor gelişimini desteklediği ve öğrenme için potansiyel gerçekler sunduğu sonucuna varmışlardır. Kentsel mekânın doğal çevresel deneyimleri çok az olduğundan bu durumun keşif ve öğ-



MTD

www.mtddergisi.com

ULUSLARARASI HAKEMLİ TASARIM VE MİMARLIK DERGİSİ

Eylül / Ekim / Kasım / Aralık Yıl: 2020 Sayı: 21 Sonbahar Kış Dönemi

INTERNATIONAL REFEREED JOURNAL OF ARCHITECTURE AND DESIGN

September / October / November / December Year: 2020 Issue: 21 Autumn Winter Term

ID:497 K:708

ISSN Print: 2148-8142 Online: 2148-4880

(ISO 18001-OH-0090-13001706 / ISO 14001-EM-0090-13001706 / ISO 9001-QM-0090-13001706 / ISO 10002-CM-0090-13001706)

(Marka Patent No / Trademark)

(2015/04018 – 2015/GE/17595)

renmeyi zedeleyici bir etki yarattığı sonucuna varılabilir. Ayrıca, doğal ortamda geçirilen zamanın çevreye duyarlılığı ve doğal kaynakları korumaya yatkınlığı artırdığını belirten çalışmalar mevcuttur (Kaymaz ve diğ., 2019: 200). Köy okulları fiziksel özellikleri bakımından değerlendirildiğinde bu aktivitelere imkân verecek mekânlara sahipken kentler için aynı şey söylenemez. Bu nedenle eğitim politikaları geliştirilirken bu durum göz önüne alınmalıdır.

Eğitim mekânının ülkemizde kırsaldaki gelişimi özellikle politik süreçlerin köy okulu binalarına ne şekilde yansıdığını gözler önüne sermektedir. Cumhuriyet’le köy için yapılan çalışmalar hız kazanmış ve nitelikli projeler üretilebilmesi adına köy okulu binaları için yarışma bile düzenlenmiştir. Köye verilen önemin açık şekilde görüldüğü dönemin ardından bugün yaşanan köhneleşme kırsal bölgeler için yapılan uygulamaların geliştirilmesi gerektiğini göstermektedir. Köylerin sürdürülebilirliğini destekleyen uygulamalar her alanda olduğu gibi eğitim alanında da gereklidir.

Atıl Köy Okulları Bağlamında Yeniden İşlevlendirme ve Sürdürülebilirlik

Yeniden işlevlendirme kavramı atıl duruma düşen korunmaya değer yapıların o günün şartlarına adapte edilerek tekrardan kullanılmasını ifade eder. Burden (2004:215) yeniden

işlevlendirme kavramını en basit haliyle, yapının birtakım tadilatlarla yeni ihtiyaca cevap verecek hale getirilmesi olarak tanımlamıştır. Bu noktada belirtilmelidir ki eskime yalnızca yapısal değil aynı zamanda işlevsel, çevresel ve ekonomik de olabilmektedir. Çevresel ve ekonomik eskime esasen işlevsel eskimenin sonucu olarak karşımıza çıkmaktadır.

Sürdürülebilirlik ise sürekliliği olan herhangi bir sistemin bozulmadan, kesintiye uğramadan, aşırı tüketime maruz kalmadan ya da sistemin esas kaynaklarına aşırı yüklenmeden işlerini sürdürebilmesi olarak ifade edilmektedir (Ertan, 2007:12). Sürdürülebilirlik, yeniden işlevlendirme ile hem ekonomik, ekolojik bağlamda hem de sosyolojik bağlamda tamamen bağlantılı bir kavramdır. Yapının yeniden işlevlendirilerek hayata katılımı bugünün ihtiyaçlarını hem en kısa ve ekonomik yoldan karşılamayı sağlar hem de yıkım olmadığı ve yeni malzeme kullanımı da en az seviyeye indirildiği için ekolojik olarak çevreye katkı sağlanmış olur. Kültür varlığının eski değerlerinin canlandırılması, aynı zamanda tarihin ortaya çıkarılması, okunabilir, görülebilir ve algılanabilir hale gelmesi de sosyokültürel sürdürülebilirliği ifade eder (Arabacıoğlu ve Aydemir, 2007:207). Dolayısıyla binaya verilecek olan doğru işlev topluma pek çok açıdan fayda sağlamış olacak ve geçmiş ile gelecek arasında da bir köprü vazifesi görecektir. Korumada ileriye dönük



MTD

www.mtddergisi.com

ULUSLARARASI HAKEMLİ TASARIM VE MİMARLIK DERGİSİ

Eylül / Ekim / Kasım / Aralık Yıl: 2020 Sayı: 21 Sonbahar Kış Dönemi

INTERNATIONAL REFEREED JOURNAL OF ARCHITECTURE AND DESIGN

September / October / November / December Year: 2020 Issue: 21 Autumn Winter Term

ID:497 K:708

ISSN Print: 2148-8142 Online: 2148-4880

(ISO 18001-OH-0090-13001706 / ISO 14001-EM-0090-13001706 / ISO 9001-QM-0090-13001706 / ISO 10002-CM-0090-13001706)

(Marka Patent No / Trademark)

(2015/04018 – 2015/GE/17595)

fonksiyonun yapıya kazandırılması sürdürülebilirliğin de sağlanması demektir. Böylece binanın işlevliğini uzatmak adına yapılan tüm çalışmalar sürdürülebilirliği sağlamanın bir yolu olarak karşımıza çıkar.

Yeniden işlevlendirme kavramı tanımlanırken üzerinde durulan, yapıların korunmaya değer olması ve günün şartlarına adapte edilebilmesi durumundan yola çıkılırsa, kırsaldaki okulun hem yapısal özelliklerine ve bugüne nasıl uyum sağlayabileceğine hem de köy ve köylü için ne ifade ettiğine bakmak gerekir. Okul köy yerleşiminde en önemli odak noktalarından biridir bu nedenle köy için imgesel bir anlamı vardır. Köylünün belleğinde ise belirgin bir unsurdur. Yaşamını köyde sürdüren hemen herkes bir zaman köyün okulunda eğitim görmüş ve bu mekânda var olmuştur. Yere duyulan aidiyette belleğin önemli bir faktör olduğu ve aidiyetin de koruma üzerinde kayda değer katkısı göz önüne alındığında sürdürülebilirliğin sağlanmasında bellek unsuru da belirleyicidir. Mimari açıdan değerlendirildiğinde okul hem kapalı hem de açık alanıyla köy ölçeğinde genellikle büyük bir alana sahiptir ve bu özellikleriyle yeniden işlevlendirmede çeşitli imkânlar sunabilecek potansiyeldedir. Yapının günün şartlarına adapte edilebilmesi hususu söz konusu olduğunda okul binalarında yeterli teknik donanımların sağlanması ve mevcut mekânın da yine güncel ihtiyaçlar çerçevesinde dönüştürülebilirliği tartışılmalıdır. Teknik donanımlar

okula verilen işleve göre farklılaşmakla birlikte mekân konusunda bahçe büyüklüğünün imkân verdiği arazilerde günün ihtiyaçları gereğince ek yapılar da önerilebilir.

Bir diğer nokta bu sürecin hukuksal zemininin araştırılması ve sınırların bu doğrultuda çizilmesi konusudur. Köy okullarının kullanımını ilgili prosedürleri mevcut haliyle değerlendirmek gerekirse Milli Eğitim Bakanlığı İnşaat ve Emlak Dairesi Başkanlığı'na 2018 yılının Şubat ayında yayınladığı genelgeden bahsetmek gerekir. "Bakanlığımız Tasarruflardaki Taşınmazlarda Mülkiyete ve Kullanım Türüne Konu İşlemler Hakkında Genelge" de okulların kullanımı ile ilgili yetki ve sorumluluklar tanımlanmış, okulların tahsisi ve kullanım türü değişikliği ile ilgili bilgiler verilmiş ve kiralama ile satım işlemlerinin işleyişi açıklanmıştır. Genelgenin 5. maddesinin 1. fıkrasında "Milli Eğitim Bakanlığı'nın 5018 sayılı Kamu Mali Yönetimi ve Kontrol Kanunu kapsamında genel bütçeli kuruluş olması sebebiyle mülk edinme hakkı bulunmamaktadır. Taşınmazlar, Maliye Hazinesi'ne, İl Özel İdaresi veya Köy Tüzel Kişiliği'ne tescil edilerek Bakanlık lehine tapuda şerh düşülür" ibaresi yer almaktadır. Buradan anlaşılacağı üzere okulların mülkiyeti Bakanlığa ait değildir ancak okulları Bakanlığın kullanması hususunda tapuda öncelik belirtilmiştir. Aynı maddenin 2. fıkrasında yine aynı genelgede okulların belli bir amaçla tahsisi konusunda da Maliye Bakanlığı'ndan veya diğer ilgili



MTD

www.mtddergisi.com

ULUSLARARASI HAKEMLİ TASARIM VE MİMARLIK DERGİSİ

Eylül / Ekim / Kasım / Aralık Yıl: 2020 Sayı: 21 Sonbahar Kış Dönemi

INTERNATIONAL REFEREED JOURNAL OF ARCHITECTURE AND DESIGN

September / October / November / December Year: 2020 Issue: 21 Autumn Winter Term

ID:497 K:708

ISSN Print: 2148-8142 Online: 2148-4880

(ISO 18001-OH-0090-13001706 / ISO 14001-EM-0090-13001706 / ISO 9001-QM-0090-13001706 / ISO 10002-CM-0090-13001706)

(Marka Patent No / Trademark)

(2015/04018 – 2015/GE/17595)

kamu kuruluşlarından onay alınması gerektiği belirtilmiş ve tahsis etme yetkisinin maliki kamu idaresine bağlı olduğu eklenmiştir. Bakanlığın kullanmadığı veya başka kurumların talep ettiği taşınmazlar üzerinde de yine yetki Bakanlık adına İnşaat ve Emlak Dairesi Başkanlığı'nın uygun görüş belirtmesi koşulunda maliki kamu idaresine bırakılmıştır. Plansız alanlarda bu tahsisin yapılması bakanlık hizmetinde kullanılmayan taşınmazlar için, taşınmazın kapanmadan önce bağlı olduğu ilgili genel müdürlüğünden talepte bulunulması ve olumlu yanıtın genel müdürlükçe İnşaat ve Emlak Dairesi Başkanlığı'na iletilmesi koşulu ile sağlanır. Genelgenin dördüncü bölümü plansız alanda kalan köy/mahalle okulları ile ilgili detaylı bilgiler içermektedir. Bu bölümde ilk olarak plansız alanda kalan taşınmazların eğitim-öğretim dışında herhangi bir işleme konu edilemeyeceği bildirilir. Ancak yine aynı bölümün onuncu maddesinin ikinci fıkrasında "...taşınmazın fiziki yapısında değişiklik yapılmadan bakım onarımının yapılması, işletim giderlerinin karşılanması, üçüncü şahıslara kullandırılmaması, kiraya verilmemesi, resmi ya da gayri resmi ticari amaçlı faaliyetlerde kullanılmaması, taşınmaz üzerine herhangi bir yapı yapılması kaydıyla; okul binası ve müştemilatının sosyal ve kültürel faaliyetlerde kullanılmak amacıyla geçici kullanım işlemleri doğrudan Valilikler tarafından yürütülecektir. Taşınmaz üzerinde yapılacak inceleme sonucu

Valilik Onayı ile işlem gerçekleştirilecektir." denmektedir. Buradan anlaşılacağı üzere asıl işleviyle kullanılmayan köy okulları belirli şartlar çerçevesinde ancak sosyal ve kültürel amaca hizmet edecek şekilde yeniden işlevlendirilebilmektedir. Bu bölümde belirtilen bir diğer konu ise köy okullarının yeniden asli işlevinde kullanılma ihtimalleridir. Öğrenci artışı sonucunda açılması gereken okullar söz konusu olduğunda taşınmazın Bakanlığa teslim edildiği ve bu türden yerlerin takibinin yapılarak Temel Eğitim Genel Müdürlüğü'ne bildirilmesi gerektiği belirtilmiştir. Buradan da anlaşılmaktadır ki okulların farklı kurumlara tahsis edilmesinin belli bir süresi yoktur. Okul yeniden eğitim öğretime devam edecek olursa söz konusu kullanım hemen sonlandırılır. Mülkiyet kime ait olursa olsun köy okullarının kullanımına dair gereklilikler güncel haliyle bu konulardan bahsetmektedir.

Bu bilgilerin yanında Bakanlığın, okulların kullanımının ne şekilde sağlanması gerektiğine karar verirken kılavuzluk edecek standartize edilmiş bir uygulaması veya çalışması yoktur. Bu kılavuzun sosyoloji, mimari ve eğitim bilimleri gibi çeşitli disiplinlerden faydalanılarak köylerin sürdürülmesi esas amacı doğrultusunda geliştirilmesi gerekmektedir. Mimari çerçevede bu amaç birbirinden farklı pek çok alt başlıkta incelenebilir. Çalışmanın sınırları çerçevesinde değerlendirildiğinde bu

başlıklardan biri de okulların köy yaşamına yeniden katılmasıdır.

Köy okullarının yeniden işlevlendirilmesine dair ülkemizdeki çalışmalar oldukça sınırlıdır. Bu konudaki örnekler değerlendirildiğinde bazen bireysel girişimlerle, bazen ise kurumsal veya dernek girişimleriyle birtakım çalışmalar yapıldığı görülmektedir. Bireysel düşünce ve tasarımlar kimi zaman kurumlarca destek bulabilmekte ve hayata geçirilebilmektedir. Örneklere bakıldığında ilk olarak atıl köy okullarını dert edinen 2011 yılında bir grup öğrenci ve yeni mezun mimar tarafından farklı aktörleri bir araya getirmek üzere kurulmuş “Herkes İçin Mimarlık (HİM)” derneğinden bahsetmek gerekir. HİM’in Atıl Köy Okulları Projesi (AKOP)¹ başlığı altında yürütmüş olduğu çalışmalar kullanılmayan köy okullarına köylülerle birlikte farklı işlevler verilmesini kapsar. Alanın belirlenmesinin ardından projelere katılım için açık çağrı yapılır ve bir ekip oluşturulur. Köylü de fikir aşamasında projelere katılarak çalışmalar yerinde yürütülür. (Şekil 6).



Şekil 6. Akop Ovakent Uygulama Atölyesi²

Köy okullarının onarılarak yeniden işlevlendirilmesi konusunda Mimarlar Odası’nın da çalışmaları vardır. 2016-2018 yıllarında onarılan Rize Fındıklı Gürsu’daki Taş Mektep ve Paçva Taş Mektep buna örnektir. Bu çerçevede akademisyenler danışmanlığında öğrenciler için bir yaz kampı organize edilmiştir ve öğrenciler kamp boyunca köyde kalarak farklı atölye ve çalışmalarla okulların kullanılabilirliğine katkı sağlamıştır (Şekil 7).



Şekil 7. Gürsu Taş Mektep Onarımdan Sonra³, Paçva Taş Mektep Onarılırken⁴

1 AKOP önce Ordu’nun Akkuş ilçesine bağlı Kargı köyündeki faal olan okulun iyileştirilmesi ve sonra Ordu’nun Perşembe ilçesi Çaka köyündeki eski okul yapısı üzerine çalışmış; Türkiye’den çeşitli bölgelerinden gelen çağrılarla çalışmalarını genişletmiştir.

2 <https://herkesicinmimarlik.org/calismalar/ovakent-yemekhane-projesi/> 22.05.2019

3 <https://yapidergisi.com/mimarlar-koy-okullarini-yasatmaya-devam-ediyor/> 06.05.2020

4 <https://yapidergisi.com/mimarlar-koy-okullarini-yasatmaya-devam-ediyor/> 26.05.2019

Atıl bir köy okulunun esas işleviyle kullanılmak üzere yeniden işlevlendirildiği bir örnekten de bahsedilebilir. Ankara'nın İncek köyündeki terk edilmiş ilkökul binası ebeveynlerin özverisi ve emeğiyle, destekçi mimar, mühendis, müteahhit gönüllüler ve üretici firmalarla birlikte Başka Bir Okul Mümkün (BBOM) derneği öncülüğünde yenilenmiştir. BBOM alternatif eğitim anlayışını savunan okul açmak isteyen ebeveyn ve gönüllülere destek olan ve kendine has bir eğitim modelini geliştirip aktaran bir dernektir. Ülkemizdeki mevcut eğitim sisteminin gelişime açık yönlerini tespit etmek, sorunlara çözüm önermek ve sistemli çalışma ile araştırmalara dayanan alternatif bir okul modeli oluşturmak üzere kurulmuştur. Meraklı Kedi İlkokulu derneğin okullarından biridir. Burada bahçe içinde tek katlı, kütüphanesi, yemekhanesi ve spor salonu olan bir okul oluşturulmuştur. Köy okulunun tercih edilmesi çocukların özellikle doğayla ve hayvanlarla iç içe olmasını sağlaması bakımından önemli bulunmuştur. Ayrıca okul bahçesinin peyzaj çalışması için BBOM derneği 2015 Nisan-Mayıs ve 2016 Mart-Mayıs tarihlerinde iki aşamalı olarak kooperatif üyeleri ve çocukları, üniversite öğrencileri, gönüllüler ve HİM üyelerinin katılımıyla tasarım ve uygulama atölyeleri gerçekleştirilmiştir. Bahçede farklı kotların birleştirilmesi, oyun elemanları tasarımı, çitlerin iyileştirilmesi, toprak alanların kullanıcı dostu olarak genişletilmesi ve sebze yatakları

yapımı gibi üretimler içeren projede, kolektif tasarım ve inşa, atık malzeme dönüşümü, öz kaynak değerlendirilmesi gibi faktörler ön plana çıkmaktadır (Şekil 8).



Şekil 8. Meraklı Kedi İlkokulu⁵

Alan çalışmasının yürütüldüğü Çanakkale'de de BBOM'un bir okulu olan Bilge Leylek İlkokulu yer almaktadır. Okul merkeze 10 km uzaklıktaki Kalabalıklı köyünde konumlanmıştır. Doğa ile iç içe yürüttüğü eğitim programıyla ön plana çıkmaktadır (Şekil 9).



Şekil 9. Bilge Leylek İlkokulu Öğrencileri Doğada⁶

5 <http://www.arkiv.com.tr/proje/bbom-merakli-kedi-ilkokulu-peyzaji/7308/> 01.05.2020

<http://www.arkiv.com.tr/proje/bbom-merakli-kedi-ilkokulu-peyzaji/7308/> 01.05.2020

6 <https://www.facebook.com/bbomcanakkale/>



MTD

www.mtddergisi.com

ULUSLARARASI HAKEMLİ TASARIM VE MİMARLIK DERGİSİ

Eylül / Ekim / Kasım / Aralık Yıl: 2020 Sayı: 21 Sonbahar Kış Dönemi

INTERNATIONAL REFEREED JOURNAL OF ARCHITECTURE AND DESIGN

September / October / November / December Year: 2020 Issue: 21 Autumn Winter Term

ID:497 K:708

ISSN Print: 2148-8142 Online: 2148-4880

(ISO 18001-OH-0090-13001706 / ISO 14001-EM-0090-13001706 / ISO 9001-QM-0090-13001706 / ISO 10002-CM-0090-13001706)

(Marka Patent No / Trademark)

(2015/04018 – 2015/GE/17595)

BBOM, köy okullarının eğitime nasıl katılabileceğine dair önemli bir örnek oluşturmaktadır. Çocukların köylerden şehirlere taşındığı günümüz eğitim sistemine ek olarak farklı bir model ileri sürülmüştür. Köy hayatının ve doğayla iç içe olmanın çocukların gelişimine katkı sağlaması ve doğal hayata dair deneyimlerini artırabilmeleri istenmiştir. BBOM Derneği'nin eğitim sistemine getirdiği öneriler mekân özelinde değerlendirildiğinde derslerin doğayla iç içe işlenmesi mekânın sınırlarının ortadan kaldırıldığını göstermektedir.

Atıl köy okulları bağlamında yeniden işlevlendirme kavramı değerlendirildiğinde farklı değişkenlerin bir arada düşünülerek bir inceleme yapılması ve yeniden kullanımın inceleme sonucunda oluşturulan bazı kriterler ile geliştirilmesi gerekmektedir. Bu bağlamda köyün sosyokültürel ve demografik verileri etkili olduğu gibi köy yerleşiminin ve okul binasının fiziksel durumuna dair durum tespiti de oldukça önemlidir. Mimari çerçevede bu tespitler okulun konumu, çevresiyle kurduğu ilişki, okul arazisinde bulunan açık ve kapalı alanların potansiyelinin değerlendirilmesi, varsa arazideki diğer yapılarla ilişki, plan kurgusunun ve mekân ölçülerinin ne şekilde bugüne adapte edilebileceği gibi bileşenler içermektedir.

BULGULAR ve TARTIŞMA

Köy okullarının günümüz vaziyetini daha net görebilmek adına çalışma alanı olarak belirlenen Çanakkale'deki okulların sayısı ve bunların kaç tanesinin asli işlevini sürdürdüğü tespit edilmiştir. 2018 verilerine göre Çanakkale tüm ilçe ve köyleriyle birlikte 530.417 nüfusa sahiptir. Merkez hariç 11 ilçesi ve merkez ile ilçelere bağlı toplam 576 köyü bulunmaktadır. Milli Eğitim Müdürlükleri'nden alınan bilgilere göre toplam köy okulu sayısı 595 olmakla birlikte halen eğitim öğretime devam eden köy okulu sayısı 53'tür (Tablo 1). Okul sayısının köy sayısından fazla olma durumu bazı köylerin birbirinden ayrı konumlanmış birden fazla mahalleden oluşuyor olması ve her bir mahallesinde okul bulunmasından kaynaklıdır. Sonuç olarak Çanakkale özelinde değerlendirildiğinde köy okullarının yalnızca %8,9'unun asli işleviyle faal olduğu görülmektedir.



MTD

www.mtddergisi.com

ULUSLARARASI HAKEMLİ TASARIM VE MİMARLIK DERGİSİ

Eylül / Ekim / Kasım / Aralık Yıl: 2020 Sayı: 21 Sonbahar Kış Dönemi

INTERNATIONAL REFEREED JOURNAL OF ARCHITECTURE AND DESIGN

September / October / November / December Year: 2020 Issue: 21 Autumn Winter Term

ID:497 K:708

ISSN Print: 2148-8142 Online: 2148-4880

(ISO 18001-OH-0090-13001706 / ISO 14001-EM-0090-13001706 / ISO 9001-QM-0090-13001706 / ISO 10002-CM-0090-13001706)

(Marka Patent No / Trademark)

(2015/04018 – 2015/GE/17595)

Tablo 1.Çanakkale’deki Köy, Köy Okulu ve Asli İşlevini Sürdüren Köy Okulu Sayıları

İlçe adı	Köy sayısı	Köy okulu sayısı	Asli işlevini sürdüren okul sayısı
Merkez	52	50	6
Ayvacık	64	73	5
Bayramiç	75	70	4
Biga	108	114	13
Bozcaada	-	-	-
Çan	66	66	3
Eceabat	12	12	1
Ezine	48	49	3
Gelibolu	26	28	4
Gökçeada	9	6	3
Lapseki	40	44	2
Yenice	73	83	9
Toplam	576	595	53

Köy okullarının yapım yıllarıyla ilgili Uygun (2015:200-210)’dan edinilen bilgiye göre bahsi geçen 595 okuldan 4’ü 1923 yılından evvel, 6’sı 1923’te inşa edilmiştir. Geriye kalan 585 okul 1923 yılından sonra inşa edilmiştir. Politik süreçlerin eğitime yansımalarının sonucu olarak karşımıza çıkan bu tablo esasen ülkemizde köy eğitimiyle ilgili atılan adımların özeti gibidir. Cumhuriyet’le birlikte köylünün eğitimi en önemli hedeflerden biri olmuş, bu amaçla yüzlerce köy okulu inşa

edilmiştir. Politik süreçte yaşanan değişimler zamanla köy hayatına da yansımış ve atılan adımların sürdürülebilirliği desteklemiyor oluşu, ülkeyi köylerin terkedilmesi sorunuyla baş başa bırakmıştır.

Çalışma kapsamında yapılan geziler ve görüşmeler sonucunda Çanakkale’deki atıl okulların çok az bir kısmına yeni işlev verildiği görülmüş ve çalışmaya konu olan 10 köy okulu seçilirken bazı noktalar göz önünde bulundurulmuştur. Özellikle bu okulların tercih edilmesinin en önemli sebebi güncel kullanımlara dair örnekleme yapabilmek adına okulların farklı işlevlerde yeniden kullanıma konu olmalarıdır. Alan çalışmasında benzer plan şemasına sahip okullar yer aldığı gibi birkaç okulun farklı plan kurgusuna sahip olduğu da görülür. Okulların aynı il sınırları içinde yer alması, bazılarının lokasyon olarak çok yakın olması ve mimari yapılarının paralel özellikler içermesi benzer potansiyel sağlarken kullanımlarının farklı işlevde sağlanması bu potansiyellerin değerlendirilmesinde tercih edilen yolların kıyaslanarak bir takım çıkarımlar sağlayacağı düşünülmüştür. Bunun yanında daha özele inildiğinde seçilen köyler kendi içinde tarihsel, kültürel, sosyolojik, coğrafi ve mimari bakımdan farklı örnekler sunabilecek özelliklerdedir. Okullar özelinde değerlendirildiğinde ise yeniden işlevlendirmede verilen fonksiyonların ve yeni kullanımlara öncülük eden aktörlerin farklı-



MTD

www.mtddergisi.com

ULUSLARARASI HAKEMLİ TASARIM VE MİMARLIK DERGİSİ

Eylül / Ekim / Kasım / Aralık Yıl: 2020 Sayı: 21 Sonbahar Kış Dönemi

INTERNATIONAL REFEREED JOURNAL OF ARCHITECTURE AND DESIGN

September / October / November / December Year: 2020 Issue: 21 Autumn Winter Term

ID:497 K:708

ISSN Print: 2148-8142 Online: 2148-4880

(ISO 18001-OH-0090-13001706 / ISO 14001-EM-0090-13001706 / ISO 9001-QM-0090-13001706 / ISO 10002-CM-0090-13001706)

(Marka Patent No / Trademark)

(2015/04018 – 2015/GE/17595)

lıklar içermesi önemsenmiştir. Seçilen köy ve okullardaki bu çeşitlilik mevcut uygulamalardaki sürdürülebilirliği araştırabilmek adına değerli bulunmuştur (Tablo 2 ve Şekil 9).

Tablo 2. Alan Çalışması İçin Seçilen Okullar

İlçe	Köy
Merkez	1.Civler
Ezine	2.Akköy
Ayvacık	3.Adatepe 4.Boztepe
Eceabat	5.Seddülbahir 6.Behramlı 7.Kilitbahir 8.Kocadere 9.Yalova 10.Kumköy

Bu okullar haricinde yeniden işlevlendirilenler arasında Bigalı (kafe), Teyfikiye (pansiyon), Ulupınar (köy evi), Adatepebaşı (köy evi), Kayadere (Halk Eğitim Merkezi) ve Denizgöründü İlkokulu (Cem evi) tespit edilmiştir. Ancak pandemi dolayısıyla alan araş-

tırması sürdürülemediğinden çalışmaya eklenememiştir.

Yeniden işlevlendirme kavramı bu okullar özelinde mimari çerçevede incelenirken değerlendirme kapsamına alınan kavramlar sistematize edilerek bir analiz yöntemi oluşturulmuştur. Analiz en genel hatlarıyla konum ve erişim, yapılaşma ve ilişkiler ile yeniden kullanım olmak üzere üç ana başlıktan oluşmaktadır (Tablo 3). Analiz oluşturulurken ilk etapta köy yerleşiminden başlanmış, yerleşimin imaj analizi çıkarılmış ve okulun esas odağın neresinde yer aldığı belirlenmiştir. Ardından okulun arazideki yerleşimi ile bahçedeki yapılaşma oranı belirlenerek arazinin potansiyeli araştırılmıştır. Son olarak plan şemasında esas fonksiyon olan derslikler gösterilmiş ve planda yapılan değişikliklerin neler olduğu belirtilmiştir. Bu müdahaleler, asli işlevde iken ve yeniden işlevlendirmenin ardından yapılanlar olmak üzere ayrılmıştır. Asli fonksiyonlar ve yeniden kullanımlarına dair fonksiyonlar plan üzerinde gösterilmiş ayrıca mekânlar fotoğraflanarak belgelenmiştir.



MTD

www.mtddergisi.com

ULUSLARARASI HAKEMLİ TASARIM VE MİMARLIK DERGİSİ

Eylül / Ekim / Kasım / Aralık Yıl: 2020 Sayı: 21 Sonbahar Kış Dönemi

INTERNATIONAL REFEREED JOURNAL OF ARCHITECTURE AND DESIGN

September / October / November / December Year: 2020 Issue: 21 Autumn Winter Term

ID:497 K:708

ISSN Print: 2148-8142 Online: 2148-4880

(ISO 18001-OH-0090-13001706 / ISO 14001-EM-0090-13001706 / ISO 9001-QM-0090-13001706 / ISO 10002-CM-0090-13001706)

(Marka Patent No / Trademark)

(2015/04018 – 2015/GE/17595)

Tablo 3. Analizi Oluşturan Başlıklar

Ana başlıklar	Alt başlıklar
Konum ve erişim	Köydeki konum Arazideki konum Planda dersliklerin konumu
Yapılaşma ve ilişkiler	Bahçede yapılaşma oranı Arazideki birimlerin ilişkisi Plan şemasında birimlerin ilişkisi
Yeniden kullanım	Planda yeniden kullanılan bölüm Yeniden kullanımda yapıya eklentiler Yeni işlevler

Alan çalışmasında ele alınan okulların yeni fonksiyonları genel olarak sınıflandırıldığında atölye, sergi, idari, sosyal-dini ve izcilik faaliyetlerinin sürdürüldüğü görülmüştür. Geçmişte atölye olarak kullanılan Civler ve Akköy ilkokulları şuan halen atıl durumda olmakla birlikte Adatepe atölye ve seminer merkezi, Boztepe köyün sosyal merkezi, Seddülbahir atölye, Kilitbahir atölye ve idari, Kocadere, Behramlı ve Yalova sergi fonksiyonlarıyla yeni kullanımlarını devam ettirmektedir. Kumköy ise mevcut durumda kullanılmamakta fakat yeniden kullanımının İzcilik Federasyonu tarafından sağlanacağı Muhtarlık tarafından belirtilmektedir. Sonuçta güncel olarak 7 okul yeni işleviyle kullanımını sürdürmektedir. Okulların yeniden kullanımındaki aktörler köylü, köye dışarıdan gelen girişimci kimseler, özel şirketler ya da yerel yönetimler olmuştur. Alan çalışmasında ele alınan okullara sosyal ve kültürel işlevler verilmekle bir-

likte bu işlevlerin bir kısmı köy halkına hitap ederken bir kısmı dışarıdan gelen ziyaretçilere hitap etmektedir. Köyde ikamet eden eğitimli kişilerin girişimleri sonucu iki okulda (Akköy ve Civler) başlatılan faaliyetler bir süre devam etmiş fakat sürdürülememiştir. Bunun nedeni olarak yapılan faaliyetlerin ilgili kurumlarca yeterince desteklenmediği, okulun kullandıkları kısmını kullanıcıların kendi imkânları çerçevesinde nispeten daha iyi hale getirdikleri ve bu sebeplerden kullanımı sağlayan kişilerin zor şartlarda faaliyetlerini sürdürmek durumunda kaldıkları öğrenilmiştir. Köydeki bir girişimci tarafından başlatılan bir okuldaki (Adatepe) kullanım ise halen sürmektedir. Halk Eğitim Müdürlüğü'nün üç köyde (Seddübahir, Behramlı ve Kilitbahir) açtığı kadınlara yönelik kursların iki köyde (Seddübahir ve Kilitbahir) halen devam ettiği bilinmektedir. Müze işlevi verilen üç okulda



MTD

www.mtddergisi.com

ULUSLARARASI HAKEMLİ TASARIM VE MİMARLIK DERGİSİ

Eylül / Ekim / Kasım / Aralık Yıl: 2020 Sayı: 21 Sonbahar Kış Dönemi

INTERNATIONAL REFEREED JOURNAL OF ARCHITECTURE AND DESIGN

September / October / November / December Year: 2020 Issue: 21 Autumn Winter Term

ID:497 K:708

ISSN Print: 2148-8142 Online: 2148-4880

(ISO 18001-OH-0090-13001706 / ISO 14001-EM-0090-13001706 / ISO 9001-QM-0090-13001706 / ISO 10002-CM-0090-13001706)

(Marka Patent No / Trademark)

(2015/04018 – 2015/GE/17595)

(Behramlı, Kocadere ve Yalova) sergilenen öğelerin halen okullarda bulunduğu fakat sürekli ziyaretçi almadıkları için genelde okulu kapalı tuttukları öğrenilmiştir. Alan araştırması sırasında bu okullardaki sergi mekânlarının yeterince düzenli olmadığı, temizliğe ihtiyaç duyduğu gözlenmiştir.

Okulların mimari özellikleri incelenirken okulun köy yerleşimindeki konumundan plan şemasındaki fonksiyonlara kadar genelden özele gidilen analiz yönteminde ilk etapta konum ve erişim konusu ele alınmış, köy yerleşiminin odak noktası ve ulaşım anayolu tespit edilerek okulların bu öğelerle bağlantısı incelenmiştir. Okulların tamamının köy ulaşımını sağlayan anayolun üzerinde olduğu tespit edilmiştir. Bu nedenle hem köye ilk kez gelen birinin okullara rahat ulaşacağı hem de köylünün anayolu kullanma sıklığı düşünüldüğünde okulla olan ilişkinin erişim anlamında diri tutulacağı düşünülmüştür. İncelenen tüm okulların bahçe girişleri köy anayolu istikametinden sağlanmaktadır. Bazı köylerde okulun köyün merkez odağının bir parçası olduğu (Civler, Boztepe, Kilitbahir, Yalova ve Seddülbahir) bazılarında okulun tek başına ayrı bir odak meydana getirdiği gözlenmektedir ki bu okullar genelde köy yerleşiminin sınır noktalarında bulunmaktadır. Binalar ya köyün hemen girişinde (Kocadere, Behramlı), ya köy yerleşiminden bir yolla ayrılmış vaziyette (Adatepe) ya da köyün çıkışındadırlar (Akköy, Kumköy). Oku-

lun köyün merkezinde yer almasının kullanımını teşvik edeceği öngörülmüş fakat bunun her köyde sağlanmadığı görülmüştür. Örneğin Civler İlkokulu köyün tam merkezinde olmasına karşın bakımsız bir halde bulunmakta ve hâlihazırda aktif olarak kullanılmamaktadır. Kale gibi önemli odaklara sahip olan iki köyde (Seddülbahir ve Kilitbahir) okulun Kale'ye çok yakın bir bölgede konumlandığı görülmüştür.

Yeniden kullanımda işlevi belirlemede önemli bir unsur olarak görülen yapı-bahçe oranı her okul için değerlendirilmiş ve yapılaşma oranı belirlenmiştir. Okul arazilerinde yapılaşma oranı en fazla %26 en az %8 çıkmıştır. Yeni işlev belirlenirken açık ve kapalı alan gerekliliklerine bağlı olarak bu orandan faydalanılacağı öngörülmüştür. Mevcut durumda okul bahçelerinin düğün ve köy hayırı gibi organizasyonlarda kullanıldıkları öğrenilmiştir. Bazı bahçelere oyun parkı ve spor aletlerinin yerleştirildiği görülmüştür. Ayrıca Halk Eğitim Merkezi bünyesinde kullanılan okullar yılın belli dönemlerinde bahçede sergi faaliyetlerinde bulunmaktadırlar. Adatepe Taş Mektep'te ise düzenlenen seminerler genelde yaz aylarında olduğundan çoğunlukla bahçe de bu faaliyetlerde kullanılmaktadır. Yeniden işlevlendirmede özellikle bahçe kullanımı için düzenleme yapılan okul Boztepe İlkokulu'dur. Yeni işlev bütünüyle köylüyü bir araya getirme üzerine olduğundan köydeki dini veya eğ-



MTD

www.mtddergisi.com

ULUSLARARASI HAKEMLİ TASARIM VE MİMARLIK DERGİSİ

Eylül / Ekim / Kasım / Aralık Yıl: 2020 Sayı: 21 Sonbahar Kış Dönemi

INTERNATIONAL REFEREED JOURNAL OF ARCHITECTURE AND DESIGN

September / October / November / December Year: 2020 Issue: 21 Autumn Winter Term

ID:497 K:708

ISSN Print: 2148-8142 Online: 2148-4880

(ISO 18001-OH-0090-13001706 / ISO 14001-EM-0090-13001706 / ISO 9001-QM-0090-13001706 / ISO 10002-CM-0090-13001706)

(Marka Patent No / Trademark)


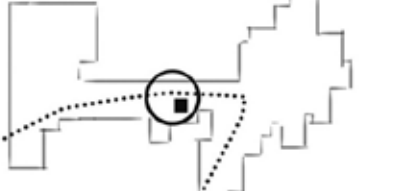
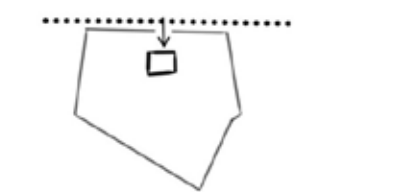

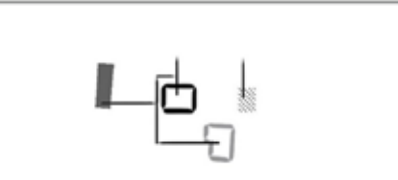
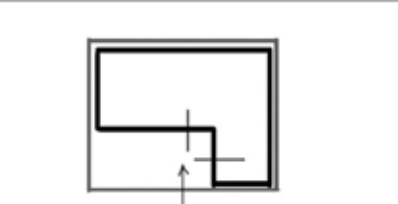
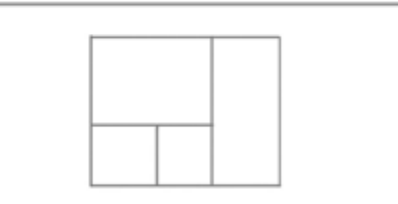
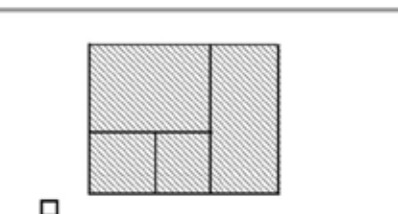
(2015/04018 – 2015/GE/17595)

lenceye yönelik organizasyonlar için bahçede üst örtü altında ıslak hacim ve depolarıyla birlikte bir yemek pişirme alanı tertip edilmiştir. Diğer okullarda bahçe mevcut haliyle kullanılmaktadır. Plandaki fonksiyonların konumu değerlendirilirken okulun kapalı mekanında en büyük alanı kapladığından özellikle ana fonksiyon olan derslikler ön planda tutulmuştur. Alan çalışmasındaki okullarda ikisi hariç (Akköy ve Kilitbahir) dersliklerin bir arada toplandığı görülür. Antre/koridor bölümü iki okul hariç (Adatepe ve Kilitbahir) kareye yakın dikdörtgen formunda kompakt şekilde çözülmüş, bu iki okulda ise koridor sistemi kullanılmıştır. Arazideki diğer birimlerle olan ilişkiler değerlendirildiğinde okulların 7'sinde lojman bulunduğu ve 4 okulda lojmanın derslik bölümüyle bitişik tek bir kütle halinde olduğu görülür. Dersliklerin yönelimiyle ilgili ortak bir özelliğe rastlanmadığı gibi arazide birden çok yapı bulunan örneklerde bu yapıların birbiriyle ilişkisinde de ortak bir özelliğe rastlanamamıştır.

Yeniden kullanım başlığında ise iki okul hariç kullanımların derslik bölümlerinin tamamında sağlandığı görülmüştür. Planlarında değişiklik yapılan okulların tamamında ortak amacın derslik sayısını artırmak olduğu tespit edilmiştir. Eklerin 4 okulda dersliklerin yeter-

siz kalması üzerine tek mekânın bölünmesi, mevcut yapıya tek kütleli koruyacak şekilde bir cephesinden derslik ilave edilmesi ya da ayrı bir kütle halinde yeni bir derslik binasının inşa edilmesi şeklinde olduğu görülmüştür. Diğer 6 okula ek yapılmamıştır. Bu anlamda var olan yapıya müdahale haricinde üç örnekte derslik sayısını artırmak için yeni yapı inşa edildiği de görülür. İlave edilen dersliklerin yeniden kullanımla bir bağlantısının olmadığı, yeniden kullanımdaki değişimlerin sadece iki mekân arasına kapı boşluğu açmak olduğu görülmüştür. Yeniden kullanımlar değerlendirildiğinde ise iki okulun kısmi olarak (Civler ve Akköy) diğer okullarına bütün olarak kullanıldıkları tespit edilmiştir.

Konum erişim, yapılaşma ve ilişkiler, yeniden kullanım başlıklarını kapsayan analiz her okula uygulanmıştır. İlk etapta büyük ölçekten küçük ölçeğe doğru haritalama ve plan çalışmaları yapılmış, çalışmalar her okul için basitleştirilerek yeniden işlevlendirme sürecinde değerlendirilmesi gereken en önemli noktalar bu analizde yer almıştır. Örnek oluşturması açısından çalışma kapsamında üretilen harita, plan ve analizler Yalova Zafer İlkokulu üzerinden sunulmuştur (Şekil 10 ve 11).

(ISO	YALOVA ZAFER İLKOKULU ANALİZİ	1918'de inşa edilmiştir. 1999'da atıl kahr. 2008'de yeniden işlevlendirilir.	
	köy yerleşimi içindeki konum ve erişim — köy yerleşimi ana ulaşım aksı ■ okul ○ köy merkezi		1706 Okul köy merkezinin parçası konumundadır.
	arazi içindeki konum ve erişim — arazi — okul binası → erişim ana ulaşım aksı		Araziye giriş anayol üzerinden sağlanmaktadır.
	bahçe-yapı oranı ■ açık alan □ yapılaşma oran çizgisi bahçe bina		Yapılaşma oranı %9'dur.
	birimler ve ilişkileri — derslik bloğu — eklenen derslik ■ lojman ■ diğer		Arazide eski derslik, yeni derslik, lojman ve sinema binası yer almaktadır.
	ana mekân: derslik — bina kontürleri — derslik → ana giriş — kapılar		Derslikler yapının çeperinde konumlanmıştır.
	sonradan eklenenler — bina kontürleri — asli işlevde iken eklenen ~~~~~ yeni işlevde iken eklenen		Müdahale yoktur.
	yeniden işlevlendirme — bina kontürleri ■ yeniden işlevlendirilmiş ■ atölye ● idari ▲ izcilik □ sergi ○ sosyal-dini		Yeniden kullanım yapının bütününde sağlanmış olup yapı sergi salonu olarak işlevlendirilmiştir. Yeni işlevde yerleşimin tarihsel özellikleri etkili olmuştur.



MTD

www.mtddergisi.com

ULUSLARARASI HAKEMLİ TASARIM VE MİMARLIK DERGİSİ

Eylül / Ekim / Kasım / Aralık Yıl: 2020 Sayı: 21 Sonbahar Kış Dönemi

INTERNATIONAL REFEREED JOURNAL OF ARCHITECTURE AND DESIGN

September / October / November / December Year: 2020 Issue: 21 Autumn Winter Term

ID:497 K:708

ISSN Print: 2148-8142 Online: 2148-4880

(ISO 18001-OH-0090-13001706 / ISO 14001-EM-0090-13001706 / ISO 9001-QM-0090-13001706 / ISO 10002-CM-0090-13001706)

(Marka Patent No / Trademark)

(2015/04018 – 2015/GE/17595)

Çalışmada okul binalarının köye nasıl canlılık katabileceği ve gelişime nasıl katkı sağlayabileceği sorusu mekânsal bağlamla değerlendirilmiştir. Bu kapsamda, okulların kullanımı adına atılan adımlar önemsenmiş ve sürdürülebilirliği sağlanamasa dahi bu kullanımlar köylerin gelişimine dair başlangıç hamleleri olarak değerlendirilmiştir. Okul binalarının köylünün belleğindeki yeri önemsenerek geçmişten geleceğe aktarılması ve köyde bir dinamo etkisi göstererek köyün ve köylünün gelişimine katkı sağlayabilmesi çalışmanın özünü oluşturan hedeftir.

SONUÇ

Köy okullarının yeniden işlevlendirilmesi köylerin sürdürülebilirliğini sağlama amacına yönelik pek çok bileşenden biridir. Kır ve kent dengesinin sağlanması esas amacı altında bu yerleşimlerin hangi yönlerden farklılaştığı olumlu ve olumsuz özellikleriyle birlikte irdelenmeli ve kırsalda üretim faaliyetlerinin desteklenmesi ile yaşam standartlarının yükseltilmesi meselesi dikkate alınmalıdır. Esas mesele bu dengeyi kurmak böylece bu alanların sürdürülebilirliğini sağlamaktır. Köylerin sürdürülebilirliği yeterli kamusal hizmetin ulaşması, mekânsal ihtiyaçların güncel ihtiyaçlar çerçevesinde düzenlenebilmesi ve üretimin desteklenerek yeterli gelirin sağlanabilmesi gibi meselelere bağlıdır. Kamusal hizmetin en önemlilerinden biri de şüphesiz

eğitimidir. Eğitim faaliyetlerinin tamamıyla kentlerde yürütülüyor olması kırdan kente göçü artırıcı bir etkiye sahiptir. Bu noktada eldeki imkânların en doğru şekilde değerlendirilmesi gerekmektedir. Köydeki en önemli değerlerden birinin okul olduğu göz önüne alınırsa sürdürülebilirliğe katkı konusunda şüphesiz okullara da pay düşmektedir.

Okulların yeniden kullanımında söz konusu işlevin belirlenmesinde köyün tarihi, sosyolojik ve mimari özelliklerinin yanı sıra coğrafi yapısı ve iklim şartlarının da etkili olduğu görülmüştür. Çalışma kapsamında verilen örneklerde yeniden işlevlendirmedeki aktörler; dernekler, meslek odaları, köylü veya köye dışarıdan gelen girişimciler, özel şirketler, yerel yönetimler ve Halk Eğitim Merkezleri olmuştur. Köy hayatına bir süre ara vererek dışarıda eğitim görmüş veya hiç bağlantısı olmamasına rağmen köye sonradan yerleşmiş kişilerin köylüyü bir araya getirmek ve kırsal değerleri yaşatmak amacıyla yaptıkları çalışmalar tersine göçün köyler üzerindeki etkisine örnektir. Kırsal yerleşimlerin teknolojik gelişmelerle daha konforlu alanlar sunabilir hale gelmesi ve doğayla iç içe doğal bir yaşam sunuyor olması mekânsal bağlamda değerlendirildiğinde buraları çekici hale getiren unsurlardır. Eğitim politikasının yanı sıra ekonomik anlamda da köyü destekleyecek politikalar geliştirildiği ve uygulandığı takdirde kırsal yaşamın daha cazip hale gelece-



MTD

www.mtddergisi.com

ULUSLARARASI HAKEMLİ TASARIM VE MİMARLIK DERGİSİ

Eylül / Ekim / Kasım / Aralık Yıl: 2020 Sayı: 21 Sonbahar Kış Dönemi

INTERNATIONAL REFEREED JOURNAL OF ARCHITECTURE AND DESIGN

September / October / November / December Year: 2020 Issue: 21 Autumn Winter Term

ID:497 K:708

ISSN Print: 2148-8142 Online: 2148-4880

(ISO 18001-OH-0090-13001706 / ISO 14001-EM-0090-13001706 / ISO 9001-QM-0090-13001706 / ISO 10002-CM-0090-13001706)

(Marka Patent No / Trademark)

(2015/04018 – 2015/GE/17595)

ği ve bu durumun köy yerleşimlerini yeniden canlandıracağı düşünülmektedir.

Alan çalışmasında çıkarılan sonuca göre Çanakkale’de köy okullarının büyük bir oranının mevcutta kullanılmadığı tespit edilmiştir. Çalışma kapsamında değerlendirildiğinde köy okulları da dahil atıl yapıların yeniden kullanımlarının tersine göçle ilişkili olabileceği öngörülmüştür. Alan çalışmasında da bunun örneklerine rastlanmıştır. Civler’de şehirden gelip köye yerleşmiş bir müzik öğretmeni tarafından okulda başlatılan müzik atölyeleri, Akköy’de köyün tarihini yansıtan seramikçiliğin, eğitimini tamamlayıp köye dönmüş bir resim öğretmeni tarafından canlandırılması ve Adatepe’de köye sonradan yerleşmiş bir girişimci tarafından okulun restore edilerek kültürel faaliyetlerde kullanılması buna örnek olarak verilebilir.

Diğer bir sonuç, yeni işlev verilen okullarda köylüyü direkt olarak kullanıma dahil edenlerin (Boztepe, Seddülbahir, Kilitbahir) canlı ve bakımlı olduğu, köylüden bağımsız tamamen dışa dönük turist odaklı işlevlendirilen okulların (Behramlı, Kocadere, Yalova) bakımsız olduğu ve yaşayan bir yer izlenimi vermediği görülmüştür. Bireysel girişimlerle başlatılan çalışmaların (Akköy ve Civler) ise ilgili kurumlarca destek görmediği için yeni işlevini sürdüremediği gözlenmiştir.

ÖNERİLER

Çalışmanın çıkarımlarına göre, okul binalarının atıl durumdan kurtulabilmesi ve böylece köye canlılık katması iki temel yol ile sağlanabilir. İlk yol, okulların esas amacına hizmet etmesidir ki eğitim faaliyetlerinin kırsalda sürdürülüyor olması hem ilköğretim çağındaki çocukların gelişimini daha iyi tamamlayabilmeleri için yapıyı çevrenin dışında doğal alanlara olan ihtiyacı karşılayarak eğitime katkı sağlayacak hem de eğitim hizmeti için köyü terk eden ailelerin köyde kalması söz konusu olacaktır. Böylece kır-kent dengesine de katkı sağlanmış olacaktır.

Çağın gerekleri düşünüldüğünde günümüzün eğitim ihtiyaçlarını karşılamada mevcut köy okulu mekânlarının yeterli olup olmayacağı tartışma konusu olabilir. Okul binalarının teknik donanımı günün ihtiyaçlarına göre yeniden planlanmalı ve bu konuda gerekli uygulamalar yapılmalıdır. Mevcut durum tespitinin ardından gerekli görülen mekânlar yapılan mekânsal analizlerin gerektirdiği şekilde eski yapıyla bütünleşik ya da ayrı olarak tasarlanarak eklenmelidir. Bu eklerin bahçe alanını küçültmesi durumu söz konusudur. Bu durumun açık alandan faydalanma esas amacına karşıt bir uygulama olduğu düşünülebilir. Ancak köyün hem yerleşim alanı hem de sahip olduğu açık alanlarıyla tamamen doğal bir çevre sunduğu düşünüldüğünde bu öneride eğitim mekânı olarak salt okul binası ve bahçesi değil



MTD

www.mtddergisi.com

ULUSLARARASI HAKEMLİ TASARIM VE MİMARLIK DERGİSİ

Eylül / Ekim / Kasım / Aralık Yıl: 2020 Sayı: 21 Sonbahar Kış Dönemi

INTERNATIONAL REFEREED JOURNAL OF ARCHITECTURE AND DESIGN

September / October / November / December Year: 2020 Issue: 21 Autumn Winter Term

ID:497 K:708

ISSN Print: 2148-8142 Online: 2148-4880

(ISO 18001-OH-0090-13001706 / ISO 14001-EM-0090-13001706 / ISO 9001-QM-0090-13001706 / ISO 10002-CM-0090-13001706)

(Marka Patent No / Trademark)

(2015/04018 – 2015/GE/17595)

köyün tamamını düşünmek lazımdır. Böylece bahçe sınırlarını aşan, yerleşimle hemhal olabilen bir sistemden söz etmek mümkün olur. Bu noktada okulun konumu ve fiziksel şartları değerlendirilmelidir.

Köy nüfusları dikkate alındığında bu sistemin uygulanabilmesi için her köyde asli işlevini sürdüren okulun olması hâlihazırda zor bir durumdur. Nitekim taşınmalı eğitime geçiş sebebi de bundan kaynaklıdır. Bölgede uygun koşullara sahip bir köy okulunun seçilmesi ve belli bir mesafe içinde oluşturulan çemberde kalan tüm köylerin bu merkez okulda eğitim görmesi sağlanabilir. Ayrıca kent merkezlerine çok yakın mesafede yer alan kırsal yerleşimler vardır. Kent, mahalle bazında düşünüldüğünde her mahalleye en yakın köy okulu belirlenerek kentteki eğitim mümkün olan noktalarda köylere taşınabilir. Bu durum kent merkezinde eğitime devam edecek okullarda da öğrenci sayısının azalmasına paralel olarak hem daha kaliteli bir eğitim imkânı hem de öğrenciye yeterli açık alanı sağlayabilir. Böylece okullarda öğrenci sayıları daha dengeli hale gelebilir.

Okulların köyle birlikte hayat bulma durumu okulda görev alacak öğretmenle de bağlantılıdır. Güçlü'nün⁷ önerisine göre köy okullarında kırsal yaşama talip olan gönüllü öğretmenler

görevlendirilmeli ve öğretmenlere isteyene tarım isteyene hayvancılık yapabileceği imkanlar veya yöresel kültürel mirası canlandıracak atölyeler sağlanmalı böylece öğretmen kendisi de üretime dahil olmalıdır. Bu önerinin sonucu olarak öğretmenlerin köyde görev alması zorunluluktan çıkacak ve hem kendilerine hem de köye katkı sağlayabilecekleri bir sürece dönüşecektir.

Bakanlık bünyesinde eğitime açılmayan okullarda alternatif eğitimin de sürdürülmesi mümkündür. Doğayla ve doğal olanla yakın temas kurulabilen alanlarda öğrenmenin pozitif yönleri çeşitli alternatif eğitimlerin bu yerlerde sürdürülmesine olanak vermektedir. Ülkemizde kırsal alanda sürdürülen bu tip çalışmaların örnek olarak Yahşibey Yaz Okulu (İzmir/Dikili/Yahşibey), Nesin Köyleri (İzmir/Selçuk/Şirince) ve Zeytin Okulu (İzmir/Karaburun/İnecik) verilebilir. Alternatif eğitimlerde yörenin özellikleri dikkate alınarak köyün korunması ve gelişmesi yönünde çalışmalar yapılabileceği gibi köye gelen eğitimci ve misafirler ile canlılığın sürdürülmesi sağlanabilir.

Canlılığın sağlanmasındaki ikinci yol köyün ihtiyaçları ve gerekleri doğrultusunda köye hizmet edebilecek şekilde okul binalarına yeni işlev verilmesidir. Canlılığın sosyal yaşamla da ilişkili olduğu göz önüne alındığında köy halkının sosyal ihtiyaçlarını karşılarken aynı zamanda üretim yapabilecekleri bir mekân

7 <https://www.milliyet.com.tr/yazarlar/abbas-guclu/koy-okullari-neden-yeniden-acilmali-2-6120199> 20.01.2020



MTD

www.mtddergisi.com

ULUSLARARASI HAKEMLİ TASARIM VE MİMARLIK DERGİSİ

Eylül / Ekim / Kasım / Aralık Yıl: 2020 Sayı: 21 Sonbahar Kış Dönemi

INTERNATIONAL REFEREED JOURNAL OF ARCHITECTURE AND DESIGN

September / October / November / December Year: 2020 Issue: 21 Autumn Winter Term

ID:497 K:708

ISSN Print: 2148-8142 Online: 2148-4880

(ISO 18001-OH-0090-13001706 / ISO 14001-EM-0090-13001706 / ISO 9001-QM-0090-13001706 / ISO 10002-CM-0090-13001706)

(Marka Patent No / Trademark)

(2015/04018 – 2015/GE/17595)

oluşturmak yeniden işlevlendirmede dikkate alınmalıdır. Bu noktada aidiyet duygusunu besleyen bir süreç olan katılımcılıktan söz etmek gerekir ki köylünün sürece dahil olması okulların yeni işleviyle yaşayan bir yer olmaya devam etmesi için önemlidir. Köylünün kullanımına imkân veren bir mekân olarak okul, hem gelişimi destekleyerek bölgeye katkı sağlayacak hem de yapıya dair köylüdeki aidiyet duygusunu pekiştireceğinden okulların korunması daha kolay hale gelecektir. Nitekim çalışmada ziyaret edilen köylerde okulların yeni fonksiyonlarından köylüye daha çok katkı sağlayanların ve sahiplenilenlerin köy halkını direkt kullanıma dahil edenler olduğu ifade edilmiştir.

Örnek vermek gerekirse alan çalışmasında Civler köyünde köylüyü bir araya getiren müzik atölyesi ile bölgenin yöresel müziği genç kuşaklara aktarılmaya çalışılmış ve kadın erkek her yaş için bir sosyalleşme mekânı sağlamıştır. Aynı şekilde bir nesil öncesine kadar seramikleriyle meşhur olan Akköy'de okul binası bir dönem seramik üretim atölyesi olarak kullanılmıştır. Ancak yetkili mercilerin okulların tadilat ile çalışmaya uygun hale getirilmesi ve araç gereç temini konusunda desteği olmadığından bu iki örnekte de fonksiyonlar sürdürülememiştir. Bu tip faaliyetlerin desteklenmesi ve yerel özelliklerin canlandırılması ile hem çekim unsuru oluştu-

rulup köye maddi getiri sağlanabilir hem de köyün yerel özellikleri korunabilir.

Her köy kendine has özellikler barındırmaktadır ve okul yapıları bu özelliklerin canlandırıldığı yerler haline gelebilmektedirler. Bu faaliyetler belirlenirken köyün geçmişteki değerlerinin yanı sıra bugünün de ihtiyaçları etkili olabilmektedir. Örneğin köylerin çoğunda geçim tarım ve hayvancılıkla sağlanmaktadır. Köylünün bu konularda daha bilinçli ve verimli üretim yapabilmesi, çağın getirilerinden haberdar olabilmesi için yerin özelliğine göre belirlenerek belirli eğitimler yapılabilir ve bu eğitimler için gereken mekân okul binasıyla sağlanabilir. Köylerin geçmişinden gelen değerlerinin yaşatılması ve köylünün gelişiminin desteklenerek bir arada olmasının sağlanması için bu faaliyetler desteklenmeli ve köyün önemli bir odağı olan okul yapıları bu faaliyetlerin mekânı olarak görülebilmelidir.

Özetle, okulların yeniden işlevlendirilmesine öneri olarak bahsedilen bu iki yol kısa ve uzun vadede ele alınarak köhneme problemi çözüme kavuşturulabilir. Örgün eğitimin kırsalda devam etmesi, köyle ilgili birbiriyle bağlantılı pek çok konuda mevcudu iyileştirmek üzere atılacak adımları takiben uygulanabilecek bir sistemdir ki bu nedenle köklü değişimler gerektiren uzun vadeli bir süreci kapsar. Okulların asli işlevde kullanımını politik birtakım süreçlere bağlıdır ki bunun için esaslı bir planlama yapılması şarttır. Eğitim



MTD

www.mtddergisi.com

ULUSLARARASI HAKEMLİ TASARIM VE MİMARLIK DERGİSİ

Eylül / Ekim / Kasım / Aralık Yıl: 2020 Sayı: 21 Sonbahar Kış Dönemi

INTERNATIONAL REFEREED JOURNAL OF ARCHITECTURE AND DESIGN

September / October / November / December Year: 2020 Issue: 21 Autumn Winter Term

ID:497 K:708

ISSN Print: 2148-8142 Online: 2148-4880

(ISO 18001-OH-0090-13001706 / ISO 14001-EM-0090-13001706 / ISO 9001-QM-0090-13001706 / ISO 10002-CM-0090-13001706)

(Marka Patent No / Trademark)

(2015/04018 – 2015/GE/17595)

sislemi planlanırken öğrenme sürecinin gereklilikleri göz önüne alınmalı böylece temel eğitimde kırsal alanlara da pay verilmelidir. Bu sürecin hazırlıkları devam ederken daha kısa vadede geliştirilebilecek olan çözümler ise alternatif eğitim ve köylüyü kullanıma dahil eden planlamalardır. Tüm bu planlamalar için ilgili bakanlıklar teknik ekibin yanı sıra sosyal disiplinlerden de destek olarak oluşturacağı ekiplerle tespit, tahlil, planlama ve uygulama süreçlerini yürütmelidir. Çalışmada oluşturulan analiz, bu sürecin ilerlemesine katkı sunmak için mimari alanda örnek oluşturmaktadır.

Yeni işlevin araştırılmasında yol gösterici olacağı düşünülen atıl köy okulları analizi yapıların ve yerleşimlerin sürdürülebilirliği noktasında belirleyicidir. Analizde özellikle yeniden kullanımda etkili olacağı düşünülen faktörler ön plana alınmış ve sistematize edilerek bir föyde toplanmıştır. Mimari anlamda okulun kullanımında konum, ulaşım, okulun sağladığı açık ve kapalı alan imkânı, plan şemasında esas mekânın konumu ve müdahale edilebilirliği araştırılmış ve tüm bu faktörlerin yeni işlevin planlanmasında ve mekânla bütünleşmesinde belirleyici olduğu düşünülmüştür. Bu çalışmada, yeniden işlevlendirmede mimari anlamda etkili olabileceği düşünülmüş başlıklar sınıflandırılarak oluşturulmuş analizle, örnek köy okullarının mimari özellikleri değerlendirilmiş ve bura-

dan yola çıkılarak okullara en uygun işlevin verilmesi ve okulun yer aldığı çevreyle bütünleşmesi hedeflenerek köy ve dolayısıyla kentlerin sürdürülebilirliğine katkı sağlamak istenmiştir.

KAYNAKÇA

AKYÜZ, Y., (2007). Türk eğitim tarihi. Ankara, Pegem A Yayıncılık, ss:88-352

AL ŞENSOY, S., (2018). Eğitim yapılarında sirkülasyon alanları. Uluslararası Hakemli Tasarım ve Mimarlık Dergisi, 14:175-200, ss:177

ANONİM, (1937). Köy okulu binası. İstanbul, Tarım ve Kültür Bakanlıkları Köy Eğitimleri Yetiştirme Kursları Neşriyatı, ss:3-14

ANONİM, (1940). Köy enstitüleri mezunlarının çalışacakları köylerde yaptırılacak okul binalarının planlarına ait müsabaka şartnamesi. T.C. Maarif Vekilliği Tebliğler Dergisi, 3(100), 79-80, ss:79

ANONİM, (1941). Köy okulları proje müsabakası. Arkitekt Dergisi, 1941(01-02), 12-23, ss: 13

ARABACIOĞLU, F., AYDEMİR, I., (2007). Tarihi çevrelerde yeniden değerlendirme kavramı. Megaron YTÜ Mimarlık Fakültesi E-dergisi, 2(4), 204-212, ss:207



MTD

www.mtddergisi.com

ULUSLARARASI HAKEMLİ TASARIM VE MİMARLIK DERGİSİ

Eylül / Ekim / Kasım / Aralık Yıl: 2020 Sayı: 21 Sonbahar Kış Dönemi

INTERNATIONAL REFEREED JOURNAL OF ARCHITECTURE AND DESIGN

September / October / November / December Year: 2020 Issue: 21 Autumn Winter Term

ID:497 K:708

ISSN Print: 2148-8142 Online: 2148-4880

(ISO 18001-OH-0090-13001706 / ISO 14001-EM-0090-13001706 / ISO 9001-QM-0090-13001706 / ISO 10002-CM-0090-13001706)

(Marka Patent No / Trademark)

(2015/04018 – 2015/GE/17595)

BURDEN, E., (2004). Illustrated dictionary of architectural preservation :restoration, renovation, rehabilitation, reuse. New York, McGraw-Hill Press, ss:215

ERTAN K., (2007). Sürdürülebilir kent. Kent ve politika: Antik kentten dünya kentine (Editör:Ayşegül Mengi), Ankara, İmge Kitabevi, ss: 12

FJORTOFT, I., SAGEİE, J., (2000). The natural environment as a playground for children: landscape description and analysis of a natural landscape. Landscape and Urban Planning, 48(1/2): 83-97, ss:95

KAYMAZ, I., BAKİ, E., SARIHAN, F., PERÇİN, H., (2019). Doğayla yeniden bağ kurma: Bilecik kent botanik bahçesi tasarımı. Uluslararası Hakemli Tasarım ve Mimarlık Dergisi, 16: 199-228, ss:200

KUL, F.N., (2011). Erken Cumhuriyet dönemi ilkokul binaları. Mimarlık Dergisi, 360:66-71, ss: 69-90

MEB, (1951). Tebliğler Dergisi. Ankara, Yayınlar Dairesi Başkanlığı, 14(675), ss:184

MEB, (2018). Milli eğitim istatistikleri. Ankara, Meb Yayınları, ss:21

ÖZDEMİR, H., (2012). Türkiye’de iç göçler üzerine genel bir değerlendirme. Akademik Bakış Dergisi, 30(11),1-18, ss:2

UYGUN, S., (2015). Çanakkale’nin eğitim mirası. Çanakkale, Eğitim Araştırmaları Birliği Yayını, ss:200-210

YILMAZ, M., (2015). Türkiye’de kırsal nüfusun değişimi ve illere göre dağılımı (1980-2012). Doğu Coğrafya Dergisi, 20(33), 161-188, ss:163

İNTERNET KAYNAKLARI

<https://yapidergisi.com/mimarlar-koy-okullarini-yasatmaya-devam-ediyor/> (E.T. 26.05.2019)

<http://www.arkiv.com.tr/proje/bbom-merakli-kedi-ilkokulu-peyzaji/7308/> (E.T. 01.05.2020)

<https://herkesicinmimarlik.org/calismalar/ovakent-yemekhane-projesi/> (E.T.22.05.2019)

<https://yapidergisi.com/mimarlar-koy-okullarini-yasatmaya-devam-ediyor/> (E.T. 26.05.2019)

<http://www.milliyet.com.tr/yazarlar/ab-bas-guclu/koy-okullari-neden-yeniden-acilmali-2-6120199-> (E.T. 29.01.2020)



MTD

www.mtddergisi.com

ULUSLARARASI HAKEMLİ TASARIM VE MİMARLIK DERGİSİ

Eylül / Ekim / Kasım / Aralık Yıl: 2020 Sayı: 21 Sonbahar Kış Dönemi

INTERNATIONAL REFEREED JOURNAL OF ARCHITECTURE AND DESIGN

September / October / November / December Year: 2020 Issue: 21 Autumn Winter Term

ID:497 K:708

ISSN Print: 2148-8142 Online: 2148-4880

(ISO 18001-OH-0090-13001706 / ISO 14001-EM-0090-13001706 / ISO 9001-QM-0090-13001706 / ISO 10002-CM-0090-13001706)

(Marka Patent No / Trademark)

(2015/04018 – 2015/GE/17595)

YAZAR NOTU: Bu makale birinci yazar tarafından, ikinci yazar danışmanlığında Bursa Uludağ Üniversitesi Fen Bilimleri Enstitüsü Mimarlık Anabilim Dalı'nda hazırlanan “Atıl Köy Okulla-

rının Yeniden İşlevlendirilmesi: Çanak-kale Örneği” isimli yüksek lisans tezinden üretilmiştir.



MTD

www.mtddergisi.com

ULUSLARARASI HAKEMLİ TASARIM VE MİMARLIK DERGİSİ

Eylül / Ekim / Kasım / Aralık Yıl: 2020 Sayı: 21 Sonbahar Kış Dönemi

INTERNATIONAL REFEREED JOURNAL OF ARCHITECTURE AND DESIGN

September / October / November / December Year: 2020 Issue: 21 Autumn Winter Term

ID:497 K:708

ISSN Print: 2148-8142 Online: 2148-4880

(ISO 18001-OH-0090-13001706 / ISO 14001-EM-0090-13001706 / ISO 9001-QM-0090-13001706 / ISO 10002-CM-0090-13001706)

(Marka Patent No / Trademark)

(2015/04018 – 2015/GE/17595)

EXTENDED ABSTRACT

Introduction: If we look at how education structures were shaped in the historical process, it can be said that education started for the first time in the temples. Based on this, it can be concluded that the first examples of the formal form of teaching originate from religion. In our country, it is seen that religion has shaped the education system and structures for a long time. When the education history of Turkish society is analyzed, it is seen that the acceptance of Islam is a decisive threshold and the dominant political view that changes over time also shapes education systems and structures. For example, in the Ottoman Empire, it is seen that the education place is adjacent to the mosques and even uses a part of the mosque (Akyüz, 2007: 88). With the Republic, there has been intense changes in the field of education, as in all fields, and these have also been reflected in the production process and architecture of educational structures. In order to maximize the literacy rate and enable the transfer of the new ideology more widely, especially primary education was given great importance, and thoughts about the differentiation of village and city education came to the agenda many times. During this period, many primary school buildings were built in the villages due to the high rural population. Type projects prepared by different people and institutions attract attention in the emergence of these buildings. Examples of the sources with such projects include the book titled “İlkmektep Planları Albümü” published in 1933, the booklet “Köy Okulu Binası” published in the 1930s and the booklet titled “Yeni Köy Okulları Bina Tipleri Üzerinde Deneme”. In addition, a competition was declared in 1940 for the schools to be built in the villages where the teachers who will graduate from the Village Institutes will go. Twenty projects participated in the contest and the projects prepared by Asım Mutlu and Ahsen Yapanar were chosen first in the competition. In planning the village schools, robustness, easy construction, functionality and climate types were taken into consideration. With the change of government in 1950, education policies have undergone many changes, and village-specific teaching models, which have been on the agenda many times, have begun to be abandoned. Uniform education policy has been followed with the understanding of providing equal education in rural and urban areas. Other factors affecting education policies are urbanization, internal migration and population growth. In our country, migration that started with some industrialization moves in the 1930s, intensified after 1950s (Özdemir, 2012: 2). As a result of this situation, the transportation based education, which has experienced a great change regarding village education and therefore the use of schools, has started. With this application, no method for the use of village schools was proposed and the



MTD

www.mtddergisi.com

ULUSLARARASI HAKEMLİ TASARIM VE MİMARLIK DERGİSİ

Eylül / Ekim / Kasım / Aralık Yılı: 2020 Sayı: 21 Sonbahar Kış Dönemi

INTERNATIONAL REFEREED JOURNAL OF ARCHITECTURE AND DESIGN

September / October / November / December Year: 2020 Issue: 21 Autumn Winter Term

ID:497 K:708

ISSN Print: 2148-8142 Online: 2148-4880

(ISO 18001-OH-0090-13001706 / ISO 14001-EM-0090-13001706 / ISO 9001-QM-0090-13001706 / ISO 10002-CM-0090-13001706)

(Marka Patent No / Trademark)

(2015/04018 – 2015/GE/17595)

schools remained idle. These schools need to be re-functioned to contribute to sustainability. There are very few examples about this issue in our country. Finally, it can be said about the process that the school came up with different expectations in every period and thus witnessed various situations. **Aim:** The aim of the study is to reveal the current situation regarding which actors play a role in the reuse of idle village schools and under what conditions sustainability can be achieved, and to evaluate the contribution of village schools to sustainability and to provide suggestions for the future. In addition, it is to give a method that can be followed in the architectural framework in determining the schools and determining the new function. **Method:** The analysis of schools in the architectural framework was provided by an analysis created by drawing up maps and plan charts regarding the location of the school. The analyzes have been continued from the upper scale to the location of the school in the village and its relation with the focal points of the village, from the use of space in the school plans to the changes made in the plan. In the plan chart, the main uses and the uses that have been subject to re-functioning are shown. Finally, the analyzes that are thought to be determinant in the reuse of the school are gathered in a single sheet. **Findings and Results:** As a result of the trips and interviews conducted within the scope of the study, it was observed that very few of the idle schools in Çanak-kale were given new functions and 10 of these schools were included in the study. The concepts included in the evaluation are systematized and an analysis method is created. The analysis consists of three main headings: location and access, structuring and relationships, and reuse. When the new functions of the schools dealt with in the field study were classified in general, it was observed that workshop, exhibition, administrative, social-religious and scouting activities were carried out. While social and cultural functions are given to schools, some of these functions appeal to the people of the village, while others appeal to outside visitors. The schools used by the villagers are alive and well-maintained, while those that are functioning for tourists are in neglected. From an architectural point of view, it has been determined that all of the schools are on the main road providing village transportation. For this reason, it is thought that the first time visitors to the village would easily reach the school and the peasants relationship with the school would be kept alive in terms of access. In some villages, it is observed that the school is a part of the central focus of the village, while in others it is a separate focus. The construction rate on the school lands has increased at most 26% and at least 8%. It is anticipated that this ratio will be utilized when determining the new function, depending on open and closed space requirements. Classrooms appear to be next to each other, except for two of the schools in the field study. When the relations with the other units in the land were evaluated, it was determined



MTD

www.mtddergisi.com

ULUSLARARASI HAKEMLİ TASARIM VE MİMARLIK DERGİSİ

Eylül / Ekim / Kasım / Aralık Yıl: 2020 Sayı: 21 Sonbahar Kış Dönemi

INTERNATIONAL REFEREED JOURNAL OF ARCHITECTURE AND DESIGN

September / October / November / December Year: 2020 Issue: 21 Autumn Winter Term

ID:497 K:708

ISSN Print: 2148-8142 Online: 2148-4880

(ISO 18001-OH-0090-13001706 / ISO 14001-EM-0090-13001706 / ISO 9001-QM-0090-13001706 / ISO 10002-CM-0090-13001706)

(Marka Patent No / Trademark)

(2015/04018 – 2015/GE/17595)

that there were lodging in 7 of the schools. Lodging is in a single mass adjacent to the classrooms at 4 schools. In the reuse heading, it was determined that the common aim of all schools whose plans were changed was to increase the number of classrooms. In this study, the question of how school buildings can give life to the village and how they can contribute to development has been evaluated with these headings in a spatial context. The re-functioning of village schools is one of many components to ensure the sustainability of the villages. Two ways can be mentioned as a suggestion for schools to get rid of the idle situation and contribute to the village. The first way is to re-use schools with their primary function after systematically providing appropriate conditions. This use is important in terms of the contribution of the place to education while reviving the village and supporting rural development. Studies in the field of education say that primary school children need natural areas outside the built environment in order to complete their development better. Considering that the village offers a completely natural environment with both its residential and open areas, it is necessary to consider the whole village, not just the school building and the garden, as a training place. Thus, it is possible to talk about a system that transcends the boundaries of the garden and dissolves in the settlement. The second way is to give the village school a function that is determined according to the needs and situation of the village. For this route, it can be said that even if a function for tourists is given while the use of schools is provided, in addition, the functions that invite the villagers will both make the use of the school more efficient and provide more regular maintenance of the places. Each village has its own characteristics and school buildings can become places where these features come to life. In summary, different suggestions can be developed in the short and long term in the re-functioning of idle village schools and these suggestions will contribute to the revival of village life. The analysis of idle village schools, which are thought to be a guide in the research of the new function, is decisive for the sustainability of buildings and settlements.