

ÜNİVERSİTE KAMPÜSLERİ ÜZERİNE BİBLİYOMETRİK BİR ANALİZ¹⁻²

A BIBLIOMETRIC ANALYSIS ON UNIVERSITY CAMPUSES

Zafer KUYRUKÇU¹, Ayşegül BERBER²

¹⁻²Konya Teknik Üniversitesi, Mimarlık ve Tasarım Fakültesi, Mimarlık Bölümü, Konya / Türkiye

ORCID: 0000-0001-6454-7484¹, 0000-0003-3238-1445²

Öz: Amaç: Çalışmada üniversite kampüsleri üzerine yapılan lisansüstü tez çalışmalarının içerik olarak incelenmesi amaçlanmıştır.

Yöntem: Yapılan çalışmaların genel bir profilini ortaya koymak için bibliyometrik analiz yöntemi kullanılmıştır. Çalışma kapsamında YÖK Ulusal Tez Merkezi veri tabanı aracılığı ile 132 teze ulaşılmıştır. Ulaşılan tezlerin yıl, tür, konu, yazarın cinsiyeti, danışman unvanı, yayın dili, sayfa sayısı, yayımlandığı üniversite, üniversitenin türü, enstitü ve ana bilim dalı kapsamında analizleri gerçekleştirilmiştir.

Bulgular: Yayımlanan tezlerin büyük oranda kadın yazarlar tarafından yazıldığı, genelde profesör unvanına sahip danışmanlar tarafından yürütüldüğü ve yüksek oranda Türkçe yayın diline sahip olduğu belirlenmiştir. Türlerine göre yüksek lisans tezler çoğunlukta olup konu ile ilgili en fazla tez Orta Doğu Teknik Üniversitesi bünyesinde hazırlanmıştır. Üniversite kampüsleri üzerine yapılan çalışmaların benzer konularda yoğunlaştığı ve son yıllarda 'erişebilirlik' ve 'sürdürülebilirlik' kavramlarının kampüslerde çalışıldığı tespit edilmiştir.

Sonuç: Ülkemizde yerleşke şeklinde ilk üniversiteler, 20. yüzyılın ikinci yarısından itibaren oluşmaya başlamasına rağmen kampüs başlığı altında ilk yazılan tez 1989 yılında hazırlanmıştır. Bu durum zamanlama olarak üniversite kampüslerinin araştırılması konusunda geç kaldığını göstermektedir. Günümüzde ise artan üniversite sayısı ile üniversite kampüslerine yönelik tezlerin de giderek artacağı öngörülmektedir.

Anahtar Kelimeler: İçerik Analizi, Lisansüstü Tez, Kampüs, Araştırma Eğilimi

Abstract: Aim: The study, it is aimed to examine the content of postgraduate thesis studies on university campuses.

Method: The bibliometric analysis method was used to reveal a general profile of the studies. 132 theses were reached through the CoHE Thesis Center database. The theses were analyzed within the scope of a year, type, subject, gender of the author, the title of the advisor, the language of publication, number of pages, the university published, type of university, institute, and department.

Results: The theses published are mostly written by female authors, are generally carried out by advisors with the title of professors, and have a high percentage of the Turkish publication language. Master's theses are the majority, and most theses have been prepared at the Middle East Technical University. The studies have focused on similar issues and the concepts of 'accessibility' and 'sustainability' have been studied on campuses in recent years.

Conclusion: Although the first universities in the form of campuses started to form in the second half of the 20th century in our country, the first thesis was prepared in 1989. This situation shows that it is late in terms of timing. Today, with the increasing number of universities, the theses for university campuses will increase gradually.

Keywords: Content Analysis, Graduate Thesis, Campus, Research Trend

¹ Sorumlu Yazar / Corresponding Author: Zafer KUYRUKÇU, Konya Teknik Üniversitesi, Mimarlık ve Tasarım Fakültesi, Mimarlık Bölümü, Konya / Türkiye, zkuyrukcu@ktun.edu.tr, Geliş Tarihi / Received: 01.02.2023, Kabul Tarihi / Accepted: 26.08.2023, Makalenin Türü / Type of Article (Araştırma - Uygulama / Research - Application), Çıkar Çatışması / Conflict of Interest: Yok / None, Etik Kurul Raporu Yok / None, Ethics Committee Report Unavailable "Çalışma içeriği ve yapısı gereğince etik kurul ve kurum izni gerektirmemektedir"; "The study does not require ethics committee and institutional approval due to its content and structure"

² Çalışma, araştırma ve yayını etiğine uygun olarak hazırlanmıştır. Çalışmada herhangi bir intihale rastlanmamış olup dergi kapsamında istenen %20 alıntı oranına uygun olarak hazırlandığı bu yönlerden makalenin tüm sorumluluğu ile bilgilerin doğruluğu ilgili yazar(lar) tarafından kabul edilmiştir. İşbu makalenin her türlü telif ve sair diğer hakları açık erişim olmak üzere yazar(lar) tarafından dergiye devredilmiştir. "The study was prepared in accordance with research and publication ethics. No plagiarism was found in the study and it was prepared in accordance with the 20% citation rate required within the scope of the journal, and in these respects, the full responsibility of the article and the accuracy of the information has been accepted by the relevant author(s). All copyright and other rights of this article have been transferred to the journal by the author(s) as open access."



GİRİŞ

Mesleki eğitim veren, bilgiyi üreten ve toplumla paylaşan merkezler olarak üniversiteler, Eflatun'un Akademisi'ndan başlayarak günümüzdeki sanal üniversitelere kadar geçen sürede birçok değişim geçirmiştir (Wissema, 2014). Günümüzdeki üniversite yapısının temeli Orta Çağ Avrupa'sına dayanmaktadır. Ülkemizde ise üniversitelerin temelini medreseler oluşturmaktadır. Farklı eğitim alanlarına doğan ihtiyaç medrese dışı eğitim kurumlarının oluşmasına neden olmuştur. Bu medrese dışı eğitim kurumları zamanla üniversite kurumlarına evrilmiştir. Başlangıçta kentsel bir kurum olarak ortaya çıkan üniversiteler, tarihsel gelişim ve büyüme süreci içinde kentlerin dışında bağımsız yerleşmeler halini almıştır. Günümüzde bu bağımsız yerleşim modeli, evrensel anlamda 'kampüs' olarak tanımlanmaktadır (Turner, 1984). Latince bir terim olan kampüs, Fransızca 'campus' sözcüğünden dilimize geçmiştir.

Kampüs terimi genellikle şehir dışı (yeşil alanlarla) veya kentsel ortamdan izole edilmiş alanlar ile ilişkilendirilmektedir. Ama günümüzde kampüslerin üniversite faaliyetlerinin nerede gerçekleştiğini belirtmek için kullanılması daha yaygındır (Den Heijer & Curvelo Magdaniel, 2018). Turner (1984); kampüsü, kentlerin günlük yaşam trafiğinden geriye çekilerek doğaya yakınlaşan, kendi iç topluluğunu oluşturmaya çalışan ve aynı zamanda da sosyal ideallerin fiziksel planlamaya yansıdığı bir 'kentsel alan' olarak tanımlamaktadır. Campos (2002), "kentsel karmaşadan yeterince uzak bir yerde

konumlanan bu modelin, ideal bir kent yaratmayı hedeflediğini" söylemektedir. Türeyen (2002) ise "esas olarak fonksiyonları eğitim, öğretim, araştırma ve uygulama olan, kullanıcıları için gerekli yaşam koşullarını (barınma, eğlence, alışveriş, spor, sağlık ve rekreasyon) sağlayan, kendi kendine yeterli üniversite kenti" olarak tanımlamaktadır. Kampüs kelimesinin Türkçe karşılığı olarak 'yerleşke' terimi de kullanılmaktadır. Güncel Türkçe Sözlüğe göre yerleşke; bir üniversitenin genellikle kent dışında derslik, öğrenci yurdu gibi her türlü yapı ve etkinlik alanlarıyla toplu bir biçimde bulunduğu yer, kampüs olarak tanımlanmaktadır (Türk Dil Kurumu Sözlükleri, 2023).

Üniversite kampüsleri bilgi üretimi, araştırma ve eğitim amaçlı tasarlanmış mekanlar olmasının yanı sıra öğrencilere, akademisyenlere ve personele sosyal, kültürel, sanatsal ve sportif aktiviteler için olanak sağlamaktadır (Yaylalı Yıldız, 2020). Eğitim ve öğretimin dinamik bir yapıya sahip olması üniversitelerin dolayısıyla da kampüslerin dinamik yapıya sahip olmasını beraberinde getirmektedir. Üniversitelerin zamanla fiziksel olarak ulaşabilecekleri en büyük alanı kaplamak istemeleri olağan bir durumdur ve üniversitelerin en önemli özelliklerindedir (Kuyrukçu & Uysal, 2015). Kampüsü oluşturan birimlerin zaman içerisinde değişimi ve gelişimi, buna bağlı olarak mekânsal organizasyonun değişimi, eğitim-öğretimin gelişmesi ve işleyişindeki farklılaşmalar gibi zamanla kampüs içerisinde değişimlerin gerçekleşmesiyle kampüs dinamik bir organizasyon haline gelmektedir. Sürekli değişen ve gelişen

kentsel mekân olarak adlandırabileceğimiz kampüslerin tasarımı, üzerinde yoğunlaşılması gereken bir konudur. Eğitimin ve meslek öğreniminin ana mekânı olan kampüsler; araştırma ve bilgi üretme mekanları olmasının yanı sıra sosyalleşme ve yaşama mekânı oldukları için de her yönüyle araştırılmalıdır. Üniversite yerleşkelerinde yaşam kalitesi üzerinde etkisi olduğu tespit edilen donatı tasarımından başlayarak kampüsün kentteki ve hatta ülkedeki yer seçimine kadar birçok başlık kampüs konusu kapsamına girmektedir (Kurdoğlu & Çelik, 2016). Muhammad vd. (2014), yerleşke tasarımının üniversite öğrencilerinin başarıları üzerinde etkisi olduğunu ortaya koymuştur. Bunun yanı sıra öğrenci ve akademisyenlerin üniversite tercihinde de yerleşke tasarımı önemli bir kriter haline gelmiştir (Coulson vd., 2015).

Üniversite kampüslerinin giderek önem kazandığı bir ortamda kampüs üzerine yazılmış çalışmaların sayısı günden güne artmaktadır. Kentsel kamusal mekân niteliği taşıyan üniversitelerin birbirinden farklı kullanıcı tipolojilerine ve esnek kullanım saatlerine sahip olması, çeşitli fonksiyonları barındırması, geniş alanlarda yerleşim göstermesi, üniversiteleri birçok konu açısından araştırmaya açık hale getirmektedir. Sürekli artış gösteren üniversite yerleşkelerinin yer seçimini, planlamasını ve tasarımını en uygun şekilde gerçekleştirmek için birçok açıdan araştırılması ve analiz edilmesi gerekir. Yeni araştırmalar, yapılmış olan araştırmaların ışığında gerçekleşir. Bu doğrultuda üniversite kampüslerine yönelik çalışılan konuların

yoğunluğunun belirlenmesi ve çalışma yapılabilecek alanların ortaya konulması önemli hale gelmiştir. Bu çalışma ile kampüs konusu kapsamında yapılan lisansüstü çalışmaların yeterli sayıda ve düzeyde olup olmadığı araştırılmıştır.

KURAMSAL ÇERÇEVE

Kuhn'ın bilimsel devrimleri teorisi bilimi, bilimsel paradigmalardan birbirileri ile rekabet halinde olduğu, değişim geçirdiği ve bu değişim sürecinin sürekli olarak tekrarlandığı bir süreç olarak kabul etmektedir (Chen, 2017). Bu teoriye göre bilimde değişim süreklidir. Son yıllarda ivmeli bir şekilde artan çalışmalar, araştırmacıları kendi alanı hakkında yaşanan bilimsel gelişmeleri takip etmekte zorlar hale getirmiştir. Bundan dolayı çalışmaların nasıl geliştiği, değiştiği ve yapılan çalışmaların sayısı hakkında geniş çaplı bir araştırma yapmak ve literatür durumunu tespit etmek için bibliyometrik analiz gibi yöntemlere ihtiyaç doğmuştur. Bibliyometrik analiz için birçok yazılım ve uygulama geliştirilerek bu analizin geçmiş dönemlere göre daha rahat ve kolay bir şekilde yapılması sağlanmıştır (Lekesizgöz, 2022; Otlet, 1934). Bibliyometrik yöntem, araştırmacıların odağının genişlemesine yardımcı olmakta ve alanı hakkında yapılan geniş kapsamlı analizden sonra farklı perspektiflerden düşünme olanağı sağlamaktadır (Zupic & Cater, 2015). İlk kez Pritchard tarafından kullanılan bu yöntem, Garfield tarafından ortaya atılan etki faktörü ve Hirsch tarafından geliştirilen Hirsch indeksinin önemli katkıları ile gelişim göstermiştir (Hirsch, 2005; Pritchard, 1969; Garfield, 1976; akt. Demir & Erigüç, 2018).

Yapılan arařtırmaların istatistiksel analizi olan bibliyometrik analiz yöntemi, çalışma yapılan alanın genel bir fotoğrafını çekmek gibidir. Bibliyometri yöntemi pek çok bilim alanında kullanıma uygundur. Bibliyometrik yöntem ile arařtırılmak istenilen konunun literatürdeki yerini temsil eden nicel veriler elde edilmektedir.

Son yıllarda mimarlık, planlama ve tasarım alanında da kullanım sıklığı artmış olan bu yöntem literatür hakkında geniş kapsamlı analiz yapabilme imkânı sunmaktadır. Mimarlık alanında yapılan çalışmalardan biri olan Özkaraca ve Halaç'ın (2022) çalışmasında tarihi çevrede sürdürülebilirlik konulu tezlerin bibliyometrik analizi yapılmıştır. Balaban Varol (2023), apartman konusu kapsamında yazılan lisansüstü tezlerin bibliyometrik analizini gerçekleřtirmiştir. Biyofilik tasarım konulu lisansüstü tezleri inceleyen Akyıldız (2023) çalışmasında "biyofilik mimari, iyileřtiren mimari, terapötik mimari" kavramları üzerinden veri taraması yapmıştır. Mimarlığın yapı bilgisi alanına yönelik çalışma yapan Aydın vd. (2022), inřaat ve yapı fiziğı alanında yapılmış lisansüstü tezlerin analizini gerçekleřtirmiştir. Akyol Altun ve Bal (2022), Web of Science veri tabanını kullanarak kapalı konut sitelerini ele alan çalışmaların bibliyometrik analizini yapmıştır. Doğruer (2022), Web of Science üzerinden tarama yaparak 'müze mimarisi' hakkında yapılan arařtırmaların bibliyometrik analizini gerçekleřtirmiştir. Burkut ve Köseoğlu (2022), mimarlıkta çocuklar konusu kapsamında yayınlanan arařtırmaların bibliyometrik analizini yapmıştır.

Mimarlık alanında bibliyometrik analiz yöntemi kullanılarak yapılan çalışmalar incelendiğinde kampüs hakkında yapılan iki adet çalışma tespit edilmiştir. Bu çalışmalarda kampüs konusu 'sürdürülebilirlik' ve 'bütüncül planlama' konuları ile sınırlandırılmıştır. Koyuncuoğlu'nun (2022) yaptığı "sürdürülebilir üniversite", "sürdürülebilir kalkınma ve yükseköğretim", "çevre eğitimi", "yeşil kampüs", "yeşil üniversite" anahtar kelimelerinin taratılması sonucunda elde edilen tezlerin bibliyometrik analizini içeren çalışmada, yeşil kampüs konusunun son yıllarda diğeryıllara oranla daha çok arařtırıldığı ve üniversite müfredatında daha çok yer aldığı tespit edilmiştir. Ancak toplumsal katkı kapsamında konu çerçevesinde kamusal alan arařtırmasının yetersiz olduğu saptanmıştır. Yerleřkeler hakkında arařtırma yapan Ercan Oğuztürk ve Pulatkan (2022), üniversite yerleřkelerini 'bütüncül planlama' kapsamında deęerlendirmiş ve bu kapsamda yapılan arařtırmaları analiz etmiştir. Web of Science veri tabanı üzerinden 'yerleřkelerdeki bütüncül yaklaşımlar' anahtar kelimesi ile yapılan aramada elde edilen 124 çalışma bu kapsamda incelenmiştir. Bu kapsamda yapılan arařtırmaların bütüncül ve sürdürülebilirlik konuları açısından yetersiz olduğu tespit edilmiştir. Yapılan literatür taramasında üniversite kampüsünün planlama ve tasarım boyutuyla ele alındığı tezlerin bibliyometrik analizine rastlanılmamıştır. Bu doğrultuda çalışmada kampüs kavramını içeren lisansüstü tezlerin bibliyometrik profili ortaya konulmaya çalışılmıştır. Literatürde bu alana yönelik eksikliğin giderilebileceğı

düşünülmektedir. Üniversitelerin yerleşim alanını tanımlamak için kullanılan kampüslerin ilk kez bibliyometrik yöntem ile analiz edilmesi, çalışmayı özgün hale getirmektedir.

AMAÇ

Amerikan icadı olarak karşımıza çıkan kampüs kavramı, üniversitelerin yerleşim alanını tanımlamak için kullanılmaktadır. Bugün ise Türkiye'nin güncel meselelerinden birini üniversite kampüsleri meşgul etmektedir. Yapılsa da yapılmasa da gündemden düşmeyen kampüsler, her açıdan incelenmesi gereken bir gerçekliktir. Yapılan çalışma ile üniversite faaliyetlerinin gerçekleştirildiği yeri belirtmek için kullanılan kampüs üzerine yazılmış lisansüstü tezlerin incelenmesi ve bibliyometrik profillerinin çıkarılması amaçlanmıştır. Böylelikle kampüs hakkında yazılmış tezlerin yazarlara, yayın yıllarına, konularına, dillerine vb. göre gösterdiği dağılım ve eğilimlerin belirlenmesi ve üretkenliğin ölçülmesi hedeflenmiştir. Bu doğrultuda çalışma kapsamında elde edilen bulguların, üniversite kampüsleri konusunda yapılan çalışmaların içeriğine, düzeyine, sayısına ve zaman içerisinde değişimine dikkat çekmesi ve üniversite kampüsleri üzerine yapılacak lisansüstü tezlerin özellikle konu ve içerik seçiminde çalışanlara yol gösterici olması beklenmektedir.

KAPSAM

Bu çalışma ülkemizde bir dönem hızla yayılan ve sayısı günümüzde de artmaya devam eden kampüs yapılanmasının literatürdeki yeri ve durumunu belirlemeye yöneliktir. Bu

doğrultuda çalışma, üniversite kampüs konusunu ele alan araştırmaların bibliyometrik analizini içermektedir. Geniş kapsamlı araştırma, analiz ve değerlendirmeyi içeren lisansüstü tez çalışmaları, analiz edilecek çalışmanın evrenini oluşturmaktadır.

Çalışmaya konu olan üniversite kampüslerinde kentsel ve mimari ölçekte yapılan araştırmalara odaklanılmıştır. Bu kapsamda kampüs başlığı altında yazılan lisansüstü tezler mimarlık, planlama ve tasarım temel alanı ile sınırlandırılmıştır. Çalışmada lisansüstü tezlere erişim imkânı sağlayan Yükseköğretim Kurulu Başkanlığı Ulusal Tez Merkezi veri tabanı kullanılmıştır. Analiz edilen tezlerin bazılarının erişim izni olmamasından dolayı gerekli bilgiler tezin künye bilgilerinin yer aldığı pencereden elde edilmiştir. Erişim izni olan ve künye bilgilerinde anahtar kelime gibi bilgilerin yer almadığı tezler ve künye bilgileri yer alsa da özet bölümünden araştırma konusunun tam olarak saptanamadığı tezler ise indirilerek ayrıntılı olarak incelenmiştir.

YÖNTEM

Nicel bir çalışma olan bibliyometrik yöntem, belirlenen konu hakkında yapılan çalışmaların verilerini analiz etmede, karşılaştırmalı olarak incelenmesinde, mevcut durumunun genel olarak değerlendirilmesinde çok etkili bir yöntemdir (Evren & Kozak, 2014; Zengin & Cengiz, 2021). Bibliyometrik yöntem, bilimsel araştırmaların genel durumunu ortaya çıkarmada ve bunun sonucunda perspektifler geliştirmede önemli bir rol oynamaktadır (Samiee & Chabowski, 2012).

Çalışmanın yöntemini oluşturan tarama modeli mevcut durumu var olduğu şekliyle ortaya koymayı amaçlayan yaklaşımdır (Karasar, 2003). Bu yöntem toplanan verilerin analiz edilerek seçilen konu hakkında mevcut durumun tespitine dayanmaktadır. Çalışmada “Kampüs” kavramının yer aldığı lisansüstü tezlerin incelenmesi amaçlanmıştır. Bu doğrultuda “Kampüs”, “Yerleşke” ve “Kampus” kelimelerini başlıklarında içeren tezler Yükseköğretim Kurulu Başkanlığı Ulusal Tez Merkezi veri tabanında taranmıştır. Aynı ayrı taratılan bu kavramların yer aldığı 756 teze ulaşılmıştır. Bu tezler ‘Mimarlık, Planlama ve Tasarım’ temel alanını oluşturan “Mimarlık”, “Şehircilik ve Bölge Planlama”, “Peyzaj Mimarlığı”, “İç Mimari ve Dekorasyon” ve “Endüstri Ürünleri Tasarımı” konuları kapsamında filtrelendiğinde toplam 269 teze ulaşılmıştır. Ulaşılan 269 tezden konusu ‘üniversite yerleşkeleri-kampüsleri’ dışında olanlar çıkarıldığında ve birbirinin aynısı olan 14 tez kapsam dışı bırakıldığında analiz edilmek üzere 132 tez belirlenmiştir (Şekil 1). Çalışma kapsamı doğrultusunda ulaşılan 132 tez aşağıdaki araştırma soruları ışığında analiz edilmiştir:

- Belirlenen konuyu ele alan lisansüstü tezlerin yıllara göre dağılımı nasıldır?
- Belirlenen konuyu ele alan lisansüstü tezlerin türleri nedir ve dağılımı nasıldır?
- Belirlenen konuyu ele alan lisansüstü tezleri yayınlayan üniversiteler

hangileridir ve yıllara göre dağılımı nasıldır?

- Belirlenen konuyu ele alan lisansüstü tezleri yayınlayan üniversitelerin türleri nelerdir ve dağılımı nasıldır?
- Belirlenen konuyu ele alan lisansüstü tezleri yayınlayan enstitüler hangileridir ve yıllara göre dağılımları nasıldır?
- Belirlenen konuyu ele alan lisansüstü tezleri yayınlayan ana bilim dalları hangileridir ve yıllara göre dağılımları nasıldır?
- Belirlenen konuyu ele alan lisansüstü tezlerin konularına göre dağılımları nasıldır?
- Belirlenen konuyu ele alan lisansüstü tezlerin konularının künye bilgilerine göre dağılımı nasıldır?
- Belirlenen konuyu ele alan lisansüstü tezlerin sayfa sayılarına göre dağılımı nasıldır?
- Belirlenen konuyu ele alan lisansüstü tezlerin yayın dillerine göre dağılımı nasıldır?
- Belirlenen konuyu ele alan lisansüstü tezlerin danışman unvanlarına göre dağılımı nasıldır?
- Belirlenen konuyu ele alan lisansüstü tezlerin yazarının cinsiyetine göre dağılımı nasıldır?



Şekil 1. Araştırma Süreci

ARAŞTIRMANIN KISITLARI

Son zamanlarda yerleşke sözcüğünün sadece üniversite alanlarını tanımlamak için değil geniş alana sahip kolektif bir biçimde yer alan büyük şirketler, fabrikalar, hastaneler, konutlar için de kullanıldığı görülmektedir. Yapılan çalışma ile sözlük anlamı olarak üniversiteye özgü eğitimsel kavramı yansıttığından dolayı kampüs kelimesini üniversite ile ilişkilendiren lisansüstü tezler incelenmiştir. Üniversite haricinde yerleşke adı altındaki farklı oluşumları analiz eden ve örneklem alanı üniversite kampüsleri olan ama konusu üniversite kampüsleri olmayan tezler kapsam dışı bırakılmıştır.

ARAŞTIRMANIN PROBLEMİ

Dinamik yapıda olan ve kamusal mekân özelliği taşıyan kampüsler, kapladığı alan ve ülke genelindeki sayısı düşünüldüğünde kentsel tasarım açısından incelenmesi gereken bir yerleşim alanıdır. Ayrıca kullanıcı çeşitliliğinin fazla ve kullanım süresinin esnek olması gibi nedenler kampüs tasarımını birçok yönden önemli hale getirmektedir. Bundan dolayı kampüs yapısı birçok açıdan ele alınmalı ve dinamik yapısının getirmiş olduğu değişkenlikten dolayı sürekli

araştırılmalıdır. Bu çalışma üniversite kampüsleri ile ilgili lisansüstü araştırmaların kampüslerin zaman içerisinde geçirdiği değişime paralel olarak ele alınıp alınmadığına odaklanmaktadır. Ayrıca kampüs konusu kapsamında yapılan çalışmaların yüksek lisans ve doktora düzeyinde yeterli sayıda olup olmadığını analiz etmeye dayanmaktadır.

ARAŞTIRMANIN HİPOTEZLERİ

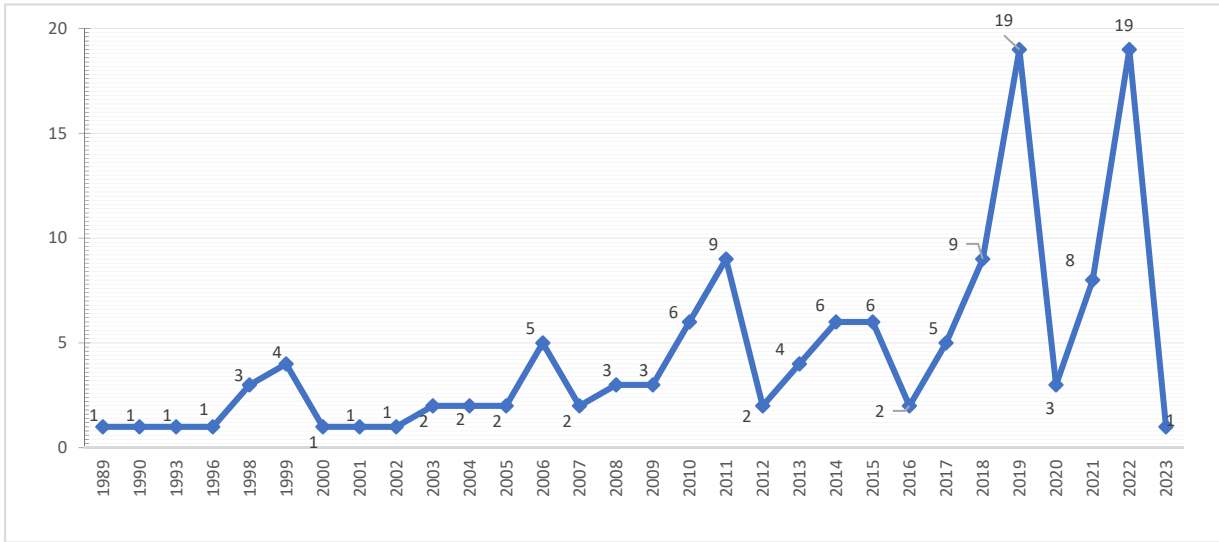
Kampüsün kentte kurulacağı yere karar verme, kent ile kuracağı ilişki, kampüs yapıları arasındaki ilişkiler ve kampüsü oluşturan birimlerin konumları, kampüs dışı ve içi ulaşım, kampüs yerleşim sistemi, kampüslerde büyüme ve değişim gibi kampüslerin incelenmesine konu olabilecek birçok başlık bulunmaktadır. Ancak günümüz üniversite kampüslerinde planlama ve tasarım boyutunda yaşanan problemler düşünüldüğünde üniversite kampüslerinin araştırılmasına geç başlandığı hipotezini ortaya koymak mümkündür.

BULGULAR

Veri toplama sürecinde toplamda 132 teze ulaşılmıştır. Bu 132 tez arasında ilk yazılan tez 1989 yılında, son yazılan tez ise 2023 yılında

yayınlanmıştır. Bu 34 yıl yaklaşık beşer yıllık dönemlere ayrılarak analiz edilmiştir. Ulaşılan verilere göre 1990 ve öncesini kapsayan dönemde 2 tez, 1991-1995 yılları arasında kapsayan dönemde 1 tez, 1996-2000 yılları arasında kapsayan dönemde 9 tez, 2001-2005 yılları arasında kapsayan dönemde 8 tez, 2006-2010 yılları arasında kapsayan dönemde

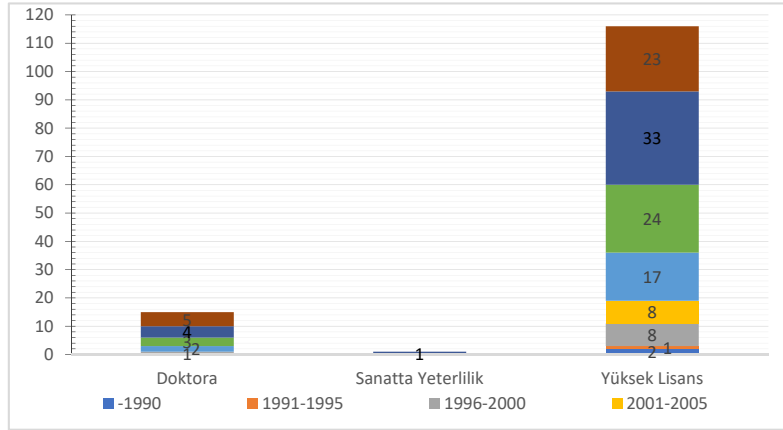
19 tez, 2011-2015 yılları arasında kapsayan dönemde 27 tez, 2016-2020 yılları arasında kapsayan dönemde 38 tez ve 2021-2023 yılları arasında kapsayan son dönemde 28 tez yayınlanmıştır. Kampüs kavramı üzerine en çok tez (19), 2019 ve 2022 yıllarında yazılmıştır (Şekil 2).



Şekil 2. Tezlerin Yıllara Göre Dağılımı

Kampüs konulu tezlerin türleri ve bu türlerin dönemlere göre dağılımı Şekil 3'te gösterilmiştir. Bu dağılımda 116 tez yüksek lisans, 15 tez doktora ve 1 tez sanatta yeterlilik düzeyinde yapılmıştır. Konu kapsamında sanatta yeterlilik türündeki tez 2018 yılında hazırlanmıştır. Doktora türünde yayın ilk kez 1996 yılında yapılmış olup 2006 yılına kadar başka bir yayın yapılmamıştır. Ancak 2006 yılından başlayarak 2023 yılına kadar olan dönemlerde doktora türünde üniversite yerleşke konulu tezlerde sürekli bir artış görülmektedir. İzleyen dönemlerde sırasıyla 2, 3, 4 ve 5 yayın yapılarak doktora

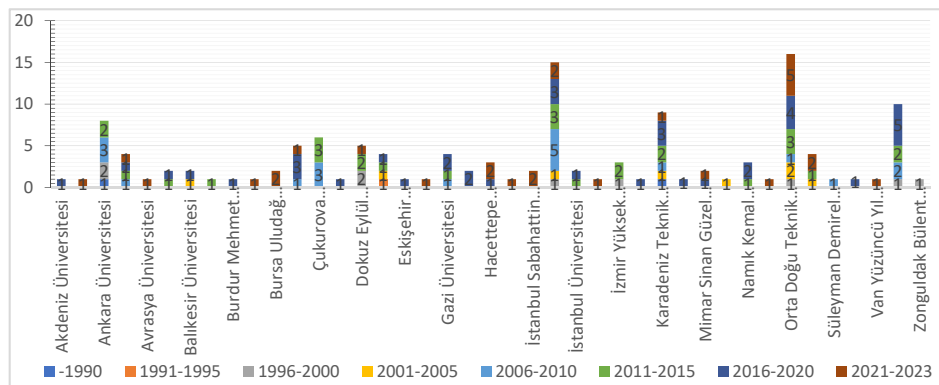
düzeyinde toplam 15 yayına ulaşılmıştır. 1996-2020 yılına kadar yüksek lisans tez sayısında dönemsel olarak artış görülmektedir. 2016-2020 yılı dönemi ise yüksek lisans düzeyinde üniversite yerleşke konulu tezlerin en yüksek oranda yayın yapıldığı dönemdir. Daha sonraki 2021-2023 yılları arasında kapsayan dönemde ise azalma görülmektedir. Yüksek lisans tezleri ile doktora tezlerinin dönemlere göre yayınlanma oranlarına bakıldığında birbirlerine en yakın olduğu dönem 1996-2000 yılları arasındır.



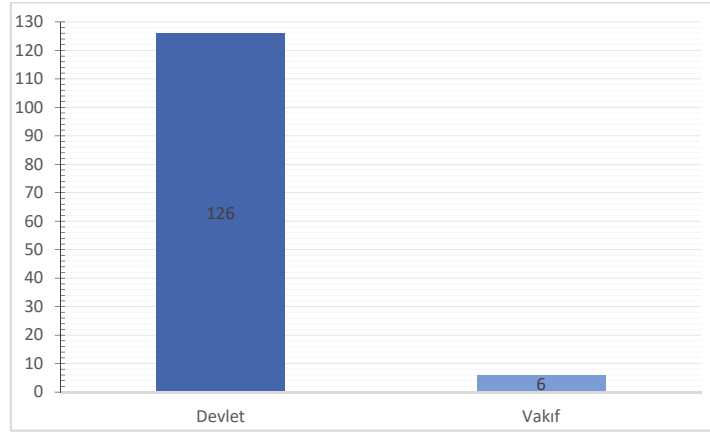
Şekil 3. Tezlerde Kampüs Konusunu Ele Alan Tez Türlerinin Dönemlere Göre Dağılımı

Şekil 4'te kampüs konusunu ele alan tezlerin üretildiği üniversitelerin sayısal değerleri verilmiştir. Bu konuda en fazla çalışma, 16 adet tez ile (%12,12) Orta Doğu Teknik Üniversitesi'nde yayınlanmıştır. Bu üniversiteyi 15 tez ile (%11,36) İstanbul Teknik Üniversitesi, 10 tez ile (7,58) Yıldız Teknik Üniversitesi, 9 tez ile (%6,82) Karadeniz Teknik Üniversitesi ve 8 tez ile (%6,06) Ankara Üniversitesi takip etmektedir. 1990'lı yıllarda sadece Ankara, İzmir, İstanbul ve Trabzon'da bulunan üniversitelerde kampüs kavramı üzerine

tezler üretilirken; günümüzde 25 farklı ilde bulunan 41 üniversitede kampüs konusunun çalışıldığı görülmektedir. Bu iller arasında en fazla üretime sahip olan il, 34 tez ile (%25,95) İstanbul olurken 31 tez ile (%23,66) Ankara, 13 tez ile (%9,92) İzmir, 10 tez ile (%7,63) Trabzon, 6 tez ile (%4,58) Adana ve Konya sırasıyla bu ilin devamında yer alan illerdir. Şekil 5'te görüldüğü üzere çalışma konusu hakkında yapılan tezlerin 126'sı devlet üniversitesi tarafından gerçekleştirilmiştir. Vakıf üniversitelerinde çalışılan tez sayısı ise sadece 6'dır.



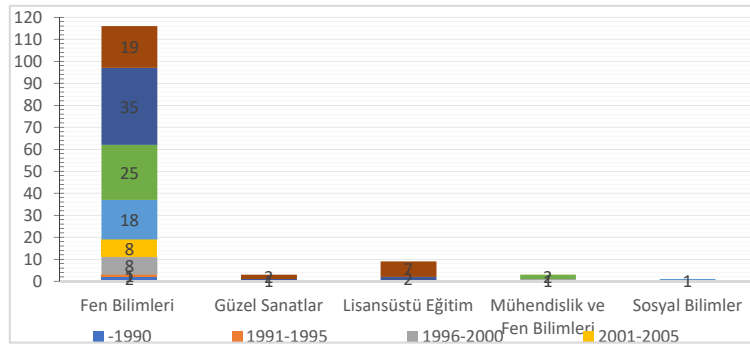
Şekil 4. Tezlerde Kampüs Konusunu Ele Alan Üniversitelerin Dönemlere Göre Dağılımı



Şekil 5. Tezlerin Üniversite Türlerine Göre Dağılımı

Şekil 6'da görüldüğü üzere çalışma kapsamındaki kampüs konusunu içeren lisansüstü tezler; Fen Bilimleri, Güzel Sanatlar, Lisansüstü Eğitim, Mühendislik ve Fen Bilimleri ve Sosyal Bilimler enstitülerinde araştırılmıştır. Bu enstitülerden 116 tez ve

%87,88 oran ile en çok Fen Bilimleri Enstitüsü bu konu hakkında çalışma yapmıştır. En az ise 2006-2010 yılları arasını kapsayan dönemde 1 tez ve %0,76 oran ile Sosyal Bilimler Enstitüsü araştırma yapmıştır.



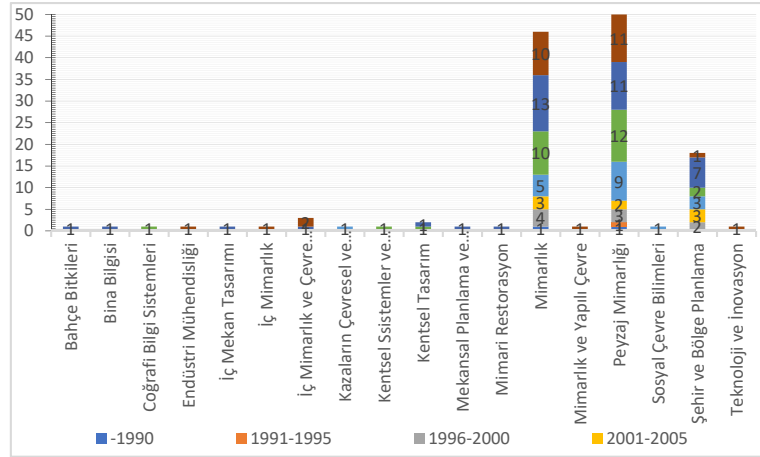
Şekil 6. Tezlerde Kampüs Konusunu Ele Alan Enstitülerin Dönemlere Göre Dağılımı

Şekil 7'de kampüs konusunu ele alan tezlerin Bahçe Bitkileri, Bina Bilgisi, Coğrafi Bilgi Sistemleri, Endüstri Mühendisliği, İç Mekan Tasarımı, İç Mimarlık, İç Mimarlık ve Çevre Tasarımı, Kazaların Çevresel ve Teknik Araştırması, Kentsel Sistemler ve Ulaştırma Yönetimi, Kentsel Tasarım, Mekânsal Planlama ve Tasarım, Mimari Restorasyon,

Mimarlık, Mimarlık ve Yapılı Çevre, Peyzaj Mimarlığı, Sosyal Çevre Bilimleri, Şehir Bölge Planlama ve Teknoloji ve İnovasyon ana bilim dalları kapsamında yayınlandığı görülmektedir. Bu ana bilim dalları arasında 50 tez ile (%37,88) en çok yayın Peyzaj Mimarlığı Ana Bilim Dalı kapsamında yapılmıştır. 46 tez ile (%34,85) Mimarlık, 18

tez ile (%13,65) Şehir Bölge Planlama, 3 tez ile (%2,27) İç Mimarlık ve Çevre Tasarımı, 2 tez ile (%1,52) Kentsel Tasarım Ana Bilim

dalları sıralamanın devamında yer almaktadır. Diğer ana bilim dallarında ise birer adet yayın yapılmıştır.



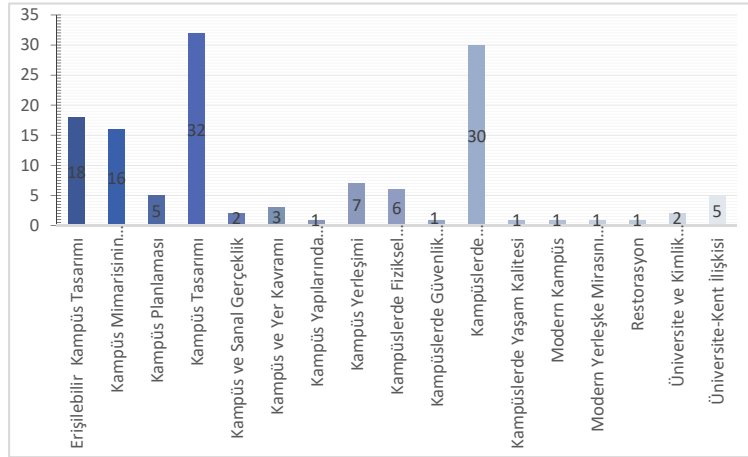
Şekil 7. Tezlerde Kampüs Konusunu Ele Alan Ana Bilim Dallarının Dönemlere Göre Dağılımı

Kampüs hakkında yapılan çalışmalar incelendiğinde 32 tez ve %24,24 oran ile en çok “Kampüs Tasarımı” konusu kapsamında çalışma yapıldığı görülmektedir (Şekil 8). “Kampüs Tasarımı” konusu genel olarak kampüs tasarım kriterlerinin belirlenmesi, analiz edilmesi veya değerlendirilmesi, bahçe, donatı, yeşil alan, spor alanları tasarımı kapsayan dış mekân tasarımı, öğrenme mekânı olarak kampüs tasarımı, mekânsal-sosyokültürel-politik kapsamda kampüs tasarımı, kampüste yer alan yeme-içme mekanlarının işlevsel tasarımı, psikososyal yapıya göre mekandaki tasarım gibi konu başlıklarını barındırmaktadır. 30 adet tez (%22,73) çalışması ile ikinci sırada yer alan “Kampüslerde Sürdürülebilirlik” konusu mikro klima, ekoloji, çevre sürdürülebilirliği gibi konu başlıklarını içermektedir. 18 tez ile (%13,64) üçüncü sırada yer alan “Erişilebilir Kampüs Tasarımı” konusu kampüslerde yürünebilirlik, ulaşılabilirlik ve erişilebilirlik

konularını kapsamaktadır. Arşivleme, fotoğraflama, ihtiyaçları belirleme veya analiz etme amacıyla belirli bir kampüs yapısının yerleşimi, tasarımı, peyzajında bulunan bitkilerin analizi veya içinde barındırdığı herhangi bir birimin tasarımını inceleyen tezler “Kampüs Mimarisinin Okunması” konu başlığı altında gruplandırılmıştır. Bu konu başlığı kapsamında 16 tez (%12,12) bulunmaktadır. 7 adet tezin (%5,30) konusu olan “Kampüs Yerleşimi”, kampüs içi yerleşim sistemleri ve kente göre kampüsün yerleşimi konu başlıklarını barındırmaktadır. “Kampüslerde Fiziksel Değişim” konulu 6 adet tez (%4,55), kampüs yapılarında veya yerleşiminde zaman içerisinde meydana gelen değişimleri incelemektedir. 5 adet tezin (%3,79) konusu olan “Kampüs Planlaması” konusu kampüsün yer alacağı şehirden başlayarak kampüsün yapımına ve yapımından sonra gelecek yıllarda oluşacak olan ihtiyaçlara göre üniversitenin her

aşamasının planlamasını kapsamaktadır. 2 adet tezi (%1,52) içeren “Kampüs ve Sanal Gerçeklik” konusu 3 boyutlu interaktif kampüs modelleme ve insansız hava aracı

kullanılarak elde edilen fotoğraflar ile kampüslerin analizi konu başlıklarını içermektedir.



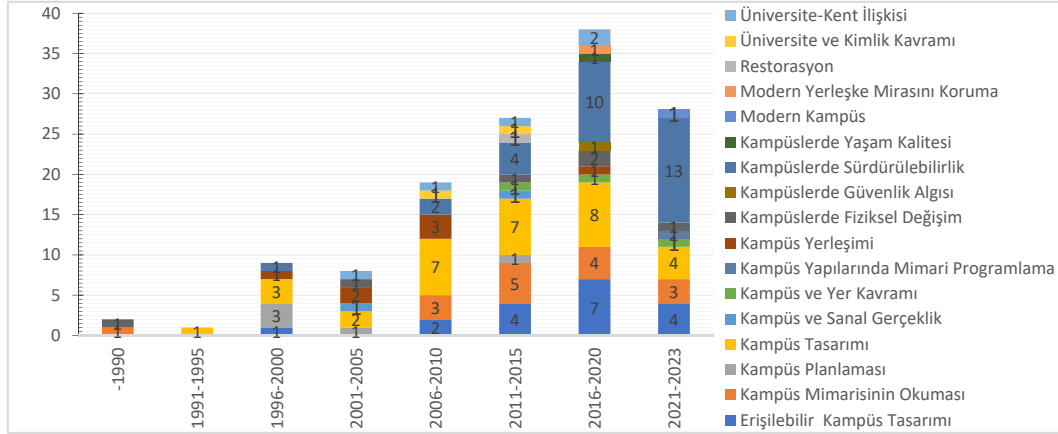
Şekil 8. Kampüs Üzerine Çalışan Tezlerin Konulara Göre Dağılımı

Şekil 9'daki verilere göre 1990'lı yıllarda “Kampüs Mimarisinin Okunması” ve “Kampüslerde Fiziksel Değişim” konularını kapsayan, kampüslerin mevcut durumlarının analizi konusunu ele alan çalışmalar yapılırken günümüze doğru “Kampüslerde Sürdürülebilirlik” başta olmak üzere kampüsler birçok konu özelinde değerlendirilmiş, analiz edilmiş ve tartışılmıştır. “Erişilebilir Kampüs Tasarımı” konusu üzerine yoğunlaşma son yıllarda gerçekleşmiştir. Bu konunun ele alındığı tezlerin en sık çalışıldığı dönem 2016-2020 yılları arasındadır. 2011-2015 döneminde “Kampüs Mimarisinin Okunması” konusu en fazla teze konu olmuştur. Bu dönemden günümüze kadar geçen süreçte ise bu konu hakkında dönemsel olarak tez sayısında azalma görülmüştür. Kampüs üniversitelerinin arttığı ve üniversitenin ülke

genelinde yerinin belirlenmesinden başlayarak içinde barındırdığı birimlerin kararına kadar birçok kararın bir plan doğrultusunda verilmesi gerektiğinin tartışılmaya başlandığı 1996-2000 dönemi, “Kampüs Planlaması” konusunun ele alındığı en yoğun dönemdir. “Kampüs Tasarımı” konusu 1991-1995 yıllarını kapsayan dönemden itibaren her dönemde çalışma konusu olmuştur. Ancak en yoğun olduğu dönem 2016-2020 dönemidir. Günümüzün kentsel ve mimari bir sorunu olan yer kavramının kampüs özelinde incelendiği çalışmalar, 2011-2023 yılları arasını kapsayan son 3 dönemde gerçekleştirilmiştir. Artan kampüslerin sayısından dolayı kent ve ülke içerisinde kampüs yerleşiminin bir sorun haline geldiği 2006-2010 döneminde, kampüsün kente göre konumu ve kampüs içi yerleşimleri kapsayan “Kampüs Yerleşimi”

konusunda yoğunluk görülmektedir. Dışa kapalı kampüslerin kent ile ilişkisinin koştuğu 2001-2020 yılları arasını kapsayan 4 dönemde de bu konu hakkında yayınlar

yapılmıştır. Son yıllarda artan iklim sorunları ile “Kampüslerde Sürdürülebilirlik” konusu üzerinde yapılan çalışmalar çoğalmıştır. Son üç yıl bu konunun en çok çalışıldığı dönemdir.

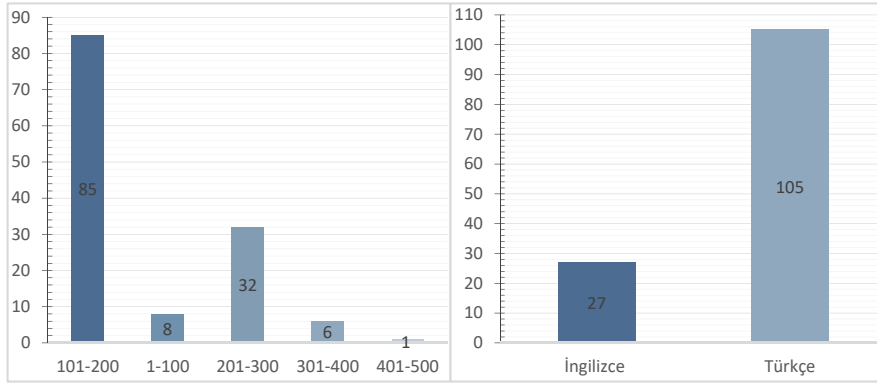


Şekil 9. Tez Konularının Dönemlere Göre Dağılımı

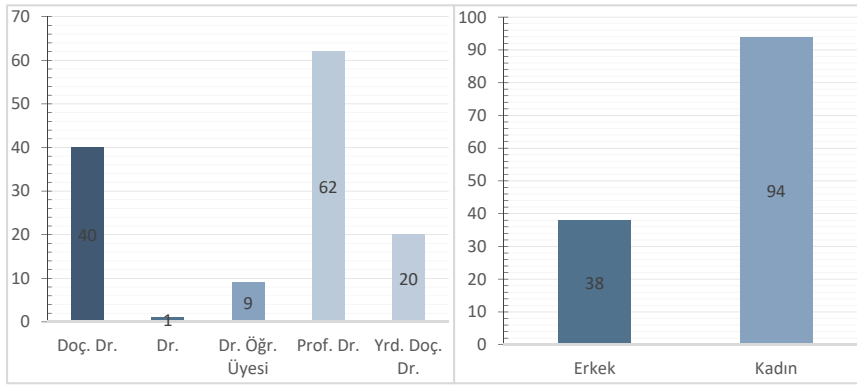
En yoğun çalışılan konular olan “Kampüs Tasarımı” ve “Kampüslerde Sürdürülebilirlik”, Sosyal Bilimler Enstitüsü hariç çalışma kapsamına giren tüm enstitülerde ele alınmıştır. Sosyal Bilimler Enstitüsü’nün ele aldığı konu ise ‘Kampüs ve Kimlik Kavramı’dır. Çalışma konusunu en sık ele alan ana bilim dallarından Mimarlık Ana Bilim Dalı çoğunlukla “Kampüslerde Sürdürülebilirlik” konusunu, Peyzaj Mimarlığı Ana Bilim Dalı “Kampüs Tasarımı” konusunu, Şehir Bölge Planlama Ana Bilim Dalı ise her iki konuyu da ele almıştır. “Üniversite ve Kimlik Kavramı”, “Kampüslerde Sürdürülebilirlik”, “Kampüs ve Yer Kavramı”, “Kampüs Tasarımı”, “Kampüs Mimarisinin Okunması” ve “Erişilebilir Kampüs Tasarımı” konuları doktora tezlerinde ele alınan konulardır. Sanatta yeterlilik türünde hazırlanan tez ise “Erişilebilir Kampüs

Tasarımı” konusunu ele almıştır. En çok yayının yapıldığı Ankara ve İstanbul’da kampüsler çoğunlukla erişilebilirlik, sürdürülebilirlik, tasarım ve kampüs mimarisinin okunması konuları kapsamında incelenmiştir.

Şekil 10’da görüldüğü üzere analiz edilen 132 tezden 85 adedinin (%64,39) sayfa sayısı 101-200 arasındadır. 300 sayfa sayısından fazla olan tezler çoğunlukla doktora tezleridir. Yayınlanan tezlerin yarısından fazlası (%79,55) Türkçe yayın diline sahiptir (Şekil 11). Şekil 12’ye göre analiz edilen 132 tezin 62 adedi (%46,97) ‘Prof. Dr.’ unvanı olan danışmanlar tarafından yürütülmüştür. İkinci sırada ise 40 adet tez ile (%30,30) ‘Doç. Dr.’ unvanına sahip danışmanlar yer almaktadır. Çalışma konusu kapsamında tez yazarların çoğunluğunu kadın yazarlar oluşturmaktadır (Şekil 13).



Şekil 10. Tezlerin Sayfa Sayılarına Göre Dağılımı Şekil 11. Tezlerin Yayın Diline Göre Dağılımı



Şekil 12. Danışman Unvanlarına Göre Dağılım Şekil 13. Yazarların Cinsiyetine Göre Dağılımı

Analiz edilen tezlerin anahtar kelimeleri incelendiğinde en çok kullanılan kelime 29 kez ile 'kampüs' olmuştur. 'Üniversite' sözcüğü 27 kez, 'üniversite yerleşkeleri' ise 25 kez kullanılmıştır. 'Kampüs', 'üniversite' ve

'yerleşke' kelimeleri dışında ise en çok 'sürdürülebilirlik' kelimesi tercih edilmiştir. Anahtar kelimelerin kullanım yoğunluğuna göre aktarıldığı kelime bulutu Şekil 14'te gösterilmektedir.



Şekil 14. Tezlerde Kullanılan Anahtar Kelimeler

TARTIŞMA

Bu çalışma ile üniversite kampüsleri üzerine yapılan çalışmaların mevcut durumunu ortaya koymak amaçlanmıştır. Tez çalışmaları ele aldığı konuyu detaylı bir şekilde açıklayan, inceleyen, analiz eden ve öneri sunan çalışmalardır. Bundan dolayı kampüs hakkında yapılan çalışmalar lisansüstü tez çalışmaları ile sınırlandırılmıştır. Türkiye’de kampüs konusunu ele alan ve çalışma kapsamı içerisinde yer alan 132 teze ulaşılmıştır. Tarama yöntemi ile 132 tezin bibliyometrik analizi yapılmıştır.

Yapılan lisansüstü tez çalışmalarının çoğunluğunu yüksek lisans tezleri oluşturmaktadır. Bu durum yüksek lisans programlarının daha yaygın olduğunu ortaya koyan Koyuncuoğlu’nun (2022) çalışmasını desteklemektedir. Ama üniversite yerleşke konusu bağlamında çalışılan doktora tez sayısının sadece 15 olması düşündürücüdür. Gündemden düşmeyen üniversite kampüsleri konusunda daha kapsamlı araştırmaların yapıldığı doktora tez sayısının artırılması gerekmektedir. Üniversite kampüsleri konusundaki lisansüstü tez çalışmalarında kadın yazarlar erkek yazarlara göre yaklaşık 2,5 kat daha fazla ilgi göstermiştir. Konu hakkında yazılmış tezlerin yarıya yakın danışmanlığını profesörler yürütmüştür. Profesörlerin üniversite kampüsleri konusuna daha fazla eğilim gösterdiği ve lisansüstü öğrencilerini özellikle kadın araştırmacıları bu alana yönlendirdikleri söylenebilir.

Kampüs başlığı altında ilk yazılan tez 1989 yılında hazırlanmıştır. Türkiye’de yerleşke şeklinde ilk üniversitenin 1956 yılında

kurulması ve 1960’lı yıllardan sonra kampüs sayısında hızlı bir şekilde artışın yaşanması, zamanlama olarak üniversite kampüslerinin araştırılması konusunda geç kalındığını göstermektedir. Ülkemizde 1987 yılında 29 olan toplam üniversite sayısının 1992 yılında 53’e yükselmesi ile 1992 yılı sayısal büyüme olarak Türkiye üniversite tarihinde bir dönüm noktası olmuştur (Günay & Günay, 2011). Ancak 1991-1995 yılları arasını kapsayan ve ülkemizde üniversite sayısında artış görülen bu dönemde konu ile ilgili sadece bir tez hazırlanmıştır. Tez çalışmalarında üniversite yerleşkelerinin oluşmaya başlamadan önce araştırılması gereken kampüs planlaması ve tasarımı konusu; üniversitelerin yer seçimi, planlaması ve tasarımının bir sorun haline geldiği 2000’li yıllardan sonra artış göstermiştir. Her ne kadar pandemi sürecinde kampüs konulu tezlerin sayısı gerilese de 2022 yılında tekrar zirve yapmıştır. Günümüzde artan üniversite sayısı ile üniversite kampüslerine yönelik tezlerin de giderek artacağı düşünülmektedir.

Analiz için seçilen tezlerin yayınlandığı üniversiteler incelendiğinde yüksek oranda İstanbul ve Ankara’da yapıldığı ve çoğunlukla devlet üniversiteleri tarafından gerçekleştirildiği anlaşılmaktadır. Benzer bir bulgu Balaban Varol’un (2023) çalışmasında da tespit edilmiş olup bu durum Ankara ve İstanbul’da diğer illere göre daha fazla üniversite sayısı olması ve bu üniversitelerin birçoğunun tanınmış, uzun süre eğitim-öğretim vermesi ile açıklanabilir. Nitekim konu ile ilgili ilk yayınlanan tez “Kampüs Mimarisinin Okunması” konusu çerçevesinde yazılmış ve Peyzaj Mimarlığı Ana Bilim Dalı

kapsamında Ankara Üniversitesi'nde yayınlanmıştır. Çalışma konusunu ele alan tezlerin çoğunluğu Fen Bilimleri Enstitüsü tarafından yayınlanmıştır. Sosyal Bilimler Enstitüsü kapsamında da bu konu hakkında yayın olması konunun birçok anabilim dalı kapsamında incelenmesinin olanaklı olduğunu göstermektedir. Sosyal Çevre Bilimleri Ana Bilim Dalı kapsamında yapılan bu çalışma "Üniversite ve kimlik kavramı" konusu çerçevesinde araştırma yapmıştır. Ancak Sosyal Bilimler Enstitüsünde yapılan çalışma sayısının çok düşük olması farklı bakış açılarına sahip bu konu hakkında araştırma yapan tezlere ihtiyaç olduğunun göstergesidir.

Mimarlık, Peyzaj Mimarlığı ve Şehir Bölge Planlama Ana Bilim dalları başta olmak üzere 18 farklı ana bilim dalı kapsamında konu ile ilgili tez yayınlanmıştır. Bu durum konunun geniş bir araştırma çerçevesine olanak sağladığının kanıtıdır. Çalışma kapsamına giren tezler sıklıkla kampüs tasarımlarının nasıl olması gerektiği üzerinedir. İkinci sırada kampüslerde sürdürülebilirliğin nasıl sağlanması gerektiği konusu yer almaktadır. Bu durum sürdürülebilirlik konusunu ele alan çalışmalarda 2010 yılından itibaren belirgin bir artış olduğunu ifade eden Yıldırım'ın (2020) çalışması ile örtüşmektedir. Sıralamanın devamında ise erişilebilir kampüs tasarımı konusu bulunmaktadır. Günümüzde kampüs yerleşimi, kampüslerde fiziksel değişim, üniversite-kent ilişkisi ve kampüs planlaması konuları hakkında az sayıda çalışma yapılmıştır. Bundan dolayı artan üniversite sayısı ve artan kent yoğunluğu ile ortaya çıkan sorunların

araştırılmasında yetersiz kalmıştır. Kamusal mekân olarak tanımlayabileceğimiz kampüslerin birçok açıdan ele alınması gereklidir. Bu açıdan bakıldığında 132 adet incelenen tezin sadece 17 konu çevresinde toplanması, kampüs konusunun farklı bakış açılarından incelenmediğinin göstergesidir. Yaşanan çevre sorunlarının artışı ile "kampüslerde sürdürülebilirlik" ve geçtiğimiz yıllara göre evrensel tasarıma yönelik farkındalığın oluşması ile "erişilebilir kampüs tasarımı" konularının çoğalması olumludur. Geniş kapsamlı "kampüs tasarımı" konusu ise her dönem ele alınmıştır ve kampüslerin dinamik yapısından dolayı gelecekte de ele alınması gereken bir konu olarak görülmektedir.

SONUÇ

Toplumun geliştirici bir unsuru olan üniversitelerin yerleşim alanını tanımlayan kampüsler, dinamik bir yapıya sahiptir. Meslek eğitiminin gerçekleştiği, bilimin merkezi, sosyalleşme ve yaşama mekânı olan üniversite kampüsleri birçok yönden kamusal alan özelliği sergilemektedir. Sürekli değişim ve gelişim içerisinde olan, farklı kullanıcılara ve esnek kullanım sürelerine sahip kampüs yapıları, planlama ve tasarım açısından ele alınması gereken bir konudur. Üniversitenin dinamik yapısı kampüs tasarımının da sürekli değişimini ve gelişimini beraberinde getirmektedir. Üniversite kampüslerinde görülen bu büyüme ve değişimin izlenebilmesi için de konu hakkında yapılan çalışmaların içeriğinin, düzeyinin ve sayısının analiz edilmesi önemlidir.

Bu doğrultuda bibliyometrik analizler ile hangi konuların çalışıldığı, konuların zaman

içerisindeki değişimi ve eğilimlerinin irdelenmesi sağlanabilmektedir. Bu çalışma ile üniversite kampüsleri üzerine yapılan araştırmaların mevcut durumları saptanarak değerlendirilmeler yapılmış, gelecekteki çalışmaların da şekillenmesine olanak sağlanmıştır. Yapılan değerlendirmeler neticesinde üniversite kampüslerine duyulan ilginin araştırmacılar tarafından yıllar geçtikçe arttığı söylenebilir. Her ile bir üniversite politikası çerçevesinde 2006 yılından başlayarak 2008 yılında ülke genelinin tamamının üniversiteye kavuşması da bunu tetikleyen en önemli nedenlerinden biridir. 2022 yılında pik yapan üniversite kampüsleri üzerine tez sayısının 2023 yılı sonunda yeni bir zirve noktasına ulaşacağı öngörülemez bir durum değildir. Üniversite kampüsleri konusunda yapılan çalışmaların sayısal artışı önemlidir ama bu durum niteliksel olarak desteklenirse daha anlamlı olacaktır. Bu doğrultuda araştırmacılar daha kapsamlı çalışmaların yapılacağı doktora tezlerine yönlendirilebilir.

Sonuç olarak bilimde araştırmanın ve geliştirmenin sonu yoktur. Kampüs tasarımı ise birçok açıdan ele alınması gereken bir konudur. Günümüzde birçok gencin deneyimlediği, sosyal ve politik açıdan önemli olan araştırma merkezi olarak da nitelendirebileceğimiz kampüsler hakkında yapılan lisansüstü tez çalışmaları, konu çeşitliliği ve doktora tez sayısı açısından yeterli değildir. Bundan dolayı üniversite kampüsleri hakkında yapılan araştırmaların bu çalışmada ele edilen analizler ışığında çeşitlendirilmesi ve daha kapsamlı olarak çalışılması gerekmektedir.

KAYNAKÇA

- Akyıldız, N. (2023). Biyofilik tasarım konulu lisansüstü tezlerin bibliyometrik analizi. *Kent Akademisi Dergisi*, 16(2), 879-904.
<https://doi.org/10.35674/kent.1137707>
- Akyol Altun T. D., & Bal E. (2022). Ulusal ve uluslararası ölçekte kapalı konut sitesi çalışmalarının bibliyometrik profili. *Tykhe Sanat ve Tasarım Dergisi*, 78(13), 371-386.
<https://doi.org/10.55004/tykhe.1159569>
- Aydın, Ö., İsmailoğlu, S., Akkan, A., & Sanlı, E. (2022). Evaluation of buildings and building physics master's thesis in architectural education in Turkey. *Gazi University Journal of Science*, 35(1), 1-12.
<https://doi.org/10.35378/gujs.843574>
- Balaban Varol, E. (2023). Apartman başlığı altında yazılmış lisansüstü tezlerin analizi. *PLANARCH-Design and Planning Research*, 7(1), 34-42.
<https://doi.org/10.5152/Planarch.2023.22135>
- Burkut, E. B., & Köseoğlu, E. (2022). Mimarlık alanında çocuklarla ilgili yayınların bibliyometrik analizi ve bibliyografik haritaları. *Journal of Architectural Sciences & Applications (JASA)*, 7(2), 511-527.
<https://doi.org/10.30785/mbud.1099993>
- Campos, P. (2002). The journeys toward utopia. *Planning For Higher Education Journal (The Society for College and Campus Planning)*, 30(2), 5-12.
- Chen, C. (2017). Science mapping: A systematic review of the literature. *Journal of Data and Information Science*, 2(2), 1-40.
<https://doi.org/10.1515/jdis-2017-0006>



- Coulson, J., Roberts P., & Taylor I. (2015). *University planning and architecture: The search for perfection*. Routledge.
- Demir, H., & Erigüç G. (2018). Bibliyometrik bir analiz ile yönetim düşünce sisteminin incelenmesi. *İş ve İnsan Dergisi*, 5(2), 91-114. <https://doi.org/10.18394/iid.395214>
- Den Heijer, A. C., & Curvelo Magdaniel, F. T. J. (2018). Campus-city relations: Past, present, and future. In P. Meusburger, M. Heffernan, & L. Suarsana (Eds.), *Geographies of the University, Knowledge and Space* (12th ed., ss. 439-459). Springer Nature.
- Doğruer, F. S. (2022). A retrospective study: Bibliometric analysis of the museum architecture literature between 1980 and 2020. *Library, Archive and Museum Research Journal*, 3(1), 27-43. <https://doi.org/10.29228/lamre.54973>
- Ercan Oğuztürk, G., & Pulatkan, M. (2022). Üniversite yerleşkelerinin bütüncül planlama yaklaşımıyla değerlendirilmesinin bibliyometrik analiz ile irdelenmesi. *Düzce Üniversitesi Orman Fakültesi Ormanlık Dergisi*, 18(2), 1-13.
- Evren, S., & Kozak, N. (2014). Bibliometric analysis of tourism and hospitality related articles published in Turkey. *Journal of Anatolia*, 25(1), 61-80. <https://doi.org/10.1080/13032917.2013.824906>
- Garfield, E. (1976). *Journal citation reports: A bibliometric analysis of references processed for the 1974*. Institute for Scientific Information.
- Günay, D., & Günay, A. (2011). 1933'ten günümüze Türk yükseköğretiminde niceliksel gelişmeler. *Yükseköğretim ve Bilim Dergisi*, 1, 1-22. <https://doi.org/10.5961/jhes.2011.01>
- Hirsch, J. E. (2005). An index to quantify an individual's scientific research output. *Proceedings of the National Academy of Sciences of the United States of America*, 102(46), 16569-16572. <https://doi.org/10.1073/pnas.0507655102>
- Karasar, N. (2003). *Bilimsel araştırma yöntemi*. Nobel Akademik Yayıncılık.
- Koyuncuoğlu, Ö. (2022). Türkiye'de sürdürülebilir üniversite üzerine yazılmış lisansüstü tezlere yönelik bir inceleme. *Üniversite Araştırmaları Dergisi*, 5(1), 84-100. <https://doi.org/10.32329/uad.973695>
- Kurdoğlu, B. Ç., & Çelik T. K. (2016). Üniversite yerleşkelerindeki kentsel donatı elemanlarının yaşam kalitesine, sürdürülebilirlik-ekolojiye ve kimliğe etkilerinin araştırılması. *Uluslararası Hakemli Tasarım ve Mimarlık Dergisi*, 7, 184-196.
- Kuyrukçu, Z., & Uysal M. (2015). Üniversite kampüslerinde fiziksel değişimin incelenmesi: Selçuk Üniversitesi Alaeddin Keykubat Kampüsü örneği. *Uluslararası Hakemli Tasarım ve Mimarlık Dergisi*, 6, 67-99.
- Lekesizgöz, K. A. (2022). Kritik altyapıların yabancı literatüründeki görünümü: Bir bibliyometrik analiz. *Güvenlik Stratejileri Dergisi*, 18(43), 615-653. <https://doi.org/10.17752/guvenlikstrj.1205433>
- Muhammad, S., Sapri, M., & Sipan, I. (2014). Academic buildings and their influence on students' wellbeing in higher education institutions. *Journal of Social Indicators Research*, 115, 1159-1178. <https://doi.org/10.1007/s11205-013-0262-6>
- Otlet, P. (1934). *Traité de documentation: le livre sur le livre, théorie et pratique*. Editions Mundeneum, Palais Mondial.



Özkaraca, N., & Halaç, H. (2022). Tarihi çevrede sürdürülebilirlik konulu lisansüstü tezlerin bibliyometrik analizi. *Kent Akademisi Dergisi*, 15(1), 203-222.
<https://doi.org/10.35674/kent.988202>

Pritchard, A. (1969). Statistical bibliography or bibliometrics. *Journal of Documentation*, 25, 358-359.

Samiee, S., & Chabowski, B. R. (2012). Knowledge structure in international marketing: A multi-method bibliometric analysis. *Journal of the Academy of Marketing Science*, 40, 364-386.
<https://doi.org/10.1007/s11747-011-0296-8>

Turner, P. V. (1984). *Campus: An American planning tradition*. The MIT Press, Architectural History Foundation.

Türeyen, M. (2002). *Yükseköğretim kurumları-kampüsler*. Tasarım Yayın Grubu.

Türk Dil Kurumu Sözlükleri. (2023). *Güncel Türkçe sözlük*. Retrieved from <https://sozluk.gov.tr/>. Accessed January 18, 2023

Wissem, J. G. (2014). *Üçüncü kuşak üniversitelere doğru* (2. Baskı). Özyeğin Üniversitesi Yayıncılık.

Yaylalı Yıldız, B. (2020). Bir yaşam alanı olarak üniversite kampüsleri. *Arredamento Mimarlık Dergisi*, 342, 106-111.

Yıldırım, G. (2020). Sürdürülebilirlik konusunda eğitim araştırmalarının tematik olarak incelenmesi. *Akdeniz Eğitim Araştırmaları Dergisi*, 14(33), 70-106.
<https://doi.org/10.29329/mjer.2020.272.4>

Zengin, B., & Cengiz, M. (2021). Yavaş Şehir (Cittaslow) konusundaki lisansüstü çalışmaların bibliyometrik analizi. *Türk Turizm Araştırmaları Dergisi*, 5(4), 2235-2253.

<https://doi.org/10.26677/TR1010.2021.870>

Zupic, I., & Cater, T. (2015). Bibliometric methods in management and organization. *Organizational Research Methods*, 18(3), 429-472,
<https://doi.org/10.1177/1094428114562629>

EXTENDED ABSTRACT

Introduction: Universities are centers that provide vocational education, produce knowledge and share it with society. Universities, which initially emerged as an urban institution, have turned into independent settlements outside the cities in the course of historical development. Today, this independent settlement model is universally referred to as the 'campus' (Turner, 1984). University campuses, the majority of which consist of open spaces, are public spaces that we can call a bounded part of the city surrounded by walls. However, factors such as the lack of a certain usage time of the campus areas and the hosting of activities for students are the features that distinguish the campuses from the urban public spaces (Yaylalı Yıldız, 2020). Campuses, which are the main places of education and vocational learning, should be explored from all aspects as they are places of socialization and living as well as research and knowledge production. **Aim:** The aim of this study is to examine the postgraduate theses written on campus, which are used to indicate the place where university activities are carried out and to extract their bibliometric profiles. Thus, it is aimed to determine the distribution and trends of the theses written about the campus according to

the authors, publication years, subjects, and languages and to measure productivity. The focus of the study is on research conducted on an urban and architectural scale on the university campuses that are the subject of the study. **Method:** In this study, the bibliometric analysis method was used to evaluate the current situation and to reveal a general profile of the studies. The study, it is aimed to examine the postgraduate theses that include the concept of 'Campus'. Accordingly, theses containing the word 'Campus' were scanned into the database of the Council of Higher Education National Thesis Center. As a result of the search, 756 theses were reached. When these theses were filtered within the scope of 'Architecture', 'Urbanism and Regional Planning', 'Landscape Architecture', 'Interior Architecture and Decoration' and 'Industrial Product Design', which constitute the main field of 'Architecture, Planning and Design', a total of 269 theses were reached. Out of the 269 theses reached, 132 theses were determined to be analyzed when 14 theses, whose subject is outside of the 'university campuses' and which are the same as each other, were excluded. Analyses of these theses within the scope of years, types, subjects, author's gender, advisor title, publication language, number of pages, university in which they were published, type of university, institute, department and frequency analysis of keywords were carried out. **Results:** Among the 132 theses scanned, the first written thesis was published in 1989, and the last written thesis was published in 2023. Most theses (19), on the concept of campus, were written in 2019 and 2022. 116 theses were

made at the master's level, 15 theses for the doctorate, and 1 thesis at the level of proficiency in the art. Most studies on the campus have been prepared within the Middle East Technical University and Istanbul Technical University. 126 of the theses were carried out by the state university. Postgraduate theses containing the campus topic have been researched in the Institutes of Sciences, Fine Arts, Graduate Education, Engineering and Natural Sciences and Social Sciences. Among these institutes, the Institute of Science, with 116 theses, worked on this subject the most. Most publications were made within the scope of the Landscape Architecture Department with 50 theses among the departments. It is seen that the studies about the campus are mostly done within the scope of 'Campus Design' with 32 theses. The published theses were largely written by women authors and were usually carried out by advisors with the title of professor. Since the majority of them consist of master's theses, the theses with a page number of 101-200 and with a Turkish publication language are the most numerous. In the theses that are the subject of the study, the word 'campus' was mostly used as a keyword. **Conclusion:** Although the first universities in the form of campuses started to form in the second half of the 20th century in our country, the first thesis written under the title of the campus was prepared in 1989. This situation shows that it is late in terms of timing when it comes to researching university campuses. Today, with the increasing number of universities, it is predicted that the theses for university campuses will increase gradually. When the



universities in which the theses selected for the analysis are published are examined, it is understood that a high percentage of them are made in Istanbul and Ankara and they are mostly carried out by state universities. This can be attributed to the fact that there are more universities in Ankara and Istanbul compared to other provinces and that many of these universities are well-known and provide education for a long time. With the increase in environmental problems experienced, the increase in the topic of “sustainability on campuses” and the formation of awareness for universal design compared to recent years, the proliferation of “accessible campus design” topics is positive. The comprehensive ‘campus design’ issue has been discussed in every period and is seen as a subject that should be addressed in the future due to the dynamic structure of campuses.