

TELEVİZYON DİZİSİ KAYNAKLI KASITLI TAHRİPLERİN NİCEL YÖNTEMLERLE DEĞERLEMESİ: AYVANSARAY-BALAT¹

QUANTITATIVE ASSESSMENT OF TELEVISION SERIES SOURCED INTENTIONAL DAMAGES: AYVANSARAY-BALAT

Ebru ULAŞ SARIAYDIN¹, Hicran Hanım HALAÇ², Hasan Hüseyin KÖSE³

¹Eskişehir Teknik Üniversitesi, Lisansüstü Eğitim Enstitüsü, Mimarlık Bölümü, Eskişehir / Türkiye

^{2,3}Eskişehir Teknik Üniversitesi, Mimarlık ve Tasarım Fakültesi, Mimarlık Bölümü, Eskişehir / Türkiye

ORCID: 0000-0002-9156-4674¹, 0000-0001-8046-9914¹, 0000-0001-7177-9048³

Öz: Amaç: Medya üzerinden yayınlanan film ve dizi kurgularındaki yönlendirmelerin, izleyiciye, izleyici üzerinden sokak ve yapı ölçeğine nasıl etki edeceği, ne gibi görüntülere dönüşebileceği sorguları mevcut çalışmada tahripçi bir dışavurum içerisinde sayılan duvar yazıları ölçeğinde ele alınmış, set alanına yansıma boyutlarının ispatı amaçlanmıştır. Tarihi mekanlar üzerinde kurgulanan çekimler için dikkat oluşturmak amacıyla hazırlanmış çalışmanın örnekleminde Çukur Dizisi ve çekimlerin yapıldığı tarihi Balat-Ayvansaray sokak ve yapıları yer almaktadır.

Yöntem: Senaryonun yoğun geçtiği parsel sınırları içerisinde tescilli yapılarında dahil olduğu 113 yapı incelenmiştir. Dizi kaynaklı ortaya çıkan müdahale miktarının ispatı amacıyla kurgulanan inceleme, cephesinde duvar yazısı bulunduran yapı sayıları, yapı tescil durumları, yıllara göre dizi kaynaklı cephelere uygulanan müdahale artışları, çalışma kapsamında tasarlanan kasıtlı tahrip değerlendirme yöntemi ile müdahalelerin cephelerde kapladıkları alan yüzde hesapları ile belgelenmiş ve değerlendirilmeye alınmıştır.

Bulgular: Yayın tarihine 2017 yılında başlayan dizi ile birlikte gün geçtikçe set alanında tarihi kimliğe baskın gelen Çukur kimliği saptamasına ulaşılmıştır. Üzerinde duvar yazısı bulunan cephe sayısı 2017 yılında 15 iken, 2019'da 61'e yükselen cephe sayısının %88'inde, 2020 yılında 72'ye ulaşan cephe sayısının %82'sinde Çukur içeriğine rastlanmıştır.

Sonuç: Medyada yer alan, özellikle tescil değeri taşıyan çekim alanlarına sahip kurgular için denetim ve sınırlama ihtiyacı, miras alanları koruma ilkeleri hassasiyetinde kurgu analizlerinin gerekliliği ortaya çıkmıştır.

Anahtar Kelimeler: Tarihi Yapı, Cephe, Duvar Yazısı, Tahrip, Medya

Abstract: Aim: The question of how the directions in film and TV series editing will affect the shooting areas has been dealt with in the scale of graffiti in the study, and it is aimed to prove the reflection on the set area. In the study, which was prepared to create attention for the shootings on historical places, the Çukur Series published between 2017-2021 and the historical Balat and Ayvansaray streets and structures where the shootings were made were examined.

Method: Within the boundaries of the scenario, 113 structures, including their registered structures, were examined. The analysis, which was designed to prove the amount of intervention caused by the series, was documented with the number of buildings with graffiti on their façades, their registration status, the increase in interventions, the vandalism valuation method designed within the scope of the study, and the percentage calculations of the area occupied by the interventions on the façades.

Findings: With the series, the identity of the Pit, which dominates the historical identity in the set area, has been reached day by day. While the number of façades with graffiti was 15 in 2017, Pit content was found in 88% of the façades that increased to 61 in 2019, and in 82% of the façades that reached 72 in 2020.

Conclusion: The need for control and limitation for the fictions in the media, especially those with registered shooting areas, and the necessity of editing analyzes with the sensitivity of the principles of heritage protection have emerged.

Keywords: Historical Building, Facade, Graffiti, Vandalism, Media

¹ Sorumlu Yazar- Corresponding Author: Ebru ULAŞ SARIAYDIN (YÖK 100/2000 & TÜBİTAK BİDEB 2211A Doktora Öğrencisi), Eskişehir Teknik Üniversitesi, Lisansüstü Eğitim Enstitüsü, Mimarlık Bölümü, Eskişehir/TÜRKİYE, ebruulas@ogr.eskisehir.edu.tr, Geliş Tarihi / Received: 20.04.2022, Kabul Tarihi / Accepted: 11.04.2023, Makalenin Türü / Type of Article (Araştırma – Uygulama / Research -Application), Çıkar Çatışması / Conflict of Interest: Yok / None, Etik Kurul Raporu Yok / None Ethics Committee Report Unavailable



GİRİŞ

Geçmişten günümüze, yapılara, geçmişin hatırası olan tarihi değerlere, eserlere, bilgiye, ürüne, kamu malına ve özel mülke yapılan kasıtlı tahrip, pek çok disiplince araştırılan, sosyal, ekonomik ve psikolojik boyutları ile ele alınan bir problem olmuştur. Duvar yazıları; isim yazımı, dayanışma ve aşk ifadeleri, takımlara ait fanatik ifade ve görseller, siyasi mesajlar, argo ifadeler, nitelermeler, şarkı, şiir sözleri, dizi, film replikleri gibi geniş içerik yelpazesine sahip, binalara, kent mobilyalarına izinli ya da çoğunlukla izinsiz yapılmış boyamalardır (Başer ve diğ. 2014:11). Duvar yazısının sanat ya da tahripçi bir eylem olduğuna dair karşıt görüşler bilimsel yazında geniş tartışma alanına sahiptir (Başer ve diğ. 2014:16). Literatürde farklılaşan görüşler içerisinde, izinli yapılmış duvar yazıları kimi araştırmacılar tarafından sanat olarak nitelendirilmekte, izinsiz yapılmış duvar yazıları ise kasıtlı tahrip unsuru olarak ele alınmaktadır (Toy ve diğ. 2018:1154). Duvar yazısı barındıran mekan üzerindeki yazı miktarının zamanla artması, kirli, karmaşık ve bakımsız görünümün hakim olduğu mekanlara dönüşmesi, bu gibi eylemlerde etkileşim ve yönlendirme faktörlerinin etki büyüklüğünü göstermiştir (Moreau ve diğ., 2011:116).

AMAÇ

Mevcut çalışmada, TV karşısında izlenen dizi ve film yönlendirmelerinin izleyiciye ve izleyici davranışlarına yansımalarının tarihi mekanlar özelindeki durum araştırması mevcuttur. Tarihi alanların tanıtımı ve

konumunda destekleyici araç olan medyanın karşıt durumlarının konuşulması, olumsuz etkilerinin görsel ve istatistiksel veriler ile belgelenmesi, ileriki medya planlamaları için dikkat noktalarına örnek sunması amaçlanmıştır. Tarihi değer taşıyan çekim alanına sahip dizi ve filmlerde yer alan hikaye ve yönlendirmelerin çekim alanlarındaki yapılara, sokaklara, kent mobilyalarına yansımaları duvar yazısı sınırlaması ile ele alınmıştır.

KAPSAM

2017-2021 yılları arasında SHOW TV ekranlarında yer almış Çukur dizisi, çalışmanın örnekleminde yer almaktadır. Şiddetin, silahlı çatışmanın, yoksunluğun ön planda tutulduğu senaryoda, sistemsel bir kuralsızlık hikayelendirilmektedir (Yılmaz Bilecen ve diğ., 2019:234). Çukur adı verilen kurgu bir mahalle üzerine planlanmış senaryonun set alanı, İstanbul'un soylulaştırılmış tarihi alanlarından Ayvansaray ve Balat semtleridir.

Çalışmada tarihsel süreçlerine detaylı değinilmeyen Balat-Ayvansaray semtlerinde, süregelen değişim ve dönüşümlere rağmen tarihsel izler, tescilli yapılar bulunmakta, tarihi alan kimliği ile günümüzde ziyaretçilere ev sahipliği yapmaktadır. Tarihi mekanda çekimi gerçekleştirilen örneklem dizinin çekim alanına etkisi, araştırmacılar tarafından belirlenen sınırlandırılmış saha alanı içerisinde incelenmiştir.

Çalışmanın sınırlandırılmış saha alanı, senaryo kurgusuna merkez olmuş Esnaf Loncası Caddesi ve caddeye bağlanmış 6 sokaktan oluşmaktadır. Belirlenen alanda 37'si tescil değeri taşıyan 113 yapı, yapı

cephesi ölçeğinde üzerinde duvar yazısı bulundurma, yıllara göre yapı cephelerinde gerçekleşen durum analizleri ve duvar yazılarının Çukur dizisi ile ilişkisi kapsamında değerlendirilmiştir.

ARAŞTIRMANIN YÖNTEMİ

Çalışma kapsamında tutulan yapıların mevcut durumu ile birlikte dizi öncesi ve sonrası verilerinde nedensel karşılaştırma araştırma yöntemi kullanılmıştır. Nedensel karşılaştırma araştırmaları, ortaya çıkmış veya önceden gerçekleşmiş olayları, olayların

durumunu ve nedenlerini ya da bir etkinin sonuçlarını belirlemeye yönelik planlanan bir araştırma yöntemidir (Büyüköztürk ve diğ., 2018:185). Çalışma içerisinde kullanılan veri kaynakları, 2020 yılı içerisinde tarafımızca belgelenen fotoğraflar ve çevrimiçi sayısal harita platformlarından elde edilen geçmiş yıllara ait görsel verilerdir. 2017 yılında yayına giren Çukur dizisi öncesi saha verilerine, 2014 Yandex Haritalardan, 2019 saha görsellerine ise Google Haritalardan ulaşılmıştır (Şekil 1).



Şekil 1. Yıllara göre Çalışma Veri Kaynakları

Nedensel karşılaştırma araştırma yönteminde izlenen yol haritasında, örneklem grubunda bulunan her yapı için 2014-2019-2020 karşılaştırması uygulanarak cephesinde bulunan duvar yazısı niteliği sorgulaması ve kapladığı yüzey değerlendirmesi yapılmıştır.

ARAŞTIRMANIN KISITLARI

Mevcut çalışmanın yürütüldüğü süreç, COVID 19 salgın hastalık dönemine denk gelmiş ve belgeleme ritmi sokağa çıkma kısıtlarına paralel ilerletilmiştir. Yapıların geçmiş verilerine Fatih Belediyesi'nden erişim sağlanamamış, bu sebeple veri kaynağı olarak farklı tarihlere ait sokak 360 görüntüleri kullanılmıştır.

ARAŞTIRMANIN PROBLEMİ

“Televizyonda yer alan, tarihi mekanlar üzerinde kurgulanan dizilerin alanın kimliğine ve alanda bulunan yapılaraya yansımaları var mıdır?” araştırma sorusu ile yürütülen çalışmanın örneğinde Balat ve Ayvansaray üzerinde kurgulanmış senaryosu ile Çukur dizisi yer almaktadır.

ARAŞTIRMANIN ALT PROBLEMLERİ

Araştırmanın alt soruları;

- Dizi içerisinde duvar yazılarına yönlendirme var mıdır?
- Çalışma alanındaki duvar yazısı oranı yıllar içerisinde artış göstermiş midir?
- Tarihi sokaklarda yürüyen ziyaretçilerin temas halinde olduğu zemin kat cephelerindeki duvar yazılarının kapladıkları yüzey alanı ne ölçüdedir?

- Balat ve Ayvansaray'da bulunan yapı cephelerindeki duvar yazısı içeriklerinde diziye ait içerikler var mıdır?
 - Çukur odaklı duvar yazılarının sıklığı nedir?
- Şeklinde belirlenmiş ve saha verileri belirlenen sorular odağında incelenmiştir.

ARAŞTIRMANIN HİPOTEZLERİ

Çalışma içerisinde geliştirilen hipotezler aşağıdaki gibidir.

H¹: Balat ve Ayvansaray'da yer alan tarihi yapı cephelerinde Çukur kaynaklı duvar yazıları ve yazılar kaynaklı hasarlar mevcuttur.

H²: Tarihi mekanlar üzerinde yürütülen, gündemde yer etmiş Çukur dizisinin senaryo, hikaye ve kurgu karakterleri, Balat ve Ayvansaray'ın sahip olduğu tarihi değer odaklı kültür turizminin önüne geçmekte, dizi odaklı yeni bir turizm meydana gelmektedir.

KURAMSAL ÇERÇEVE

Duvar yazıları, semboller, çizimler, reklam amaçlı duvarlara işlenmiş tanıtımlar, yönlendirici ibareler gibi çalışmalar toplu olarak duvar yazısı başlığı altında toplanmaktadır. Pek çok yöntemle yapılan çalışmalar, tarihi ve anıtsal yapılar ile birlikte kamu ve özel kurumlara kadar etkisini gösteren kentsel sanat biçimi olarak karşımıza çıkmaktadır (Ciliberto, 2013:166). Giriş bölümünde de bahsedildiği gibi literatürde duvar yazılarının sanat değeri taşıması ya da tahripçi bir öge olması tartışması söz konusudur (Başer ve diğ., 2014:16). Tartışmanın mevcut çalışma içerisindeki yeri, tescil değeri taşıyan mekanlar üzerine uygulanmış duvar yazıları

kapsamında ele alınmış ve tarihi alanları koruma gerekliliklerine göre değerlendirilmiştir.

Tarihi yapı ve alanların uygun korunumu için uluslararası alınmış kararların resmi belgelere dönüştürüldüğü, uluslararası tüm yapı ve alanlar için kabul sayıldığı tüzük ve bildirgeler 1933 tarihli Atina Tüzüğü ile başlamış ilerleyen dönemlerde tüzük ve bildirgeler güncellenerek çağın gerekliliklerini takip etmiştir (Ahunbay, 2019:26). Tüm koruma bildirimlerinde yer alan temel kabullerden biri, koruma altına alınmış, tarihi değeri tescillenmiş yapı ve alanların kimlik ve değerlerinde kayıpları önlemek, genel görünümüne uygunsuz müdahalelerin önüne geçmek amacıyla yapı ve çevre faaliyetleri denetiminin sürekliliğidir (Ahunbay, 2019:22). Koruma gerekliliklerinde belirtilen esasa göre tarihi yapılar üzerindeki duvar yazılarının sanat olarak kabulü mümkün olmamakla birlikte tarihi değere zarar veren tahripçi bir eyleme dönüşmekte, hasar niteliği güçlenmektedir. Tahripçi eylemlerden olan sanatsal değer taşımayan duvar yazıları, yapıların estetik görünümü ile birlikte yapı yüzeylerini, malzeme bileşenlerini de aynı oranda tehdit etmektedir (Ricci, 2020:1). İçeriği besleyen yazı ve sembollerin bulunduğu, yapıya zarar verebilecek unsurların (Costela ve diğ., 2003:87) bir çeşidi olan duvar yazıları, özellikle tarihi yapılar için hem alanın ve yapının tarihi değerine hem de malzemesine zarar vermektedir (Gomes ve diğ., 2017:90). Bu nedenle tarihi yapılar için hem maddi hem de manevi tehdit unsuru olan duvar yazılarına yönlendirme araştırması çalışma

içerisinde Çukur dizisi kapsamında ilerletilmiştir. Dizi çekimlerinin yapıldığı tarihi Ayvansaray ve Balat semtlerinin detaylı tarihsel verilerine değinilmeden, kısa özetleri bu bölümde sunulmuştur.

Konum olarak Fener ile Ayvansaray arasında yer alan Balat, Bizans döneminden beri yerleşim yeri olarak kullanılmaktadır. 20. yüzyıla kadar nüfusun çoğunluğunu oluşturan Musevilerin Kuzguncuk ile Galata-Pera gibi İstanbul'un farklı semtlerine ve İsrail Devleti'ne göçleri ile birlikte Balat'ta genel anlamı ile kullanıcı değişimi gerçekleşmiştir. Göçe engel olamamakla birlikte Balat, 20. yüzyılın başında canlanmış ve halen tescil değeri taşıyan yapıların dönemi olmuştur. Musevilerin göç hareketi ile birlikte semtin yeni kullanıcıları deniz ticaretinden kaynaklı Karadeniz'den gelen kırsal kökenli aileler olmuştur (Akın, 1994:10-12). Balat'ın dokusunun sürekli olarak değişmesi geçirdiği büyük yangınlara dayanmaktadır. Yangınlar sonucunda yapılar yok olduğu gibi yeni yapılaşmaların da gerçekleştiği yeni yerler oluşmuştur (Akın, 1994:11). Dönemsel kullanıcı ve kullanıcı ile birlikte özellikle 19. yüzyılda geçirilen büyük yangınlar sonucu değişen mimari vurgu ile bugün ziyaretlerin halen devam ettiği tarihi Balat oluşmuştur.

Balat ile birlikte Çukur dizi setine ev sahipliği yapan bir diğer tarihi yerleşim Ayvansaray'dır. Geçmiş Bizans dönemine kadar uzanan yerleşim, coğrafi konumu gereğince farklı medeniyetlere ev sahipliği yapmıştır. Farklı medeniyetler ile çok kültürlülüğün izlerini taşıyan Ayvansaray, geçmişte Musevi nüfus yoğunluğu bulunan Balat ile Hristiyan nüfus yoğunluğuna sahip

Fener semtlerine komşudur. 18. yüzyılda başlayan sanayileşmenin yansımaları 19. yüzyılda Haliç etrafında fabrikalaşmayı doğurmuş, beraberinde Ayvansaray Mahallesi'nin geleneksel kimliğinde değişimlere sebep olmuştur (Bali, 2020:103-104).

Kent ve bölgede yaşayan toplumun süreç içerisinde geçirdiği ekonomik, sosyolojik, kültürel tüm değişimler sonucu oluşan kent kimliği, yaşanan dönemin ve süreç içerisinde tüm dönemlerin izleri ile meydana gelmekte ve bütünlük bir nitelik kazanmaktadır. Süreç içerisinde gerçekleşen insan kaynaklı tahribatlar, bakımsızlık sonucu oluşan doğal bozulmalar, zamanla kent ve kentteki nitelikli elemanların kimliksizleşmesine sebep olmaktadır (Benli ve diğ., 2018:93). Özgün kent ve yapıların kimlikleri, tarihi yapıların korunmasında görevli tüm yetkililerin ve yetkililer ile birlikte aynı zamanda kullanıcısının, bölge halkının, ziyaretçisinin ve hatta izleyicisinin emanetinde bulunmaktadır.

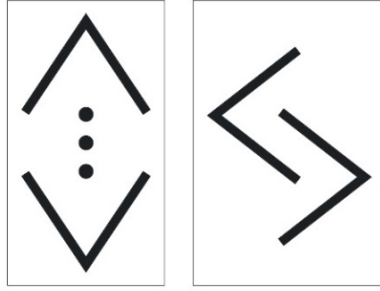
Çalışma kapsamında 19. yüzyılda geçirilen deprem ve yangınlar ile birlikte ahşap yapılardan kagir yapılara geçişin ardından günümüze gelmiş tarihi yapıların da halen içerisinde bulunduğu Balat ve Ayvansaray semtlerinde bulunan set alanında, belirlenen sınırlar içerisinde bulunan tescilli ve tescilsiz tüm yapılar çalışmaya dahil edilmiş, yapılar üzerindeki duvar yazıları incelenmiştir.

BULGULAR

Tarihi Balat ve Ayvansaray sokakları, yapıları, 23 Ekim 2017 tarihinden itibaren SHOW TV'de yayınlanan Çukur dizisi çekimlerinde

ve dizinin hikâyesinde çok fazla yer almıştır¹. Sistemsel bir anominin hikâyelendirildiği, yoksunluğun, kavganın, çatışmanın, suçluluğun hakim olduğu hikayede, Çukur adı verilen kurgu mahallenin ev sahipliğini gerçekte, günümüzde soylulaştırılmış Balat ve Ayvansaray semtleri yapmaktadır (Yılmaz Bilecen ve diğ., 2019:234). Hikâyede, mahallenin kontrolü Koçava ailesine ait olup liderlik kavgasında onlara karşı gelen farklı suç örgütleri bulunmaktadır. Mahallede yaşayan suça meyilli, kavgalara, çatışmalara dahil olan, mahalledeki farklı gruplara üye

olan kesimler de bulunmaktadır². Uyuşturucu, silah kaçakçılığı, haraç gibi suçların işlendiği olayların liderlerini destekleyen çete üyeleri bağlılıklarını, aidiyetlerini ve daha önce tanışmamış olsalar dahi birbirlerini tanıma, hangi gruba dahil olduklarını anlama gerekçelerini vücutlarına yaptıkları dövmelemler ile sağlamaktadır (Yılmaz Bilecen ve diğ., 2019:234). Farklı gruplara ait dövmelemler kişiler arasındaki gruplaşmayı, ayrışmayı ortaya çıkarmakta ve çete duygusunu beslemektedir (Şekil 2).



Şekil 2. Çukur Dizisindeki Koçavalılar ve Karakuzulara Ait Dövmelemler³

Çete üyelerine ait dövmelemler dizi senaryosunda sadece vücutlara işlenmekle kalmayarak mahalledeki yapıların, yolların, çöp konteynerlerinin üzerlerine de sembol ve yazı şeklinde grafiti olarak işlenmiştir. Çalışmada, dizinin sahnelerinde çokça yer alan Esnaf Loncası Sokak ve sokağa bağlanan

Kundakçı, Yatağan Hamamı, Sebil ve Ağaçalı Çeşme Sokakları incelenmiştir (Şekil 3). İmar planında bulunan 132 yapıdan 2020 yılına 113 tanesi ulaşmış ve incelemeler, 37'si tescil değeri taşıyan 113 yapı üzerinde yapılmıştır.

¹ <https://www.ayyapim.com/tr-tr/cukur>

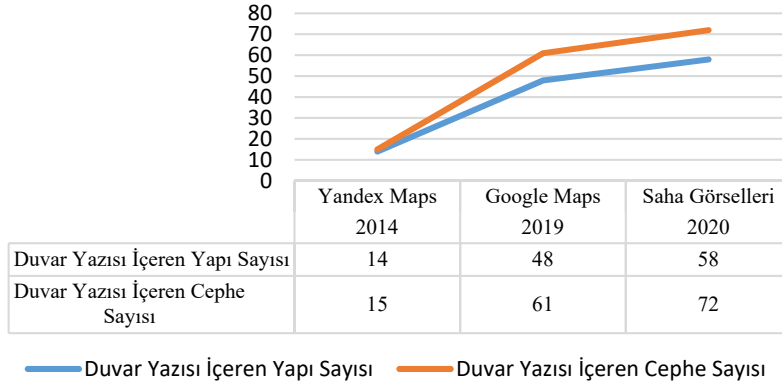
² <https://www.ayyapim.com/tr-tr/cukur>

³ Diziyeye Ait Görsellerden Uyarlanmıştır.

yapılar için belirlenen farklı kategoriler doğrultusunda incelenmiştir. Çalışma kapsamına giren yapıların kimisi tek cepheye kimisi birden fazla cepheye sahiptir. Bu durum doğrultusunda araştırma içerisinde incelenecek kategoriler yapı ve cephe istatistiği olarak ayrı sunulacaktır. Alandaki 14 yapının birden fazla cephesi bulunmakla birlikte çalışmaya dahil tutulan 113 yapı, 135 cephe bulunmaktadır.

Kategori 1

İlk kategoride, cephesinde duvar yazısı bulunduran yapılar nedensel karşılaştırma yöntemi kullanılarak incelenmiştir. Kasıtlı tahrip ögesi bulunan yapılar için hazırlanan kategorilerden ilki (K1), mevcut grafitinin Çukur ile ilişkisini sorgulamaktadır. Çukur tahribi (ÇV), Çukur'dan bağımsız tahrip (ÇBV) ve hem dizi bağlantılı hem de diziden bağımsız ifadeler içeren duvar yazıları "İKİSİ" kısaltması ile nitelendirilmiş, cephedeki yazıların, sembollerin, çizimlerin ayrışması belirlenen ölçeklere bağlı yapılmıştır.



Grafik 1. Tarihler Arası, Cephesinde Grafiti Görülen Yapı Sayısı Artış Grafiği

İlk kategorinin altını dolduran cephe sayısı 2014 yılında 14 iken 2019 yılında 61, 2020 yılında ise 72 cepheye ulaşmıştır. 2020 yılında ise 72 yapı kaydedilmiş, 72 cephede grafitiler belirlenmiştir (Grafik 1). Çukur tahribi başlığı altını dolduran grafitiler,

Koçavalılar'a ait sembol, dizide sıkça yer verilen sözler, dizi karakterlerinin isimleri olarak karşımıza çıkmaktadır. Diziden bağımsız duvar yazılarında ise farklı isimler, özlü sözler, siyasi cümleler yer almaktadır.

Tablo 2. Kategori 1'in Altını Dolduran Görsel Örnekleri

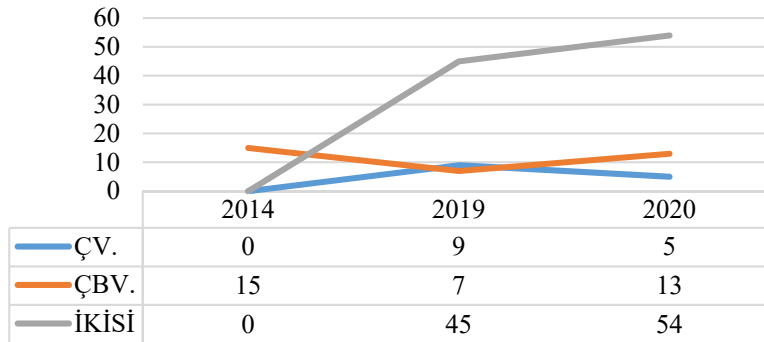
Yapı No	Yapı Resmi	Tahrip Değerlendirmesi				
		Tahrip		Var ise; Kategori 1		
		Yok	Var	ÇV.	ÇBV.	İKİSİ
15			X	X		

76		X	X
61		X	X

Kategori 1'in altını dolduran kasıtlı tahrip örneği (Tablo 2) bulunan yapı ve cephe sayıları, 2014 yılına dair incelemelerdeki tahrip örnekleri, 2017 yılında yayına başlayan Çukur dizisinden bağımsız tutulmuş ve sayı olarak 13 yapı 14 cephe olarak belirlenmiştir. 2019 yılı verilerinde ise diziden bağımsız cephe sayısı 7, sadece Çukur ile ilgili yazı ve çizimlerin olduğu 9, dizi ile

birlikte diziden bağımsız duvar yazısına sahip 45 cephe ile birlikte toplamda 61 cephede kasıtlı tahrip görülmektedir. 2020 yılından elde edilen saha verilerinde ise rakamlar diziden bağımsız cephe sayısı 13, Çukur odaklı duvar yazılarının olduğu 5, ikisini de sağlayan çizim ve yazıların olduğu 54 cephe ile toplamda 72 cephede tahrip belirlenmiştir.

Tablo 3. Yıllara Göre Duvar Yazısı İçeriklerindeki Yönelim Grafiği



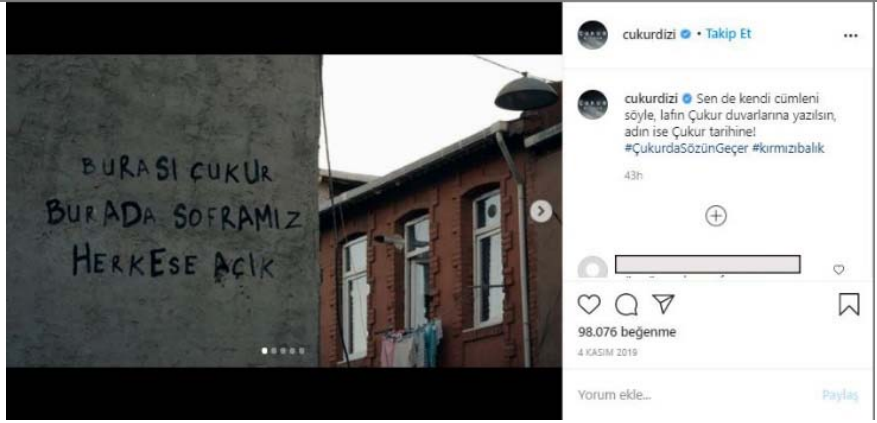
Diziye dair, sadece dizi odaklı sembol ve yazılar içeren duvar yazılarına eklenmiş bağımsız ifadelerden kaynaklı, 2019 ve 2020 yılları arasındaki ÇV satırında düşüş, "ikisi" satırında artış gözlenmiştir (Tablo 3).

Çukur ile doğrudan alakalı sembol ve özel isimlerin, kalıplaşmış sözlerin yanı sıra dolaylı yoldan alakalı yazılarda bulunmaktadır. Dizi içeriğinde 2019 yılına denk gelen 3. sezonda, duvar yazıları ön planda tutulmuştur. Gündem olmuş konuları içeren tepkilerin yer aldığı ya da ünlü

şairlerin şiirlerinden, yazarların metinlerinden alıntılarının bulunduğu duvar yazılarına dizinin belirli noktalarında odak çekimler yapılmıştır. Sosyal medya platformlarından Instagram başta olmak üzere bu yönelimi destekler nitelikte paylaşımlar yapılmıştır. Çukur dizisi resmi hesabından yapılan paylaşımlar seyirciyi duvar yazılarına dahil etme eğilimindedir (Şekil 4). Kullanıcısını pasif konumdan aktif konuma taşıyan sosyal medya araçları, diğer uçtaki kullanıcıyı olaya dahil etme, müdahale

edebilme olanakları sağlamaktadır (Yıldırım ve diğ., 2020:4). Sosyal medya araçlarına konu olmuş kültürel miras alanları incelemesi sunan Halaç ve diğ. (2020:3304)'nin çalışmasına göre, araştırma kapsamında ele alınmış paylaşımlarda tarihi alanlar hakkında bilgi paylaşımının, miras tanıtımının, bilinç ve

farkındalık üzerine dikkatin kısıtlı olduğu, mizah ve eleştiri baskınlığı tespit edilmiştir. Şekil 4'te örnek görseli paylaşılan Çukur dizisi yönlendirmeli paylaşım hareketi, tarihi alanlar kapsamında sosyal medya kullanım dikkatinin ön plana çıktığı bir diğer nokta olmuştur.



Şekil 4. Çukur Dizisi Instagram Resmi Hesabından Yapılan, İzleyiciyi Duvar Yazısına Teşvik Unsuru Barındıran Paylaşım Örneği

Dizi içerisindeki yazılar dijital ortamda hazırlanan kurgular olmakla birlikte “Sen de kendi cümleleri söyle, lafın Çukur duvarlarına yazılsın” metniyle paylaşımları yer alan resmi Instagram sayfasından paylaşım çağrılarını ile birlikte duvar yazıları talep edilmiştir. Medya

ve sosyal medya destekli yürütülen yönlendirme eylemlerinin yansımaları set alanının dışına çıkmış, Türkiye’de farklı yerleşim yerlerinde Çukur sembolü, yapı cephelerine, kent mobilyalarına işlenmiştir (Tablo 4).

Tablo 4. Farklı Şehirlerde Tarafımızca Belgelenen Çukur Sembölü



İstanbul-Balat



Eskişehir



Afyon-Bolvadin



Konya-İlgin

Kategori 2-Kategori 3

Çalışmada belirlenen sınırlar içerisine giren yapılar ikinci kategori altında fonksiyonel olarak ele alınmıştır. İncelenen 113 yapının

%75’ini oluşturan 85 yapının fonksiyonu konut iken %17’lik kısmı oluşturan 19 yapı fonksiyonu ise konut + ticaret şeklindedir. 4

yapı ticari fonksiyonda kullanılırken 113 yapının 4 tanesinin kullanıcısı bulunmamaktadır. Çalışma alanında bulunan, anıt grubuna giren Çınarlı Çeşme'nin

üzerindeki duvar yazıları, incelenen her tarihte mevcut olmakla birlikte 2020'e kadar cephesindeki tahribat artmıştır (Şekil 5).



Çınarlı Çeşme (Kaynak: Yandex Maps, 2011)



Çınarlı Çeşme (Tarafımızdan Belgelenmiştir, 2020)

Şekil 5. Ayvansaray Çınarlı Çeşme

Üçüncü kategorinin belirlenme amacı ise yapılara verilen zararın sınıflandırılmasıdır. İncelenen yapılara ait zarar analizinde, işletme yönetimi, finans, coğrafi bilgi sistemleri (Gavcar ve diğ., 2006:32; Yılmaz ve diğ., 2011:108) gibi birçok farklı disiplinde kullanılan araçlardan yararlanılarak kasıtlı tahrip değerlendirme yöntemi geliştirilmiştir.

Tasarlanan kasıtlı tahrip değerlendirme yönteminde değerlendirme düzeyinde esas alınan iki ana araç bulunmaktadır. Belirlenen yapı değerinin değişmez tutulan tahrip değerine oranı ile değerlendirme düzeyi elde edilmektedir. Yapı değerinde belirlenen kriterler yapının tescil değeri ve dönüştürülebilirliği esas alınarak belirlenmiş onarım geçirme değeri ve malzeme değeri olarak belirlenmiştir (Tablo 5).

Tablo 5. Kasıtlı Tahrip Değerlemede Yapı Değeri için Belirlenen Kriterler

Kasıtlı Tahrip Değerleme ↓ Yapı Değeri	Yapı Değeri				
	Malzeme	Tescil Değeri			
		Tescilsiz		Tescilli	
	Onarım Yok	Onarım Var / Yeni Bina	Onarım Yok	Onarım Var	

Kasıtlı Tahrip Değeri	1	2	3	4	5	6
-----------------------	---	---	---	---	---	---

Kasıtlı tahrip değeri hesaplamasında esas alınan yapı değeri katsayısı en yüksek olan anıt grubu olarak belirlenmiştir. Tarihi değer unsurunda anıt grubunun peşinden tescilli yapılar gelmekle birlikte tescil değeri bulunan yapılardaki tahrip için çalışma kapsamında elde edilen farklı tarih verileri sonuçlarından belirlenen, son 5 yılda onarım geçirme kriteri bulunmaktadır. 2014-2020 yıllarına ait veri karşılaştırmasından ulaşılan onarım, dönüşüm bilgileri ışığında son 5 yıl içerisinde onarım geçirmiş tescilli yapının aldığı değer, anıtsal yapıdaki kasıtlı tahrip değerini takip etmektedir. Kasıtlı tahrip değerlemesinin yüksek olduğu son 5 yılda onarım geçirme kriteri yakın zamanda yapılan müdahaleye

verilen zarardan ötürü belirlenmiştir. Tescil kriterinin ardından tescilsiz yapılarda da aynı işlem uygulanmış ve onarım durumu incelenmiştir. Son 5 yılda müdahale görmüş tescilsiz yapı değeri 3 iken müdahale görmemiş yapının kasıtlı tahrip değerlemesi 2 olarak belirlenmiştir. Son olarak belirlenen ve sınıflamanın en alt basamağında yer alan değerlemede ise malzeme göz önünde bulundurulmuştur. Yapı cephesinde bulunan kepenklerde, garaj kapılarında, yapı önlerini çevreleyen metal levha ve paravanlarda bulunan grafiti örneklerine, malzeme değişim sıklığı göz önünde bulundurularak 1 değeri verilmiştir (Tablo 6).

Tablo 6. Yapı Değerlemesinde Belirlenen Kriterler

Değer	Açıklama
6	Anıtsal yapılarda
5	Son 5 yıl içerisinde onarım görmüş tescilli yapılarda
4	Son 5 yıl içerisinde onarım geçirmemiş geri dönüşümü mümkün tescilli yapılarda
3	Son 5 yıl içerisinde onarım görmüş tescilsiz yapılarda
2	Son 5 yıl içerisinde onarım geçirmemiş geri dönüşümü mümkün tescilsiz yapılarda
1	Kepenklerde, yapı önlerini çevreleyen metal levhalarda, paravan üzerlerinde

Belirlenen kriterler doğrultusunda alandaki 113 yapı, belirlenen tüm tarihler için incelenmiş ve sınıflandırılmıştır. 2014 yılında mevcut kasıtlı tahribin %43'lük en yüksek oranı son 5 yıl içerisinde onarım geçirmemiş

tescilli yapılar üzerinde bulunmaktadır. 2019 yılı verilerinde en yüksek sayıda bulunan, %33'lük yüzdeliğe sahip, son 5 yıl içerisinde onarım geçirmemiş, cephesinde kasıtlı tahrip

bulunan tescilsiz ve tescilli yapı sayısı birbirine eşit olmaktadır (Tablo 7).

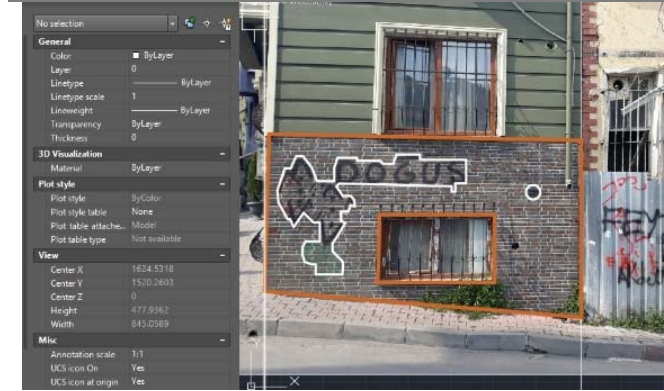
Tablo 7. Yapı Değeri Kriterlerine göre Farklı Yıllara Ait, Cephesinde Duvar Yazısı İçeren Yapı Dağılımları

Kriterler	1	2	3	4	5	6	Toplam
2014	3	4	-	6	-	1	14
%	%21	%29		%43		%7	%100
2019	6	16	8	16	1	1	48
%	%13	%33	%17	%33	%2	%2	%100
2020	8	19	13	15	2	1	58
%	%14	%33	%22	%26	%3	%2	%100

Kategori 3'e dair yapılan araştırmaların çalışmaya katkısı, mevcut tahribin geri dönüşümüne bağlı incelemelerdir. 2014 yılından 2020 yılına kadarki cephesinde kasıtlı tahrip bulunduran yapı sayısındaki artış, anıtsal grup dışındaki bütün sınıfları etkilemiştir. Alanda bir adet anıtsal değer taşıyan yapı bulunmakta ve yapı üzerindeki yazı ve semboller belirtilen yıllar arasında artış göstermektedir. Son 5 yıl içerisinde onarım görmüş yapılara yapılan duvar yazılarındaki maddi manevi zarar değer olarak yüksek tutulmakla birlikte 15 yapıda bu tip zarar mevcut bulunmuştur (Tablo 7).

Kategori 4

Dördüncü kategorinin amacı ise; cephelerde bulunan müdahalelerin yüzeysel hacmini belirlemektir. 2020 verileri üzerine yapılan incelemede tahrip içeren hacmi belirlemede yapıların zemin katı esas kabul edilmektedir. Yazı ve simgelerden oluşan alanın zemin kat dolu yüzey cephe alanına oranı ile tahrip oranı hesaplanmaktadır. Dolu yüzey olarak belirlenen ve alanı hesaplanan kısım cephedeki pencere kapı gibi açıklıkların dışında kalan yüzey alanı olarak belirlenmiştir. Sahadan elde edilen yapı fotoğrafları imar planından elde edilen cephe genişliğine göre AutoCAD üzerinde ölçeklendirilmiş ve ölçeklendirilen cephe üzerindeki tahrip alanı ve tüm cephe alanı belirlenmiştir (Şekil 6).



Şekil 6. AUTOCAD Üzerinde Ölçeklendirilen Yapının Zemin Kat Yüzey Alanı ve Cephedeki Grafiti Alanı Belirleme Aşaması

Grafiti içeren alanın cephe yüzey alanına oranı ile elde edilen yüzdeler 4 ölçekte ele alınmıştır. Toplamda 72 cephede ele alınan grafitilerin cephede en çok yer aldığı oran %75-%100 değer aralığı olarak belirlenmiş ve bu aralığı sağlayan 5 cephe bulunmaktadır. Oranı sağlayan 5 cephede, cephenin tamamını

etkileyen kasıtlı tahrip bulunmaktadır. Ardından gelen %50-%75 aralığını sağlayan 23 cephe bulunmaktadır (Tablo 8). Kalabalık kirliliğe sebep olan %50-75'lik orana sahip cephe sayısı kasıtlı tahrip içeren tüm cephe sayısının %32'sini oluşturmaktadır.

Tablo 8. Belirlenen Yüzdeler Sınırlarına Dahil Olan Cephe Sayıları, Örnek Cephe Fotoğrafları ve Sınırlara Dağılan Cephe Yüzdeleri

Sınırlar	0-%25	%25-%50	%50-%75	%75-%100	
Örnek Cephe Fotoğrafı					Toplam
	Cephe Sayısı	27	17	23	
	%	%	%	%	%
Yüzde	37	24	32	7	10
					0

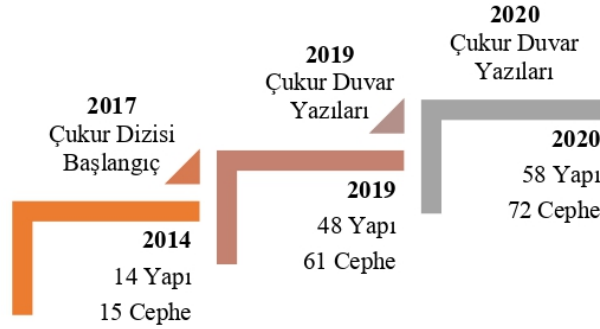
Cephenin maksimum %25'ini kapsayan sembol ve yazıların bulunduğu cephe sayısı ise 27'dir, ele alınan grafiti içerikli cephe sayısının %37'sini oluşturmaktadır. %25-

%50 aralığındaki orana denk gelen cephe sayısı ise 17 olarak belirlenmiştir (Tablo 8).

TARTIŞMA

Çalışma içerisinde ele alınan TV dizisinin çekimlerinin yapıldığı tarihi semtlere yansımaları incelendiğinde, yıllara göre dizi bağlantılı duvar yazıları barındıran yapı ve cephe sayılarındaki artışlar belgelenmiş, Grafik 1’de sunulan istatistik veriler Şekil 7’de

özetlenmiştir. Aynı sokaklar ve aynı yapıların farklı tarihlere ait görsellerinde karşılaştırmalar yapılmış ve yapılan karşılaştırmalar sonucu yapılar üzerindeki duvar yazıları ve sembollerdeki artış, çalışma içerisinde farklı kategoriler altında tartışılmıştır.



Şekil 7. Yıllara göre Üzerinde Duvar Yazısı Bulunduran Cephe Sayısında Artış ve Çukur'un Kronolojik Müdahalesi

Tarihlere göre artış gösteren, üzerinde duvar yazısı bulunan cepheler, belirlenen kategorilere göre incelemeye alınmıştır. Belgelenen duvar yazılarının Çukur dizisi ile bağlantısı araştırılan birinci kategori sonuçlarında, diziden bağımsız yazı ve sembollerin olduğu cephe sayısı 2014 yılında 15 iken, 2019’da 7’ye düşmüş, 2020 yılında tekrar yükselerek 13 cepheye ulaşmıştır. 2014-2019 yılları arasındaki düşüş, mevcut cephelerin Çukur bağlantılı yazıların eklenmesi ile ‘ikisi’ olarak belirlenen hem Çukur bağlantılı hem Çukur’dan bağımsız ifadelerin bir arada olduğu cephe grubuna geçmesinden kaynaklanmıştır. Benzer durum sadece Çukur odaklı ifadelerin olduğu cephe istatistikleri için de geçerlidir. Çukur dizisinin yayın hayatına 2017 yılında başlamasından ötürü, dizi ile ilgili yazılara dair 2014 yılında sonuç elde edilememiştir. 2019-2020 yılları arasındaki rakamsal düşüş aynı şekilde ‘ikisi’

sonuç grubundaki artıştan kaynaklanmıştır. Genel tablo incelemesinde kasıtlı tahrip ögesi bulunan cephe sayısındaki artış Çukur öğelerinin artışı ile doğru orantılı bulunmuştur.

Kasıtlı tahrip içeriği barındıran cephe sayısındaki artışın ilk sıçraması Çukur dizisinin yayına girişi olarak belirlenirken 2019’dan 2020’ye artışların sebep araştırmasında dizi içeriğinde baskın bir şekilde öne çıkarılan duvar yazıları saptanmıştır. Sosyal medya platformlarından Instagram’da Çukur dizisi resmi hesabından paylaşılan, güncel olayları takip eden duvar yazıları ve takipçileri duvar yazısı konusunda yönlendirmeleri sayının artışında etkin olmuştur. Mevcut yönlendirme ile Çukur duvar yazıları sınırları, set alanının dışına çıkmış, İstanbul’un pek çok semti ile birlikte Türkiye’nin farklı yerleşimlerinde devam etmiştir. Senaryo içeriğine dahil edilen,

güncel olaylara göre revize edilen duvar yazıları dijital ortamda düzenlenmekte olsa da izleyiciyi teşvik noktasında büyük etki unsuru barındırmaktadır (Şekil 8). Medya ile birlikte sosyal medyanın yaygın etki gücüne

duvar yazıları gibi bir başlığı dahil eden dizi yönetimi senaryonun geçtiği tarihi semt ile birlikte pek çok yerleşimdeki yapılar üzerinde kirliliğe sebep vermiştir.



Şekil 8. Çukur Dizisi Resmi Instagram Hesabından Güncel Olaylara Duvar Yazısı ile Paylaşım Örneği

İkinci kategoride yapılan fonksiyon incelemesine kullanılır durumda 109 yapı dahil olmuştur. Sınırlar içerisine dahil olan yapıların %75'lik orana denk gelen 85 adeti konut işlevine, %17'lik 19 yapı ise konut + ticaret fonksiyonuna sahiptir. Yapıların 4'ü ticari fonksiyonda kullanılırken 1 tanesi anıtsal değere sahiptir. Ağırlıklı olarak konut işlevinin hakim olduğu alanda %53 oranında duvar yazısı barındıran cepheler üzerinde çalışma kapsamında tasarlanan kasıtlı tahrip değerlendirilmiştir.

Tasarlanan değerlemede, tahrip değeri tüm cepheler için eşit kabul edilerek yapı değeri esas alınmıştır. İncelenen yapılar, tarihi kimlikleri ve onarım geçirme durumları göz önüne alınarak 6 grup içerisinde ele alınmış ve Tablo 6'da belirtildiği gibi ayrıştırılan sınıflara göre yapı değerleri belirlenmiştir. Yapı değeri olarak en yüksek değere sahip anıtsal yapıdaki kasıtlı tahrip değerlendirme puanı 6 olarak belirlenmiş ve bu kritere

uygun 1 yapı tespit edilmiştir. Ardından gelen değerlemelerde yapı değerini etkileyen ana unsur tescil barındırması olarak belirlenmiş ve değerlemeye son 5 yıl içerisinde geçirilen onarım içeriği dahil edilmiştir. Son 5 yıl içerisinde onarım görmüş yapılardaki duvar yazısı 2019'da 1 iken 2020'de 2'ye yükselmiştir. 4 değerine denk gelen son 5 yıl içerisinde onarım geçirmemiş tescilli yapılarda bulunan duvar yazıları 2014'te 6, 2019'da 16, 2020'de 15 cephe olarak belirlenmiştir. Tescil değeri taşıyan yapılar üzerindeki duvar yazıları, yapıların tarihi kimliklerini etkilediği gibi geçmişten günümüze gelmiş malzemelerin fiziksel yapısını ve dayanımını da etkilemektedir.

Tarihi alanda tescil değeri taşımayan yapılar üzerindeki yazıların değerlemeleri 2 ve 3 sıralamasında yer almış, 3 değerine denk gelen, onarım geçirmiş, yenilenmiş yapılarda, 2019 yılında 8, 2020 yılında 13 cephe tespit edilmiştir. En fazla artışın görüldüğü 2 değeri

altına giren cephe sayıları 2014 yılında 4 cepheden 2019'da 16 cepheye yükselmiş, 2020 yılında ise bu sayı 19'a cephe olarak belirlenmiştir. 2020 yılında en fazla örneği görülen değer, onarım geçirmemiş tescilsiz yapılarda görülen kirlenme olarak tespit edilmiştir. Malzeme olarak değişim ve

onarımı daha kolay olan 1 değerindeki artış, 2014'te 3, 2019'da 6, 2020'de 8 şeklinde ilerlemiştir (Tablo 9). Kepenk, sac levha gibi yapı malzemesine teması olmayan duvar yazılarındaki artış, yapıya verdiği kimyasal zararın ötesinde yapının ve tarihi alanın görsel kirliliğine sebep olmuştur.

Tablo 9. Yıllara göre Kasıtlı Tahrip Değerlemesine Giren Yapı Sayıları

Kriterler	1	2	3	4	5	6	Toplam
2014	3	4	-	6	-	1	14
2019	6	16	8	16	1	1	48
2020	8	19	13	15	2	1	58

Değerleme verilerinden elde edilen istatistiksel sonuçlar ile birlikte ortaya çıkan tablo, yapılar ile birlikte tarihi önem taşıyan, geçmişten günümüze tarihi ile ön planda olan Balat semtine verilmiş maddi ve tarihi değere müdahale niteliğinde manevi zararın tespitini yansıtmıştır. Anıtsal değere sahip Ayvansaray Çınarlı Çeşme'sindeki Çukur müdahalesi ile birlikte, son 5 yıl müdahalelerini gösteren veriler onarım geçirmiş tescilli tescilsiz

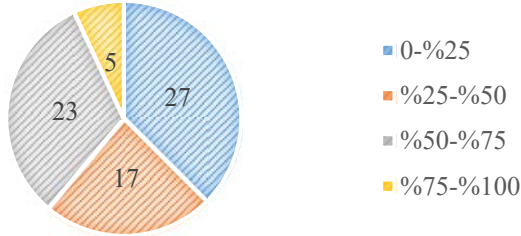
yapıların maruz kaldığı yeni kirlenmeleri belgelemiştir (Şekil 6). Onarımlar için yapılan maddi harcamaların beraberinde gelen yeni kirlenmeler ile birlikte sahada tecrübe edilen Balat kimliği ile birlikte Çukur kimliği, dizinin çekim alanına müdahale yelpazesini genişletmiştir. Çalışma sahasında şahit olunan Çukur için yol tarifleri, belirlenen alanda Balat turizminin yanı sıra Çukur turizmi varlığını belgelemiştir (Şekil 9).



Şekil 9. Balat'ta Çukur Turizmi

Alanda Çukur ile alakalı duvar yazılarının önünde çekilen fotoğraflar, Çukur dövmeli, basılı ürünler, Çukur tabelalı kafeler set alanındaki dizi kimliğinin tarihi alandaki varlığını, ziyaretçiler odağında dizide geçen yeni kimliğin kabulünü yansıtmaktadır.

Saha alanındaki tahrip yüzdesinin yanı sıra cephe bazında tahrip oranlaması yapılan son kategoride, yazı ve sembollerin olduğu alanın zemin kat cephesindeki dolu yüzey alanına oranından elde edilen değerler 4 sınır içerisine toplanmıştır (Şekil 11).



Şekil 11. İncelenen Yapı Cephesindeki Duvar Yazısı Yüzdeleri ve Sınırlara Dahil Cephe Dağılımları

2020 son verilere göre düzenlenen araştırmada cephenin maksimum dörtte birini kapsayan müdahalelerin sayısı 27 cephe olarak belgelenmiştir. Yapılan yazı ve sembollerin oluşturduğu kirliliğin oran ile bağlantısı olmamakla birlikte ne kadar ileri gidildiğini belgelemek amaçlı yapılan çalışmada cephenin %50'sinden fazlasında müdahale bulunan cephe sayısı 23'tür (Şekil 11). Cephenin tamamını kapsar nitelikte 5 yapı bulunan alanda yapıya müdahale ve ziyaretçinin en çok şahit olduğu cephe

seviyesindeki tahrip etkisinin her geçen gün sayı ve oransal olarak arttığı tespit edilmiştir.

SONUÇ

Koruma altına alınmış yapı ve mekanların varlığının ve kimliğinin sürdürülebilmesi pek çok disiplinin dahil olmasını gerekli kılmaktadır. Mevcut çalışma, koruma eylemlerinde etkin olabilecek bir disiplini ele almıştır. Medyada yer almış ve tarihi değer barındıran mekanda çekilmiş bir dizinin o mekana nasıl etki edebileceği, mekan

kimliğine ne noktada ve ne ölçüde dokunabileceği çalışma içerisinde istatistiklerle belgelenmiş ve korunması gerekli görülmüş değerler üzerinde, bir TV dizisine ait kurgu ile oluşmuş tahribatlar görseller ile sunulmuştur. Balat ve Ayvansaray semtlerindeki maddi, tarihi değere temas edecek manevi hasarlar tescilli yapı yüzeylerine yansıdığı gibi tarihsel ve turistik değer barındıran sokaklara, sokakta yer alan esnaflara, esnaf ile diyalog halindeki ziyaretçilere kadar ulaşmıştır. Örnek görseller ile desteklenen dizi kaynaklı oluşan kurgu kimliğin tarihi alandaki varlığı, kültürel mirasların dönemler içerisinde maruz kaldıkları tahribatlara farklı bir örnek sunmaktadır.

Kültürel miras alanlarının korunmasında, varlıklarını sürdürmesinde, tahribatların engellenmesinde etkili ve zorunlu yöntemlerden bakım ve denetim, ele alınmış olayda eksik noktayı ortaya çıkarmıştır. Televizyonda yer alan diziden izleyiciye sunulmuş yanlış yönlendirmeler, yönlendirme sonucu set alanında başlayan duvar yazısı eylemleri, kurgu kimliğin tarihi alana yayılımı ve tarihi alandaki tahribat yüzdeleri denetlenmemiş, tescil değeri taşıyan yapılardaki koruma ihlaline karşı önlemler alınmamıştır. Dizi senaryosuna kısıtlama ya da düzenleme uygulanmamış, duvar yazısı yönlendirmeleri sezon boyunca devam etmiş ve diziye ait izler set alanının dışına taşacak seviyelere ulaşmıştır.

Tarihi alanda belgelenen duruma maruz kalan ev sahipleri mevcut durumdan mağdur olmuşlardır. Yaşayan yerli halk kadar alanı ziyaret eden yerli ve yabancı turistlerde Çukur simgelerine, dizi bağlantılı duvar

yazılarına temas etmişlerdir. Bu durumun, yaşayan kesimde ve alan ziyaretçisinde oluşturduğu izlenimleri ayrı bir çalışma konusudur. Fakat kültürel miras alanlarında uygulanan yönetim planı dikkatinde yer alan ziyaretçi yönetimi, alana dair tarihsel verinin ziyaretçiye aktarılmasını, doğru yönlendirmeleri ve alandaki tarihsel izlerin ziyaretçiye ulaşmasını önermektedir. İstanbul'un değerli izlerine sahip çalışma alanında sergilenen mevcut görüntüler, medyada yer alan yapımların dikkatini ve denetimlerin hassasiyetini zorunlu kılmaktadır.

ÖNERİLER

Çalışmanın sonuç kısmında belgelenen sebep sonuç ilişkilerinin ardından öneriler bölümünde ilk değinilecek nokta, çalışma yönteminde kullanılan çevrimiçi dijital haritaların restitüsyon kaynağı olarak kullanımının yaygınlaşması ve yıllara göre yapılan 360 görüntülemelerde güncel verilerin yanı sıra geçmiş verilerinde aynı platformda sunulmasıdır. Google haritalarda sokaklara göre farklı tarihlere ait görüntüler mevcut iken Yandex haritalarda geçmiş görüntüler yer almaktadır. İleride yapılacak akademik çalışmalar için veri toplama yönteminde çevrimiçi harita görüntülerinin arşiv niteliği barındırması ve uzaktan erişim zorunluluğu durumlarına adaptasyon için güncel veri sunumunun verimli erişim imkânı noktasında önerilmektedir.

T.C. Kültür ve Turizm Bakanlığı'nca takip edilen çekim izinleri kriterleri (2021) tarihi alanlarda yapılacak yerli yabancı yapımlara

kısıtlamalar getirmektedir⁵. Mevcut kontroller ile birlikte set ekibine koruma alanında yetkin kişilerden oluşan uzman kadronun dahil edilmesi, mevcut ekibin sadece senaryo ve çekime değil, senaryonun tarihi alana dair oluşan izleyici algı ve etki kontrolü ile birlikte belirli durumlarda yönetmen ve set ekibini yönlendirmesi çalışma sonucunda ciddi önemli bulunan ve önerilen bir diğer noktadır.

Çukur gibi set alanı tarihi değer taşıyan ve şiddet ögesi barındıran dizilerin takibinde tarihi yapılara verilecek olası zararların önüne geçmek adına yöntemler belirlenmelidir. Duvar yazısı içeriği barındıran çekimlerde tarihi yapılar başta olmak üzere duvar yazılarının kalıcı hasarlarını önleyici kaplamalar ile muhtemel gelecek tehditlerin onarımını kolaylaştırmak, onarım sırasında yapı malzemesine verilecek hasarı minimuma indirmek önemsenecek bir tedbir olmalıdır.

Yazar Notu: Anayasanın 26. maddesinin 1. fıkrasına göre “Herkes, düşünce ve kanaatlerini söz, yazı, resim veya başka yollarla tek başına veya toplu olarak açıklama ve yayma hakkına sahiptir. Bu hürriyet resmi makamların müdahalesi olmaksızın haber veya fikir almak ya da vermek serbestliğini de kapsar.”

KAYNAKÇA

Ahunbay, Z. (2019). Kültür Mirasını Koruma İlke ve Teknikleri. İstanbul, Türkiye: Yapımevi Yayıncılık, ss.26-42.

Akın, N. (1994). “Balat”. Düünden Bugüne İstanbul Ansiklopedisi. İstanbul, Türkiye: Kültür Bakanlığı ve Tarih Vakfı Yayınları, C.2, ss.10-12.

Bali, M. (2020). Ayvansaray Mahallesi Örneğinde Kentsel Yenileme Sürecinin Mekân ve İnsan Odağında İncelenmesi. Kent Akademisi, 13(41):97-111.

Benli, G., Özer, D. G. (2018). Kent Kimliğinin Tanımlanmasında Kültür Envanterinin Rolü: Bitlis Sivil Mimarisi. Uluslararası Hakemli Tasarım ve Mimarlık Dergisi, 13:92-124.

Büyüköztürk, Ş., Akgün, Ö. E., Karadeniz, Ş., Demirel, F., Kılıç Çakmak, E. (2008). Eğitimde Bilimsel Araştırma Yöntemleri. Ankara, Türkiye: Pegem Akademi Yayıncılık, ss.1-408.

Ciliberto, E., Maria, D., Capello, C., Gatto, M., La, S., Masieri, M., Quarta, G. (2013). Graphic Vandalism: Study of the Interaction of Spray Varnishes with Stone Materials and Test of Some Antigrafitti Treatments. Procedia Chemistry, 8:165-174. Doi:10.1016/j.proche.2013.03.022

Costela, A., Garcia-Moreno, I., Gomez, C., Caballero, O., Sastre, R. (2003). Cleaning Graffiti on Urban Buildings by Use of Second and Third Harmonic Wavelength of a Nd:YAG Laser: A Comparative Study. Applied Surface Science, 207 (1-4), ss. 86-99. Doi: 10.1016/S0169-4332(02)01241-2

Gavcar, E., Bulut, Z., Engin, K. (2006). Konaklama İşletmelerinde Uygulanan Performans Değerleme Sistemleri ve Uygulama Alanları (Muğla İli Örneği). Yönetim ve Ekonomi: Celal Bayar Üniversitesi İktisadi ve İdari Bilimler Fakültesi Dergisi, 13(2):31-45.

Gomes, V., Dionísio, A., Pozo-Antonio, J. S. (2017). Conservation Strategies Against Graffiti Vandalism on Cultural Heritage Stones: Protective Coatings and Cleaning Methods. Progress in Organic Coatings, 113(June):90-109. Doi:10.1016/j.porgcoat.2017.08.010

⁵ <https://istanbul.ktb.gov.tr/TR-170227/cekim-izinleri.html>

- Halaç, H. H., Ulaş, E. (2020). Sosyal Medyada Şile Kalesi Restorasyon Algısı: Instagram Kullanıcıları Üzerine Bir İçerik Analizi. *Turkish Studies-Social Sciences*, 15(6):3291-3306.
- Moreau, T., Alderman, D.H. (2011). Graffiti Hurts And The Eradication Of Alternative Landscape Expression. *Geographical Review*, 10 (1):106-124. Doi:10.1111/j.19310846.2011.00075.x
- Moser, G. (1992). "What Is Vandalism?" Towards a Psycho-Social Definition and Its Implications. İçinde H. Christensen , D. Johnson ve M. Brookes (Ed.), *Vandalism: Research, Prevention, and Social Policy*, ss.49-59.
- Ricci, C., Gambino, F., Nervo, M., Piccirillo, A., Scarcella, A., Zenucchini, F., Ramil, A. (2020). Enhancement of Graffiti Removal From Heritage Stone by Combining Laser Ablation and Application of a Solvent Mixture. *Construction and Building Materials*, 262:1-13. Doi: 10.1016/j.conbuildmat.2020.119934
- Toy, E., Görgülü, E. (2018). Kamusal Alanda Sanat Uygulamalarına Bir Örnek: Mural İstanbul. *Uluslararası Sosyal Araştırmalar Dergisi*, 11(56):1150-1160. Doi:10.17719/jisr.20185639080
- Yıldırım, Ö. C., Özal, G. (2020). Tarihi Kentsel Peyzaj Alanlarında Sosyal Ağların Etkisi: Safranbolu. *Uluslararası Hakemli Tasarım ve Mimarlık Dergisi*, 19:1-31.
- Yılmaz, Bilecen, M., Sarı, G. (2019). Mekanından Yalıtılan Duvar Yazıları. İçinde M. Uslu, S. Çiftçi, C. Arslan, & E. Hamarta (Ed.), *INES - İnsan ve Medeniyet Araştırmaları*, ss.233-241.
- Yılmaz, A., Demir, H. (2011). Çok Ölçütlü Karar Destek Sistemleri ile Taşınmaz Değerleme ve Oran Çalışması. *Hkm Jeodezi, Jeoinformasyon ve Arazi Yönetimi Dergisi*, 2:107-112.

İNTERNET KAYNAKLARI

<https://www.ayyapim.com/tr-tr/cukur> (E.T. 15 Nisan 2021)

<https://istanbul.ktb.gov.tr/TR-170227/cekim-izinleri.html> (E.T. 21 Kasım 2020)



EXTENDED ABSTRACT

Introduction: Vandalism, from past to present, to structures, historical values that are the memories of the past, artifacts, information, products, goods has been a problem that has been investigated in many disciplines and addressed with its social, economic and psychological dimensions. The implications of the definition of vandalism, which causes material and moral damages and whose subheadings vary, are mostly similar to the implications of the definition of aggression (Moser, 1995: 52). **Aim:** In the present study, there is a case study specific to historical places of the reflection of the TV series and movie orientations on the audience and their behaviors. It is aimed to discuss the opposite situations of the media, which is a supportive tool in the promotion and destination of historical sites, to document its negative effects with visual and statistical data, and to present an example of attention points for future media planning. The reflections of the stories and directions in the TV series and movies with historical value on the buildings, streets and urban furniture in the shooting areas are handled with the limitation of graffiti. **Scope and Method:** Çukur series, which took place on SHOW TV screens between 2017-2021, is included in the sample of the study. In the scenario where violence, armed conflict and deprivation are prioritized, a systemic anomie is told (Yılmaz Bilecen et al., 2019: 234). The set area of the scenario planned on a fictional neighborhood called Çukur is Ayvansaray and Balat districts, one of the gentrified historical areas of Istanbul. Despite the ongoing changes and

transformations, there are historical traces and registered structures in the Balat-Ayvansaray districts, whose historical processes are not mentioned in detail in the study, and today they host visitors with their historical identity. The effect of the sample series shot in the historical place on the gravitational field was examined within the limited field area determined by the researchers. The delimited field area of the study consists of Esnaf Guild Street, which is the center of the scenario setup, and 6 streets connected to the street. In the determined area, 113 buildings, 37 of which have registration values, were evaluated within the scope of having graffiti on the scale of the building facade, the analysis of the situation on the facades according to the years, and the relationship between the graffiti and the Çukur series. The causal comparison research method was used in the pre- and post-series data along with the current status of the 113 structures included in the study. Causal comparison research is a research method that is planned to determine the events that have occurred or previously occurred, the status and causes of events or the results of an effect (Büyüköztürk et al., 2018: 185). The data sources used in the study are photographs documented by us in 2020 and visual data from previous years obtained from digital online map platforms. The field data before the Çukur series, which was broadcast in 2017, were obtained from 2014 Yandex Maps and 2019 field images were obtained from Google Maps. **Findings:** In the roadmap followed in the causal comparison research method, 2014-2019-2020 comparison was applied for each building in

the sample group and the graffiti, which is the element of vandalism, was questioned on its facade. Although 14 of the 113 buildings included in the sample have multiple facades, the number of facades examined in the study was determined as 135. According to the findings obtained as a result of the comparison, the number of buildings with graffiti on the façade of 2014 increased from 14 to 48 in 2019. According to the included 2020 data, this number has reached 58 buildings. The increase, determined as the number of fronts, reached 15 in 2014, 61 in 2019, and 72 in 2020. The reason for the documented increase in graffiti is chronologically related to the publication date of the Çukur series, but the research has been detailed and the writings and symbols on the facades have been comprehensively discussed. In the story of the series, the conflict of the opposing criminal organizations is at the forefront under the leadership of the neighborhood. In the scenario in which Koçavalılar family plays the leading role, different gangs have their own tattoos. The symbols of gang groups, the names of the characters in the TV series, and the stereotypes of the characters were determined on the building facades examined in the study. The actions of sharing the words to be written on the wall, which were started in 2019 on the official pages of the social media accounts of the series, along with the series, strengthened the vandalism directions of the series. The number of facades with graffiti on them was determined as 15 in 2014. With the beginning of the series in 2017, the number of facades with independent texts in 2019 data decreased to

7, and the number of facades connected to Çukur reached 53 in total. In 2020 data, the total number of façades connected to Çukur increased to 59. In the field research, 109 of 113 buildings are in use. Of the buildings, 85 are residential, 19 are residential + commercial, and 4 are commercial. There is one monumental building in the study area. As a result of the determination of the building values, a method design was made in this part of the study in order to classify the existing vandalism on the building facades. The vandalism valuation, obtained by the ratio of the building value to the vandalism value kept constant, was also applied to 58 buildings with graffiti on their façades. It was designed to belong to Ayvansaray Çınarlı Çeşme, which has the highest monumental value in the value of the building. In the valuation, which was constructed according to the registration value and rate history, the value ranking of all existing graffiti in the field area was obtained. In the last category section, the ratio of contamination to the façade surface area on the individual façades was calculated via AutoCAD. The percentages of vandalism, whose quality was determined, were also determined, and the details of the damage to the area were obtained. **Results:** Sustaining the existence and identity of protected structures and spaces requires the involvement of many disciplines. The present study addressed a discipline that could be effective in conservation actions. How a TV series that took place in the media and shot in a place with historical value can affect that place, at what point and to what extent it can touch the identity of the place, has been documented with statistics in the study, and



the destructions created by the fiction of a TV series on the values that were deemed necessary to be protected are presented with visuals. The existence of the fictional identity in the historical area, which is formed from the series, supported by sample visuals, presents a different example of the destruction that cultural heritages have been subjected to over time. As a result of detailed research and examinations on the identified problem, the determination of material and moral damage caused by the Çukur series in the historical area has been proven with numerical data. Çukur tourism, which continues in the historical area, together with the effects of Çukur on the structures included in the area, revealed the material and moral dimension of the problem. Visitors photographed in front of the Çukur inscriptions, sales of goods with Çukur tattoo prints, support the conclusion that the historical identity in the study area lags behind the Çukur identity. As a result of the present study, the sensitivity in the content analysis of the productions with widespread influence, the supervision of the expert staff in the productions to be made in the historical areas, and the measures to be designed against possible threats within the scope of the inspection are suggested as a result of the present study.