

KIRKLARELİ ROMAN MAHALLESİNDE MEKÂNSAL AYRIŞMANIN GÖZLENMESİNE İLİŞKİN BİR ARAŞTIRMA¹⁻²

A RESEARCH ON THE OBSERVATION OF SPATIAL SEGREGATION IN KIRKLARELİ GYPSY NEIGHBORHOOD

Hatice Meltem GÜNDOĞDU¹, Dilan Nur ÖBÜK², Engin KABATAŞ³, Fürüzan ÇELİK⁴

¹Kırklareli Üniversitesi, Mimarlık Fakültesi, Şehir ve Bölge Planlama Bölümü, Kırklareli / Türkiye

²Kırklareli Üniversitesi, Fen Bilimleri Enstitüsü, Kentsel Tasarım Yüksek Lisans Programı, Kırklareli / Türkiye

³⁻⁴Kırklareli Üniversitesi, Mimarlık Fakültesi, Peyzaj Mimarlığı Bölümü, Kırklareli / Türkiye

ORCID: 0000-0003-1897-2927¹, 0000-0003-4453-5421², 0000-0002-3191-5866³, 0000-0001-7981-8777⁴

Öz: Amaç: Kırklareli Merkez ilçesinde Romanların yaşadığı yerlerin mekânsal olarak kent merkezinden kopuk ve aynı zamanda ayrılmış olup olmadığının ortaya konularak bu ayrışmanın çözümüne ilişkin öneriler getirmektir.

Yöntem: Çalışmada bilgi belge toplama, haritalama, gözlem, fotoğrafçılık ve mekânsal analiz yöntemlerinden faydalanılmıştır. Mekânsal analiz çalışmalarında mekânsal ayrışmanın inceleme etapları üç aşamada ele alınmıştır. 1. Etap: "Kent Makroformu Değişimi ile Mekânsal Ayrışmanın Haritalanması", 2. Etap: "Konumsal Özellikler", 3. Etap: "Fiziksel Mekân Özellikleri" başlıkları altında değerlendirilmiştir. Roman bölgesinin Kırklareli bütünü içerisinde okunabilmesine ilişkin "Kent İmgeleminde Ayrışma" Analizi yapılarak Romanların ve Roman bölgesinin hem imgesel, hem mekânsal, hem de sosyal anlamda kent merkezi ve diğer kent yaşayanları ile ayrışması değerlendirilmiştir.

Bulgular: Konum, ulaşım, erişilebilirlik, güvenlik, donatı yeterliliği, yaşam alanları ve yapı-yapı çevresi tüm analiz sonuçlarında Roman bölgesinin sosyo - mekânsal yapılanması ile kent bütünlüğünden ayrılmış bir yerleşim olduğu, Roman ve Roman olmayan halkın ayrışma alanlarına dair gözlemsel çalışmalarda ise sosyal ayrışmanın da açık olarak hissedildiği görülmektedir.

Sonuç: Sonuç olarak, Roman halkının ekonomik anlamdaki sıkıntılarının ve sorunlarının çözümlenmesine odaklanılmış, Roman ve Roman olmayan halkın ortak kullanım alanlarının artırılarak ve sosyalleşme olanakları da getirilerek mekânsal ayrışmanın giderilmesine ilişkin fikir önerileri geliştirilmiştir.

Anahtar Kelimeler: Mekânsal Ayrışma, Romanlar, Yayla Mahallesi, Kırklareli

Abstract: Aim: To reveal whether the places where the Gypsies live in Kırklareli Central district are spatially separated from the city center and at the same time segregated, and to make suggestions for the solution of this segregation.

Method: Information document collection, mapping, observation, photographing and spatial analysis methods were used in this study. The examination stages of the spatial segregation were handled in three stages in the spatial analysis studies, 1st Stage: "Mapping Spatial segregation with Urban Macroform Change", 2nd Stage: "Spatial Features", 3rd Stage: "Physical Space Features". Analysis of "Disintegration in the Urban Imagination" analysis regarding the readability of the Gypsy's region within the whole of Kırklareli, and the separation of the Gypsies and their region with the city center and other city dwellers, both imaginatively, spatially and socially, were evaluated.

Results: In observational studies on the segregation areas of the mobility of the Gypsies and indigenous people, it is observed that the location, transportation, accessibility, security, equipment adequacy, living spaces and the building-building environment are all analyzed in the results, that the Gypsy's region is a settlement separated from its socio-spatial structuring and urban integrity. It is seen that social segregation is also clearly felt.

Conclusion: As a result, focused on solving the economic problems and problems of the Gypsies, Idea proposals were developed to overcome the spatial separation by increasing the common areas of use of the Gypsies and local people and by introducing socialization opportunities.

Keywords: Spatial Segregation, Gypsies, Yayla Neighborhood, Kırklareli

¹ Sorumlu Yazar / Corresponding Author: Hatice Meltem GÜNDOĞDU, Kırklareli Üniversitesi, Mimarlık Fakültesi, Şehir ve Bölge Planlama Bölümü, Kırklareli / Türkiye, meltemgundogdu7070@gmail.com, Geliş Tarihi / Received: 03.03.2023, Kabul Tarihi / Accepted: 27.08.2023, Makalenin Türü / Type of Article (Araştırma - Uygulama / Research -Application), Çıkar Çatışması / Conflict of Interest: Yok / None, Etik Kurul Raporu Yok / None, Ethics Committee Report Unavailable "Çalışma içeriği ve yapısı gereğince etik kurul ve kurum izni gerektirmemektedir"; "The study does not require ethics committee and institutional approval due to its content and structure"

² Çalışma, araştırma ve yayını etliğine uygun olarak hazırlanmıştır. Çalışmada herhangi bir intihale rastlanmamış olup dergi kapsamında istenen %20 alıntı oranına uygun olarak hazırlandığı bu yönlerden makalenin tüm sorumluluğu ile bilgilerin doğruluğu ilgili yazar(lar) tarafından kabul edilmiştir. İşbu makalenin her türlü telif ve sair diğer hakları açık erişim olmak üzere yazar(lar) tarafından dergiye devredilmiştir. "The study was prepared in accordance with research and publication ethics. No plagiarism was found in the study and it was prepared in accordance with the 20% citation rate required within the scope of the journal, and in these respects, the full responsibility of the article and the accuracy of the information has been accepted by the relevant author(s). All copyright and other rights of this article have been transferred to the journal by the author(s) as open access."



GİRİŞ

Kentlerde mekânsal ayrışma; sosyo-kültürel farklılıkların kentsel mekâna yansımaları ile giderek artan bir ivme göstermektedir. Sanayi devrimi ile başlayan işçi-emek dinamikleri ve sektörel yapılanma eğilimlerinin değişimi, teknolojik gelişmeler ve günümüz küreselleşme süreci, kentlerde mekânsal ayrışmanın ortaya çıkmasının en önemli etkenleridir (Koçak & Gencer, 2020). Bu değişim sürecinde sosyal ve gelir düzeyindeki eşitsizlikler bireyler ve topluluklar arasında bir ayrıma neden olurken, etnik ve kültürel farklılıklar hem sosyal dışlanma hem mekânsal ayrışmanın oluşumuna ortam hazırlamıştır. Etnik gruplar içinde önemli bir nüfusa sahip olan Romanlar büyük göçlerin ardından öncelikle yerleştikleri ülkelerde ekonomik nedenlerle bir yere bağlı olmadan konar-göçerliği benimsemiştir. Ancak, uzmanlaşmış zanaatlara dayanan geçim stratejilerinin (Fırat, 2022), üretimde sanayileşme ile başlayan dönüşüm karşısında geçerliliğini yitirmesi sonucu yerleşik hayata geçmek zorunda kalmışlardır. Yüzyıllar boyunca farklı etnik ve kültürel kimlikleri, gelenekleri, değişik yaşam şekilleri ile sosyal dışlanmaya maruz kalan Romanların, yerleşik hayata geçmeleri ile birlikte mekânsal olarak da ayrıştıkları görülmektedir. Türkiye'nin birçok yerinde Romanların kent merkezlerinde değil kent çeperlerinde toplu olarak yaşamlarını sürdürdükleri, başlangıçta kent merkezi ile bütünleşik olan yerleşimlere rastlansa bile sonraki süreçte, özellikle hızlı kentleşme yaşanan yerlerde dönüşüm olgusu ile yerleşimlerinin dışarıya kent çeperlerine doğru kaymak zorunda kaldığı izlenmektedir

(Özçakı, 2014), (Kaya & Kutlu, 2022). Kırklareli'nde Romanların tarihsel sürecine bakıldığında 15.yy'da Balkanların Osmanlı hâkimiyetine girmesi ile Romanlara Rumeli eyaletine bağlı Roman sancağının verildiği, Roman sancağı merkezinin eski adı ile Kırkkilise olduğu ve buradaki en eski yerleşimin ise Kırklareli'ndeki Yayla mahallesi olduğu bilinmektedir (Kayal, 2019), (Gökbilgin, 1956). Günümüzde, Kırklareli Merkez ilçesi Yayla mahallesinin bir kısmında ve kent çeperlerine yakın bir alanda konumlanmış Roman yerleşimi, karakteristik özellikleri ile kent merkezi ve çevre mahallelerden ayrılmış olup, Roman halkının sosyal ve ekonomik anlamda birçok problemlerle karşı karşıya kalmalarına neden olmaktadır. Kentsel yaşam ve yer seçimi olarak kent merkezinden uzak yaşasalar bile Roman halkının kent ve kent yaşayanları ile bütünleşmesi, yaşam standartlarının daha üst seviyeye çıkartılması eşitlik hakkı ve bütüncül bir kent yönetimi için gerekliliktir.

AMAÇ VE KAPSAM

Çalışmanın amacı, Kırklareli Merkez ilçesinde Romanların yaşadığı yerlerin mekânsal olarak kent merkezinden kopuk ve aynı zamanda ayrılmış olup olmadığının ortaya konularak bu ayrışmanın çözümüne ilişkin öneriler getirmektir.

Çalışmada öncelikle mekânsal ayrışmaya ilişkin kavramsal değerlendirme ve araştırmalara ilişkin literatür çalışması gerçekleştirilmiştir. Akabinde mekânsal ayrışmanın gözlenmesine ilişkin yöntemsel çalışma adımları belirlenmiştir. Çalışma bulgular sonrasında, Roman mahallesinin mekânsal olarak kent merkezi ve Romanların

diğer kent sakinleri ile bütünleşmesine ilişkin fikir önerilerinin geliştirilmesini kapsamaktadır. Çalışmada bilgi belge toplama, haritalama, gözlem, fotoğraflama ve mekânsal analiz yöntemlerinden faydalanılmıştır.

ARAŞTIRMANIN SÜRECİ

Çalışmada ilk olarak mekânsal ayrışmaya ilişkin kavramsal değerlendirme ve araştırmaları içeren literatür çalışması gerçekleştirilmiştir. Akabinde Kırklareli’nde yaşayan Romanlar üzerinde mekânsal ayrışmanın tespit edilebilmesi için alanın makroform değişimi, konumsal özellikleri ve fiziksel yapı özellikleri analiz edilmiştir. Bu analizler doğrultusunda mekânsal ayrışmaya yönelik sorunlar ortaya konulmuş olup, bulgular neticesinde kent bütünlüğü içerisinde Romanların yaşam alanlarında planlama ve tasarım önerilerini yönlendirecek yaklaşım kurgusu oluşturulmuştur. Bu kurgu diğer Roman olmayanların ve Romanların hem sosyal hem de mekânsal çerçevede birleşmesini sağlayacak fikir önerileri ile desteklenmiştir.

ARAŞTIRMANIN MATERYAL VE YÖNTEMİ

Bilgi belge tarama yöntemi ile öncelikle mekânsal ayrışma kavramının ulusal ve uluslararası literatürdeki açılımları ile bu konu üzerine yapılan araştırmalar incelenmiştir. Bununla birlikte ele alınan çalışma bölgesine ve Kırklareli’ndeki Roman yerleşim alanına ilişkin Kırklareli Kütüphanesinden arşiv taramaları ile eski fotoğraf ve haritalar elde edilmiştir (Kırklareli Kütüphane Arşivi, 2022). Analiz altlıkları için Kırklareli Belediyesinden alınan

2015 yılına ait halihazır güncel arazi verileri işlenerek kullanılmıştır (Kırklareli Bel., 2022).

Mekânsal analiz çalışmalarında mekânsal ayrışmanın inceleme etapları üç aşamada ele alınmıştır. 1. Etap: “Kent Makroformu Değişimi ile Mekânsal Ayrıştırmanın Haritalanması”, 2. Etap: “Konumsal Özellikler”, 3. Etap: “Fiziksel Mekân Özellikleri” başlıkları altında değerlendirilmiştir. Birinci aşamada tarihsel olarak mekânsal değişim, Cumhuriyet öncesi, 1923-1950, 1950-1980, 1980-2000 ve 2000 yılı sonrası dönemler kapsamında ele alınarak kentin makroform gelişimi incelenmiştir. Böylece Kırklareli’nde yaşayan Roman olmayan ve Roman sakinlerin mekânsal ayrışma sürecinin ortaya çıkartılması amaçlanmıştır. İkinci aşamada Konumsal Özellikler; Çalışma Alanı Mevcut Konum, Ulaşım ve Sirkülasyon, Donatı Alanı Erişilebilirliği alt başlıkları ile ele alınarak haritalama ve gözlem yöntemi aracılığıyla analizler edilmiştir. Çalışma alanı mevcut konumu ile ilgili kısa bilgi sonrasında, bütüncül Kırklareli Merkez Ulaşım altyapısı içinde Roman Bölgesi ulaşım kademelenmesi analiz edilmiş, yol durumları, yol malzemeleri, yaya sirkülasyonları, Roman olmayan ve Roman sakinler üzerinden kullanım yoğunlukları, engellilik durumları ile değerlendirilmiştir. Donatı alanı erişilebilirliği başlığı altında Roman Bölgesinin kentin odak noktaları, yeşil alanları ve eğitim alanlarına ne kadar mesafede olduğu, aynı zamanda bölge içinde donatı alanları varlığı araştırılmıştır. Bu etaptaki amaç Roman bölgesinin kent

merkezine erişilebilirliğinin ölçülmesi, altyapı olanakları, Roman olmayan ve Roman sakinlerin kullandıkları yol ağı yoğunluklarının karşılaştırılarak ayrışma ve kesişmenin değerlendirilmesi, bölgenin donatı erişilebilirliğinin ortaya çıkartılmasıdır. Üçüncü aşamada Fiziki Mekân Özellikleri; Yapı Özellikleri, Doku Analizi, Yapı -Yol İlişkisi, Aydınlatma ve Güvenlik, Kent Mobilyası Varlığı ve Fiziksel Mekânda Ayrışma Analizleri alt başlıkları Gözlem, Haritalama ve Fotoğraflama yöntemleri ile analiz edilmiştir. Bu etaptaki amaç fiziksel yaşam mekânının anlaşılabilmesi, Roman yaşam alanlarının yaşam standartlarının düzeltilebilmesi ve ihtiyaçlar için altlık verilerin ortaya çıkartılması, aynı zamanda Roman bölgesini fiziksel mekân olarak çevreden ayrılan bölgeleri ile anlayabilmektir. Ayrıca son olarak Roman bölgesinin Kırklareli bütünü içerisinde okunabilmesine ilişkin “Kent İmgeleminde Ayrışma” Analizi yapılarak Romanların ve Roman bölgesinin hem imgesel hem mekânsal hem de sosyal anlamda kent merkezi ve diğer kent yaşayanları ile ayrışması değerlendirilmiştir. Bu analizlerde de gözlem, haritalama ve fotoğraflama yöntemleri kullanılmıştır.

ARAŞTIRMANIN KISITLARI

Araştırma alanı olarak seçilen Roman Bölgesinde mekânsal analiz ve gözlem çalışmalarında bazı alanlara güvenlik problemi nedeniyle girilememiştir.

ARAŞTIRMANIN PROBLEMİ

Roman Bölgesinin kent bütününe mekânsal ve sosyal anlamda entegre olmaması, kentten

kopuk kendilerine özgü bir yaşam sürmeleri araştırmanın problemi olarak belirlenmiştir.

ARAŞTIRMANIN ALT PROBLEMLERİ

Kentin makroform gelişimi, konumsal olarak erişilebilirliği, ulaşım altyapısı, fiziki mekân özellikleri, Roman olmayan halk ile Romanların birlikte bulunacakları kamusal alan, birlikte üretebilecekleri işlevlerin bulunmaması, en önemlisi Romanları ekonomik yönden kalkındıracak nitelikli çalışma ortamlarının sağlanmamış olması araştırmanın alt problemleri olarak belirlenmiştir.

ARAŞTIRMANIN HİPOTEZİ

Roman Bölgesi Kırklareli kent merkezinden kopuk ve aynı zamanda mekânsal olarak ayrılmış bir bölgedir.

TEORİK ÇERÇEVE

Birey tarafından veya daha geniş küresel, ekonomik ve politik ortamlardaki yapısal güce bağlı olarak gelişen bireysel davranışların toplu sonuçları belirli düzeyde eşitsizlik üretme eğiliminde olup, belirli mekânsal ayrışma türlerini etkilemektedir (Musterd, 2020). İnsanlar arasındaki etkileşim, mekânsal bir olgu olarak kentsel mekâna bağlı olmakla birlikte, daha da önemlisi mekânsal-zamansal nitelikteki farklı etkinlik alanları arasında kentsel akışların yapılandırılma biçimlerinden oluşmaktadır. Ayrışma bu nedenle sosyal, mekânsal ve zamansal yönleri içeren çok boyutlu bir kavramdır (Shen, 2019). Ayrımcılık terimi, sosyal eşitsizlikler, sosyal dışlanma ve hatta yoksullukla eş tutulan bir kavramdır (Sabatini et al., 2001). Farklı toplumsal

gruplar arasındaki güç dengesizliklerinin bir yansıması olan toplumsal ve mekânsal ayrımcılık ise tarihsel bağlamına, sosyo-ekonomik konumlarına, yaşlarına, cinsiyetlerine ve etnik kökenlerine göre kentsel çevrede kalıcı mekânsal ifadeler olarak varlığını sürdüren farklılaşma ve tabakalaşma desenleri oluşturur (Madanipour, 2020). Kentsel mekânsal ayrışma, kent nüfusunu oluşturan gruplarla karşılaştırıldığında bir grubu oluşturan bireylerin orantısız bir şekilde belirli bir kentsel alanda yoğunlaşmasıdır, bu gruplar etnik köken, din, gelir, eğitim, yaş gibi sosyo-demografik özellikler temelinde ve mekânsal olarak çeşitli ölçeklerde ayrışmaktadır (Yılmaz, 2020). Başka bir yorumla hane halkı/aileler demografik, sosyo-ekonomik ve kültürel farklılıklardan kaynaklı faktörlerin yanı sıra, farklı bağlamlardaki tarihsel yere özgü miraslara ek olarak diğer bağlamsal faktörlerden de güçlü bir şekilde etkilenerek kendilerini ayırma eğilimindedirler (Musterd, 2020). İktisadi dinamikler üzerinden ele alındığında; mekânsal ayrışma, iktisadi ve sosyal açıdan birbirinden farklılaşan nüfus gruplarının yerleşim yeri seçimlerindeki farklılaşmasının bir sonucudur. Üst gelir grubunun toplumun geri kalan kesimlerinden yalıtılmış mekânlarda konumlanmaları veya vasıfsız ve mülksüz olarak kente göç eden düşük gelir grubunun kentin belli alanlarına ve genelde kenar mahallelere yerleşmeleri tipik örneklerdir (Bayraktutan vd., 2016). Mekânsal ayrışma tüm toplumlarda mevcuttur ve çeşitli grupların belirli alanlarda mükemmel bir şekilde eşit dağılımını sağlamak neredeyse imkânsızdır (Arbaci, 2019). Özellikle gelir eşitsizliklerini

araştıran araştırmacılara göre daha güçlü ve daha varlıklı kişilerin bilinçli sosyo-mekânsal mesafe uygulaması, bir topluluğun belirli bir alanda istem dışı yoğunlaşmasına sebep olmaktadır (Sykora, 2009). Mekânsal ayrışmayı, ayrılmış grupların birbirlerini desteklemek, kendilerini daha güvende hissetmek için kendi içlerinde bütünleşmeleri olarak görmek de mümkündür. Ayrışma üzerine yapılan araştırmalar, geleneksel olarak mesken ayrımı ve azınlık etnik gruplarının veya göçmen kökenli sakinlerin mekânsal kümelenme kalıpları üzerine yapılan araştırmalarla ilişkilendirilir (Piekut, 2021). Mekânsal ayrışma çalışmalarında etnik köken, göçmenler ve ırk boyutu, sosyo-ekonomik boyut ve demografik boyutlar olmak üzere üç faktör ön plana çıkmaktadır (Musterd, 2020). Kentler üzerinde yapılan geleneksel çalışmalar, mekânsal ayrışma araştırmalarında, bu alanlarda yaşayanlar veya idari birimler ile yapılan yüz yüze ve anket çalışmaları veya seçilen alanın demografik verilerinin birlikte okunmasına odaklanarak mekânlara dayalı çalışmalar üretmiştir.

Çoğu araştırma geleneksel mekânlar seçilerek yapılmış olup mesken, ırk, cinsiyet, meslek ve gelir özellikleri gibi ayrışmaya etki eden belirli parametrelerin matematiksel endeksler kullanılarak sonuç üretilmesine dayanmaktadır. Mekânsal ayrışmanın oluşumunda ve şekillenmesinde insan hareketliliğinin önemli olması kabulüyle birlikte çok sayıda araştırma, ayrışma çalışmalarının bireysel faaliyet alanlarına dayalı olarak yürütülmesi gerektiğini de savunmaya başlamıştır (Qiao et al.,

2021). Etnik olarak ayrılmış nüfusların, okullar, sağlık alanları ve yerel ulaşım gibi temel kamu hizmetlerine ve yeşil alan erişilebilirliği gibi doğal olanaklara daha sınırlı erişim ile daha güvencesiz kentsel ortamlarda yaşama eğiliminde oldukları ve sağlık tesislerine, eğitime, toplu taşımaya ve yeşil alanlara erişilebilirliğin farklı etnik kökene sahip nüfuslar arasında eşit olmayan bir şekilde dağıldığı kanıtlanmıştır (Patias et al., 2023). Ayrıca yapılan araştırmalara göre genel olarak bu grupların kamu hizmetlerine sınırlı erişime ve daha az eğitim, istihdam fırsatlarına ve barınma seçeneklerine sahip oldukları, yaşam standartları ve sağlıkları üzerinde olumsuz etkileri olan hava kirliliği gibi çevresel tehlikelere daha fazla maruz kaldıkları bilinmektedir (Park & Kwan, 20188). Mekânsal ayrışma çeşitli mekân türlerinde yaşam yerlerinde, iş, ulaşım araçları ve günlük karşılaşmalarda da gerçekleşebilir. Yaşamsal hareketliliğin olduğu mekânlar sosyal ilişkileri şekillendirir ve bireysel-grup davranışlarını ve deneyimlerini etkiler. Bu açıdan bakıldığında mekânsal ayrımın tüm etkilerinin kavranması için yaşam alanlarının içi, yakın çevresi ve dışındaki koşulları aynı anda incelemek gereklidir (Van Ham & Tammaru, 2016; Piekut, 2021).

Anadolu'nun etnik kültürel tarihi zenginliklerinden kabul edilen Romanlar Türkiye'nin çeşitli kentlerine dağılmış olarak toplumun önemli bir bölümünü oluşturmaktadır. Roman olmayanların göçebe hayatları hakkındaki ön yargılarına rağmen, geleneklerini ve yaşam tarzlarını özenle koruyan bir topluluktur (Cobutoğlu.,

2021). Romanların sosyo-mekânsal ayrışma ve bütünleşme kalıplarını inceleyen araştırmacılar, bugün dünyanın her yerinde Romanların farklı yerleşik davranışları olduğunu savunmaktadır. Farklı yerleşik davranışları olmasına rağmen yaşam alanı yer seçimleri, doğrudan sosyo-ekonomik durumları ve yaşam tarzları ile bağlantılı olup, genel yerleşim alanlarına bakıldığında çoğunlukla kent çeperlerinde ya da yerleşim alanı dışında kırsal alanlarda yer seçtikleri, bununla birlikte kentlerde eski geleneksel merkezlerin çöküntü alanlarında yaşadıkları bilinmektedir. Romanların yaşam alanları ve yerleşik alan özellikleri ile altyapı, hizmet ve sosyal anlamda birçok eksiklikleri bulunmakta olup kentten kopuk olarak kendilerine has bir hayat sürmektedirler. Bu seçimde en önemli etkenin birlikteliklerini devam ettirmek kendi yaşam tarzlarını sürdürmek ve birbirlerine destek olduğu bilinmektedir ancak ekonomik anlamda gelir durumları, çalışma imkânları da çok büyük etkindir. Farklı bölgeler ve kentlerde yaşayan Romanların farklı ihtiyaçları ve olanakları bulunmaktadır. Bu kapsamda Kırklareli Merkez ilçesinde bulunan Roman bölgesi çalışma konusu olarak seçilmiştir.

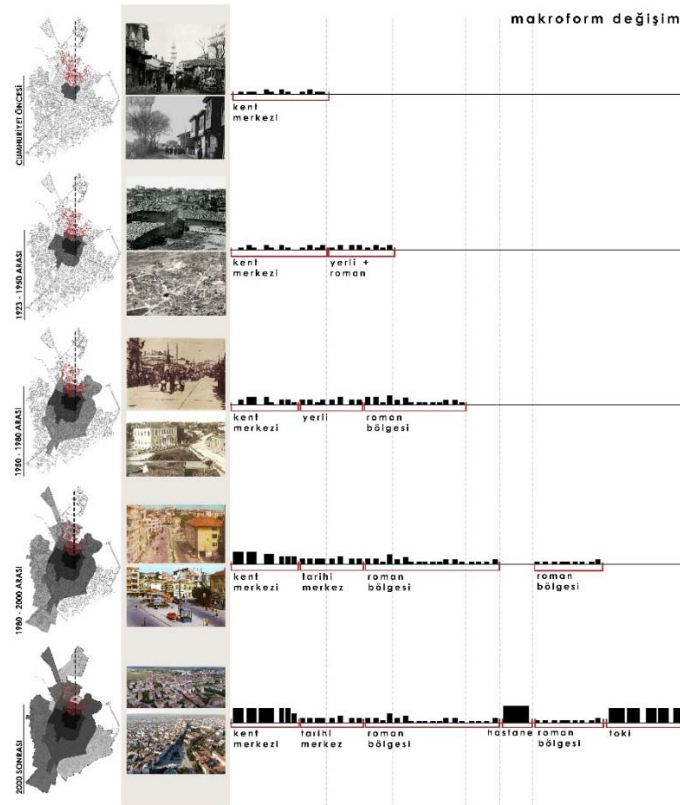
BULGULAR

- Kent Makroformu Değişimi ile Mekânsal Ayrışmanın Haritalanması

Çalışma alanının büyük bir kısmında kalan Yayla Mahallesi Kırklareli'nin ilk yerleşim yeridir. Şekil 1'de analiz edildiği üzere Yayla Mahallesi Cumhuriyet öncesi, 1923 - 1950 arası ve 1950 - 1980 arası dönemde kent merkezi Yayla Mahallesinin güney bölgesidir. 19.09.1996 tarihinde Yayla Mahallesinin bu

bölgesi, Bölge Koruma Kurulu tarafından “Kentsel Sit Alanı” olarak ilan edilmiş ve koruma amaçlı imar planı çalışmaları başlamıştır. Romanların varlığı Kırklareli’nin yerleşiminin ilk zamanlarından beri sürmektedir. 15. Yüzyılda Çingenelerin yerleşik hayata geçmesi amacıyla Rumeli eyaletine bağlı çingene sancağı verilmiştir. Bu sancağın merkezi ise eski adıyla Kırkkilise olan Kırklareli’dir (Kayal, 2019), (Gökbilgin, 1956). Ancak bu dönemlerde Romanlar ve Roman olmayan halk bir arada yaşamakta, belirli bir Roman bölgesi bulunmamaktadır. 1923 yılı sonrası kentin büyümesiyle Romanlar Yayla Mahallesi’nin kuzey tarafına doğru yerleşim göstermiştir. 1950 – 1980 ve 1980 – 2000 yılları arasında Yayla

Mahallesi’nin kentsel sit alanı dışında kalan bölgesinde Romanlar yoğun şekilde yerleşim göstermesi ve kent merkezinin gelişmesiyle Roman bölgesi fiziki mekânda gitgide ayrılmaya başlamıştır. 2000 yılı sonrası 2015 yılında Kırklareli Araştırma Hastanesinin bu bölgeye inşa edilmesi ile Roman bölgesinin çevresini geliştirmiş ve TOKİ Roman bölgesinin kuzeyini kapatacak şekilde bir gelişim göstermiştir. Günümüzde Roman bölgesi yüksek katlı yapılaşmanın içinde gecekondular bölgesi şeklinde bir yapılaşmış alandır. Fiziki mekândaki bu görüntü Roman bölgesini diğer bölgelerden ayırtırmakta, yüksek katlı yapılaşmalar bu bölgeyi bir duvar gibi sarmaktadır (Şekil 1).



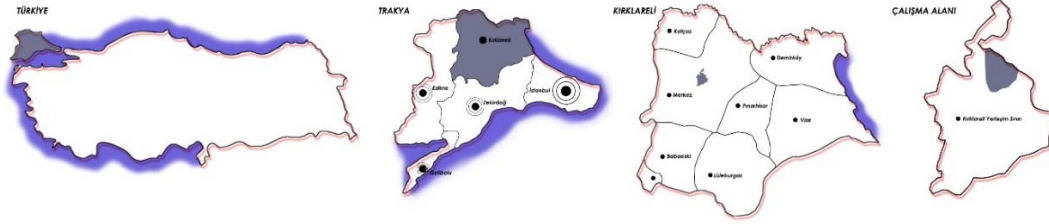
Şekil 1. Makroform Değişim (Fotoğraflar: Kırklareli Kütüphane Arşivi, 2022)

- Konumsal Özellikler

Ulaşım ve Sirkülasyon

Çalışma alanı Trakya Bölgesinin Kırklareli İlinde kent merkezinde kalan Roman

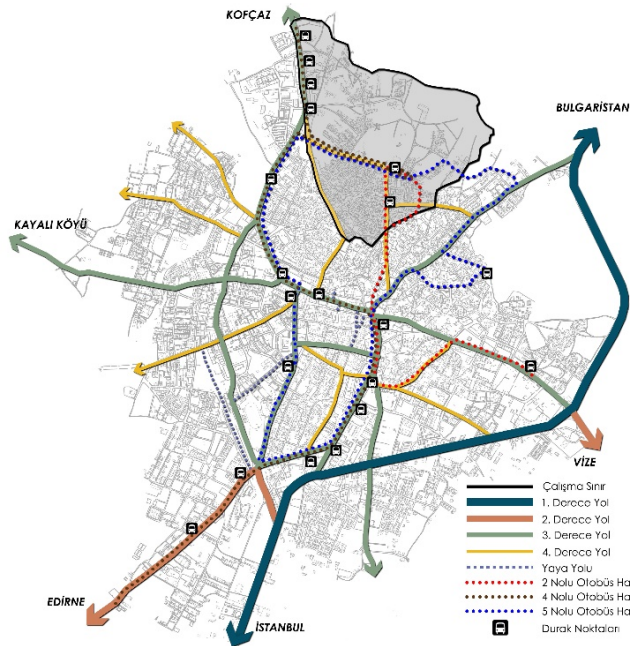
bölgesidir. Bu alan Yayla ve Akalar Mahallelerini ve Roman bölgesinin etkisini yaşayan Cumhuriyet Mahallesi'nin bir kısmını kapsamaktadır (Şekil 2).



Şekil 2. Çalışma Alanı Konumu

Kırklareli Merkez bütünü ulaşım altyapısı (Şekil 3) incelendiğinde Roman bölgesinde 4. Derece bağlantı yolları alan içindeki erişilebilirliği sağlayan önemli akslardır. Çalışma bölgesinden Kırklareli'nin diğer yerlerine bağlantı sağlayan 2, 4 ve 5'olu otobüs güzergâhları geçmektedir. 2'nolu hat Vize yolu üzerinden, 4'nolu hat Edirne yolu

üzerinden ve 5'nolu hat Kırklareli merkezi içinde bir ring ile Roman bölgesine bağlantı oluşturmaktadır. Araştırma hastanesinin Roman bölgesine yapılmasıyla 4. Derece yol aksları ve otobüs güzergâhları hastane erişimini sağlamak amacıyla yapılmış ve bölgedeki kullanıcı sayısı artmıştır.



Şekil 3. Kırklareli Ulaşım Altyapısı

Roman bölgesinde ulaşım kademelenmesi (Şekil 4) incelendiğinde yaya ve araç sirkülasyonu 4. Derece yollardan sağlandığı, merkeze yakın olan konut içi yolların 5. Derece yollar ile, sonradan gelişen ve kent çeperinde kalan konut bölgesindeki yolların ise toprak yollardan oluştuğu görülmektedir. Plansız ve kontrolsüz bir şekilde gelişen Roman bölgesi Kırklareli'nin diğer ulaşım altyapısına göre yetersiz ve kullanışsız durumdadır. Alanın karakteristik bir özelliği olarak görülebilen çıkmaz yollar, ana yollar arasında trafiği olumsuz etkilemektedir.

Roman bölgesindeki yaya ve araç kullanımı merkezinde var olan hastaneden kaynaklı yaşanmaktadır. Bölgenin kullanımını arttıracak başka bir fonksiyon alan içinde yoktur. Yapılan gözlemsel analizlere göre yüksek kullanım yoğunluğu Roman bölgesinin çeperinde kalan veya ana cadde

niteliğinde olan yollar üzerinde görülmektedir. Hem Roman bölgesinin oldukça güvensiz ve tehlikeli bir bölge olarak görülmesi hem de Romanlar ve Roman olmayanların birbiriyle olan güvenli iletişim eksikliğinden dolayı orta yoğunlukta kullanılan akslar Romanların sık buldukları yerlerdir (Şekil 4). Bölge içinde yapılan alan çalışmasında yaya sirkülasyonu ve erişilebilirliği olumsuz etkileyen engeller Şekil 5'de görüldüğü üzere tespit edilmiştir. Bu kapsamda durak noktalarının, çöp konteynerlerinin, elektrik direklerinin, kaldırım üzerinde kalan ağaçların ve trafo noktalarının varolan dar kaldırımları daha da daraltması yayalar için zorluk oluşturmakta ve alana erişimi sağlayan önemli aks üzerinde ulaşımı güvensiz hale getirmektedir. Planlı bir alan olmaması ve bölgenin kullanımının az olması bölge üzerindeki hizmeti eksik kılmaktadır.



Şekil 4. Roman Bölgesi Ulaşım Kademelenmesi



Şekil 5. Yaya Sirkülasyonu ve Erişilebilirlik Engelleri

Sosyal Donatı Erişilebilirliği

Roman bölgesinin merkezine 2015 yılında yapılan hastane haricinde kentte kullanım yoğunluğu yaratacak çeşitli odak noktaları çalışma bölgesine uzak konumdadır. Roman bölgesinden odak noktalarına erişilebilirlik analizi kapsamında hastane önü merkez kabul edilerek çapı 500 m olan yaya erişilebilirliğine temel oluşturacak daireler çizildiğinde, Yayla parkı (500 m), Pazar alanı, Karaumur Caddesi, Dingiloğlu Parkı (750 m), Belediye Binası (1000 m), Otogar, Bankalar Caddesi, Vilayet Meydanı (1500 m) ve İstasyon Altı (2000 m) yer almaktadır. Sonuç olarak Roman bölgesinin kent çeperinde kalması tüm sosyal alanlardan uzakta yer almasına sebep olmuştur. Romanların kendilerini ait hissettikleri yeşil alanlar bölgede oldukça yetersizdir. Roman bölgesi içinde yalnızca hastane bahçesinde otopark alanı olarak kullanılan çamlık alan yer almaktadır. Roman bölgesinin sınırında kalan Yayla parkı ise Roman olmayan halkın ve Romanların birlikte kullanılabilirdiği bir yeşil alandır. 1000 m erişilebilirlik daireleri içinde kalan Saatli Park ise Roman olmayan halkın Romanlardan daha çok kullandığı ancak Romanların yerleşim sınırına yakın kalmasından kaynaklı Romanların da bulunduğu bir bölgedir. 1000 metre erişilebilirlik mesafesinin üstünde kalan Atatürk Parkı, Uçak, Şehitlik ve İstasyon Caddesi İstasyon altı ve Stadyum gibi diğer yeşil alanlar ise Romanların daha az kullandığı bölgeler olarak tespit edilmiştir.

Sosyal ortamda dışlanan Romanlar eğitim açısından da aynı okulda okumamaktadır. Eğitim alanları açısından bölgede

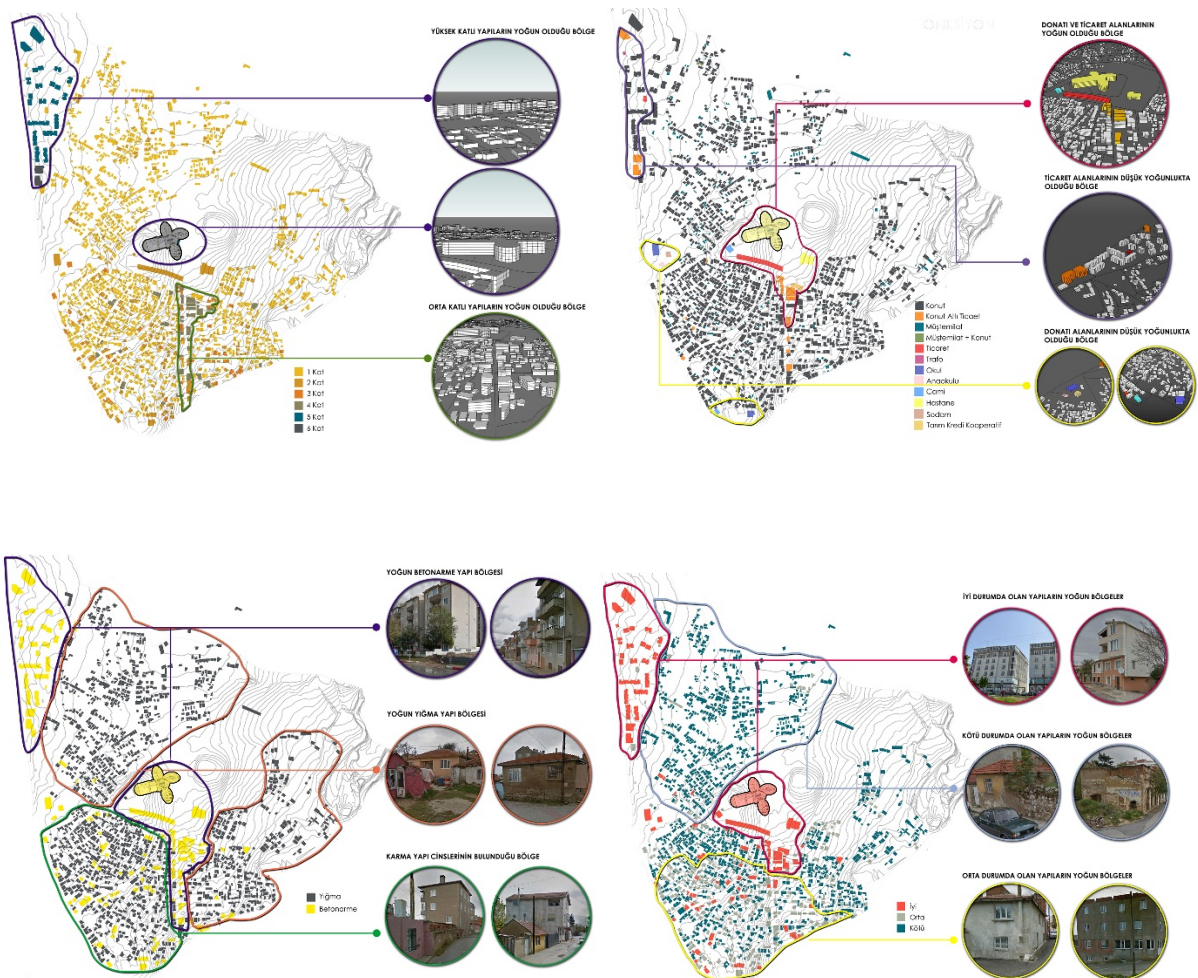
erişilebilirlik mesafesinde yalnızca Roman okulu olarak geçen Vali Faik Üstün İlkokulu ve Anaokulu bulunmaktadır. Çalışma alanının merkezinde kalan hastane önü merkez kabul edilerek Mekânsal Planlar Yapım Yönetmeliğinde yer alan ilkokulla 500 m, ortaokullara 1000 m ve liselere 2500 m'lik erişim mesafesi standartlarına uygun olarak çaplar atılarak her bir eğitim kurumuna erişilebilirlik durumları analiz edilmiştir. İlkokulların 500 m'lik erişilebilirlik standardına göre çalışma alanında Mustafa Dalcalı İlkokulu, Vali Faik Üstün İlkokulu ve Doğan Işıkalp İlkokul eğitim vermektedir. Orta Okul bölgede hiç bulunmamakta ancak erişilebilirlik açısından mesafenin yeterli olduğu görülmektedir. 1000 m'lik erişilebilirlik standardına göre çalışma alanında Mustafa Dalcalı Ortaokulu, Tevfik Fikret Ortaokulu, Ahmet Mithat Ortaokulu, Fahri Kasapoğlu Ortaokulu ve Kırklareli İmam Hatip Ortaokulu eğitim vermektedir. Lise erişilebilirliği incelendiğinde bölgede Lise yapısı bulunmamakta ancak bölgenin diğer liselere erişilebilirlik açısından uygun olduğu görülmektedir.

- Fiziksel Mekân Özellikleri

Plansız yapılaşma ve hızlı nüfus artışları gibi sebeplerle düzensiz ve git gide yoğunlaşan Roman bölgesindeki konutlar, kendileri tarafından kaçak ve oldukça sağlıksız şekilde yapılmaktadır. Sağlıksız ve bakımsız cephe görünümleri ve düzensiz tipolojileri ile alanı kullanan insanlara güvensizlik algısı yaratmakta ve alanın kullanımını azaltmaktadır. Alanın kullanımını arttıran ve bu bölgenin de kentin bir parçası olmasını sağlayan hastanenin çevresinde ise

günümüzde yavaş yavaş yüksek katlı apartman yapıları inşa edilmeye başlamıştır. Ancak yine de Roman bölgesinin tümünde çarpık ve düzensiz yapılaşma alan kullanımını etkilemekte ve fiziki mekânda Roman bölgesini güvensiz bir bölge olarak ayırmaktadır. Yapı durumu analizi ve yapı cinsi analizi incelendiğinde Roman bölgesinde bulunan betonarme yapıların ve ayrıca hastane bölgesi ve çevresindeki yapıların yeni yapılar olduğu görülmektedir. Ancak Romanların yaşadığı tek katlı yığma

yapılar ağırlıklı olarak bakım ve onarımı yapılmayan kötü durumdaki yapılardır. Kat adedi analizi incelendiğinde en fazla 6 katlı yapıların az bir oranda bulunduğu ancak 1 katlı yapıların bölgede yoğunlaşmış olduğu görülmektedir. Yapı fonksiyon analizi ile birlikte incelendiğinde hastane yolu üzerinde daha yüksek yapılaşmaların bulunduğu analiz ile tespit edilmiştir. Hem hastaneye erişim sağlayan yol üzerinde hem de hastane ve çevresinde ticaret alanları yoğunlaşmıştır (Şekil 6).



Şekil 6. Yapı Durumu, Yapı Cinsi, Kat Adedi, Yapı Fonksiyon Analizleri

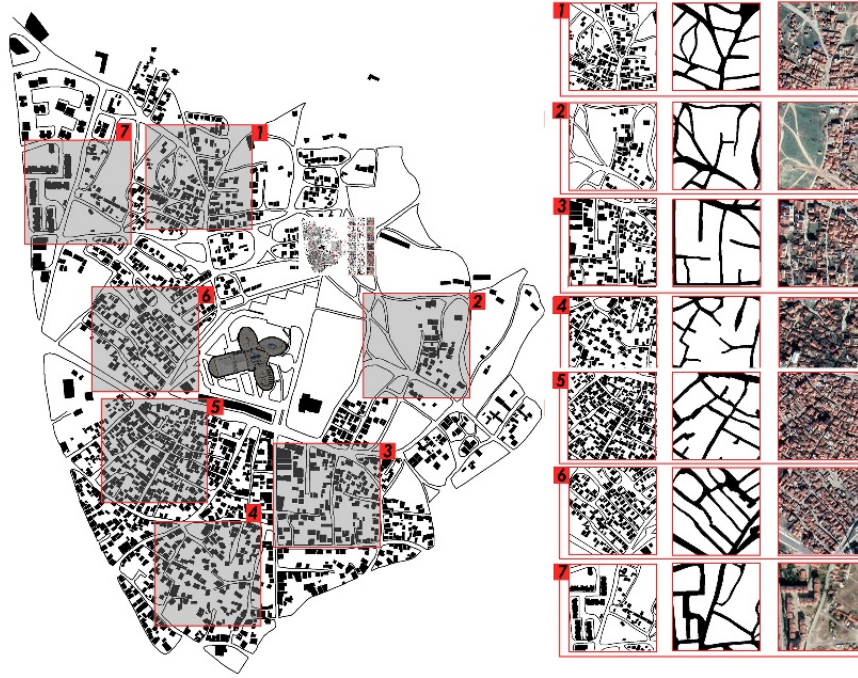
Bölge Koruma Kurulu 19.09.1996 tarihinde Yayla Mahallesi ve Demirtaş Mahallesi içeren bölgesi “Kentsel Sit Alanı” olarak ilan etmiştir. Roman bölgesine giriş niteliği bulunan bu bölgede 8 adet tescilli yapı bulunmaktadır. Günümüzde 1 numaralı yapı konut, 4 numaralı yapı Ali Rıza Efendi Kültür Evi, 5 numaralı yapı Kültür ve Sanat Evi, 6 numaralı yapı Tevfik Fikret Ortaokulu, 2, 3, 7 ve 8 numaralı yapılar ise kullanılmamaktadır (Şekil 7).

Roman bölgesinin diğer kentsel alanların aksine daha çok bahçeli ve küçük yapılaşma göstermesi doku açısından dağınık bir yapılaşma ve plansız bir şekilde gelişmesi ile ilgilidir. Roman bölgesinin yapılaşmış alanına yönelik yapılan doku analizi (Şekil 8) incelendiğinde kent merkezine yakın olan 4 ve 5. Örneklerde yani alanın güney bölgesinde yoğun konut ve dar sokak dokusu bulunmaktadır. Boşluklar genel olarak konut

bahçesi veya yapı adası boşluklarıdır. 3. Örneklerde ise daha büyük konut alanları ve daha geniş yapı adası boşlukları olduğu görülmektedir. 7 numaralı bölgede ise Roman bölgesinin kenarında kalan site tarzı bir yapılaşma olduğu görülmektedir. 6 numaralı olarak gösterilen örnekte aynı şekilde yoğun bir konut dokusu hâkimdir. Bu bölge yüksek katlı site bölgelerinden sonra Roman bölgesinin ayrımını gösteren ve Roman bölgesine bir giriş niteliği taşıyan bir bölgedir. Sonradan gelişmiş olan alanın doğu tarafından ise az yoğunluklu bir konut bölgesi görülmektedir. Konut alanlarında kalan boşluklar genellikle bahçe ve yapı adası boşlukları olup, büyük boşluklar Romanlar tarafından mera alanları olarak kullanılmaktadır. Çalışma bölgesinde organik bir yol dokusu var olup çıkmaz sokakların sayısı Kırklareli'nin diğer bölgelerine göre fazladır (Şekil 8).



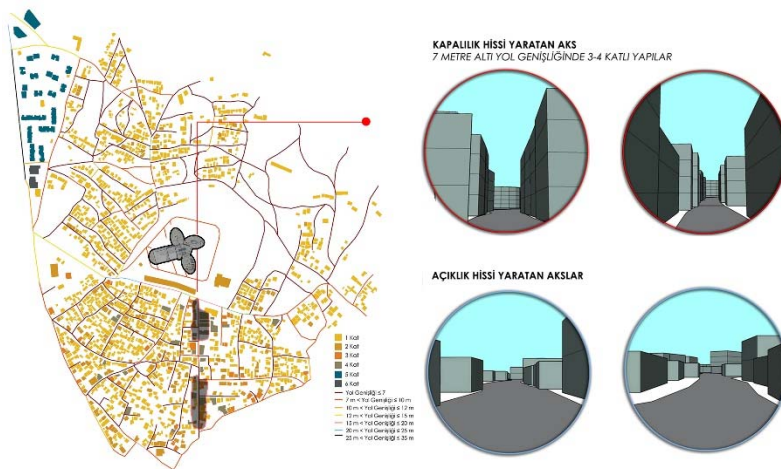
Şekil 7. Tescilli Yapılar ve Kentsel Sit Alanı Analizi



Şekil 8. Doku Analizi

Çalışma alanında sokaklar dar olmasına rağmen, düşük katlı yapılaşmaya bağlı olarak Roman bölgesi genelinde gökyüzü görünürlüğü oldukça fazladır. Roman bölgesine yönelik yönetmeliğin verdiği yol genişlikleri üzerinden yapılan Kapalılık -

Açıklık Analizi incelendiğinde alanda ağırlıklı olarak 7 m ve altı araç yolları bulunmaktadır. Çalışma alanı genelinde kapalılık hissi yaratan tek bölge hastane yolu üzerindedir. Bu yol üzerinde konut dokusunun tipolojisi farklıdır (Şekil 9).



Şekil 9. Kapalılık - Açıklık Analizi

Roman bölgesinin gündüzleri ulaşım ve yapılar açısından kullanıcılara yarattığı güvensizlik hissi gece kullanımlarında daha da artmaktadır. Yetersiz aydınlatma elemanları alanı daha karanlık ve güvensiz bir hale getirmektedir. Gece vakti yapılan gözlemsel analizde sokakların tamamen karanlık olduğu gözlemlenmiş ve alandaki gece kullanımlarının daha az olduğu sonucuna varılmıştır. Kent mobilyalarının varlığı analizi kapsamında Roman bölgesinin merkezine erişimi sağlayan Namazgâh Caddesi üzerinde durak noktaları bulunmaktadır. Çöp kutusu varlığı kent merkezine yakın olan konut bölgesinde, bank ve tabelaların varlığı ise Roman bölgesine giriş niteliği taşıyan kentsel sit alanı içerisinde bulunmakta iken, yeni gelişim gösteren hastane ve çevresindeki konut bölgesinde kent mobilyalarının eksikliği görülmektedir. Plansız yapılaşma ile belediye hizmetlerinin bölgeye yetersiz kaldığı görülmektedir. Bu durum mekân kullanımını bölgede yaşayan Roman halkının yanı sıra yaşamayan halk

tarafından da kullanışsız duruma getirmektedir.

Plansız şekilde fiziki mekânın büyümesi ve genişlemesiyle fiziksel ve sosyal anlamda olan yetersizlikler mekânsal ayrışmayı giderek hissettirmekte ve bu durum kentsel dokuda net bir şekilde görülmektedir. Kentsel büyüme ile Roman bölgesi TOKİ yapılaşmalarıyla ve apartman bölgeleriyle çevrilmiş ve Roman bölgesi yüksek katlı yapılaşmaların içinde bir iki katlı bahçeli ve dağınık bir konut dokusu oluşturmuştur. Bu durum kent dokusu içinde net bir şekilde duvar etkisini göstermektedir. Roman bölgesinin merkezinde kalan hastane yapısından Roman bölgesinin fotoğraflarının çekilerek hazırlandığı Şekil 10'de Roman bölgesini yüksek katlı yapılaşmanın 4 yönden sarmaya başladığı görülmektedir. Ayrıca yüksek katlı yapılaşmalardan alçak katlı yapılaşmalara sert geçişlerin olması Roman bölgesini çok keskin bir şekilde fiziksel mekânda çevresinden ayrı kılmakta ve belli etmektedir (Şekil 10).

FİZİKSEL MEKANDA AYRIŞMA



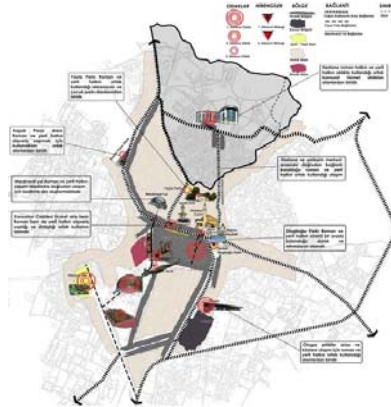


Şekil 10. Fiziksel Mekânda Ayrışma

- Kent İmgeleminde Ayrışma

Romanların günlük ihtiyaçlarını kendi bölgelerinden karşıladıkları gözlemlenmiştir. Bu durumu daha iyi analiz edebilmek için Kırklareli merkezi genelinde bir imaj analizi yapılmış ve çeşitli odaklar, nirengiler,

bölgeler, bağlantılar, sınırlar ve gözlemsel analizle desteklenen bu analiz kapsamında Roman halkının hangi noktalar ile ilişkili oldukları, Roman olmayan halk ve Roman halkın birlikte kullandıkları kentsel mekânlar analiz edilmiştir (Şekil 11).



Şekil 11. İmaj Analizi

Çalışma alanı merkezinde kalan Araştırma Hastanesi Roman olmayan ve Roman halkının kullandığı bir odak noktası olup, yaya hareketliliği Namazgâh Caddesi bağlantısıyla sağlanmaktadır. Çalışma alanı sınırında kalan Yayla Parkı Roman olmayan halkın ve Romanların kullandığı bir odak noktadır.

Çalışma alanında ticaret alanlarının eksikliğinden dolayı Romanlar Karaumur Caddesini Roman olmayan halkla birlikte yoğun olarak kullanmaktadır. İstasyon, İstasyon Altı, stadyum, uçak ve çevresi gibi bölgelerde ise Kırklareli'nin Roman halkının

yoğun kullanımı ve Romanların bu bölgeleri çok sık kullanmadıkları gözlemlenmiştir.

TARTIŞMA

Her kentsel çevrede farklı grupları, işlevleri ve alanları ayıran görünür ya da görünmez sınırlar yer almaktadır (Madanipour, 2020). Çeşitli grupların mükemmel bir şekilde eşit dağılımını sağlamak neredeyse imkânsızdır (Arbaci, 2019). Mekânsal ayrışma çalışmaları kapsamında sosyo-mekânsal ayrım çalışmalarının ana odağını ampirik analizlerin oluşturduğu, sosyal sınıfların bileşimi, cinsiyet, konut kalitesi ve yaş dahil olmak üzere sosyal ekonomik duruma odaklanılan (Xian et al., 2022) ve sosyal bütünleşme politikalarının geliştirilmesinde temel bilgi kaynağı olarak değerlendirilerek (Schnell et al., 2015) kentlerin şekillendirilmesi ve planlanmasına katkı sağlayan çeşitli çalışmalar bulunmaktadır (Qiao et al., 2021). Kentte yer alan mekânsal birimleri çeşitli analiz teknikleri aracılığıyla analiz ederek ve sınıflandırarak gerçekleştirilen kentsel ayrışma süreçleri araştırmacıların ilgisini çeken konulardır (Niembro et al., 2021). Ayrışma üzerine gerçekleştirilen geleneksel çalışmaların birçoğu geleneksel mekânlarda mesken, ırk, cinsiyet, meslek ve gelir vb. gibi özellikleri ölçen matematiksel endeksler kullanarak yerleşim yeri veya idari birimler ile anket verileri veya nüfus sayımı verilerinin birleşimine odaklanan ayrışma çalışmalarını ele almıştır (Qiao et al., 2021). Fakat kentsel çevre özellikleri tarafından etnik ayrışmanın coğrafi kalıplarının nasıl şekillendiği ve demografik, ekonomik ve konut özellikleri arasında nasıl değiştiğini ele alan konuların

yeterince ele alınmadığı ve etnik ayrım ile kentsel çevre özellikleri arasında ilişkiyi ele alan çalışmaların az olduğu belirtilmektedir (Patias et al., 2023). Ayrıca günümüzde ayrışma çalışmalarının, bireysel faaliyet alanlarına dayalı olarak yürütülmesi gerekliliği savunulmaya başlanmış ve ayrışmayı şekillendirmede insan hareketliliğinin rolü araştırmalarda ön plana çıkmıştır (Qiao et al., 2021). Günümüzde zaman, mekân, hareketlilik ve aktivite bileşenlerini bütünleştiren bir çerçeve kullanarak sosyo-mekânsal ayrışmayı ele alan çalışmalar, sürdürülebilirliğin üç boyutunu oluşturan çevresel, ekonomik ve sosyal unsurlar ile konut ayrımcılığı arasındaki ilişkiyi ele alan çalışmalarda önemlidir (Xian et al., 2022; Buck et al., 2021). Bu çalışma kapsamında ise öncelikle “kent makroformunun değişimi ile mekânsal ayrışma”, daha sonra “konumsal özellikler ile mekânsal ayrışma” son aşamada ise “fiziksel mekân özellikleri ile mekânsal ayrışma” ve “kent imgeleminde ayrışma” gözlemlenmiştir. Böylece Romanların ve Roman yaşam alanlarının “hem imgesel hem mekânsal hem de sosyal anlamda kent merkezi ve diğer kent yaşayanları ile ayrışması bütüncül olarak değerlendirilmiştir. Ayrıca farklı bölgeler ve kentlerde yaşayan Romanların farklı ihtiyaçları ve olanaklarının bulunduğu ele alındığında, gerçekleştirilen bu çalışma ile çalışma alanının kentle bütünleştirilerek, farklı ihtiyaç ve olanaklara yönelik potansiyeli ortaya çıkarılmıştır.

Yapılan mekânsal analiz çalışmaları Roman bölgesinde yaşam standartlarının geliştirilmesinde fiziksel ihtiyaçların

karşılanmasında altlık olabilecek bir sistemle ele alınmış olup, bölgede ihtiyaç niteliğindeki tüm gereksinimlerin planlı bir şekilde çözümlenebileceği görülmektedir. Ancak çalışma alanı diğer kentsel bölgelere göre daha özel bir alandır. Bu nedenle alana getirilecek fikir önerilerini yönlendirmesi amacıyla alana yaklaşım tartışması yapılmış ve bu bölgenin mekânsal olarak kent merkezinden ayrılmasının, yaşam alanlarının diğer bölgelerden tecrit edilmiş şekilde sürdürülmesinin nedenleri, Roman olmayan halk tarafından mekânsal açıdan neden bu bölgeden uzak kalındığı objektif olarak değerlendirilmeye çalışılmıştır. Sosyal donatılarının fazlalığı, yaya öncelikli yolları, konforlu mekânları, büyük yeşil alanları, aktivite çeşitliliği ve güvenli mekân olanaklarının olması, kent merkezinin tercih edilebilirliğini ve buna bağlı olarak kullanım yoğunluğunu arttırmaktadır. Ancak bu imkânları Roman bölgesinde gerçekleştirmek bu bölgenin kullanılabilirliğini ve yaşanabilirliğini arttırmada, mekânsal bütünleşmeyi sağlamada yeterli olabilir mi?

Bu soru üzerine odaklanıldığında Roman bölgesinin diğer kentsel alanlarla bütünleşmesini sağlamak ancak Romanların kültürel yapısının, geleneklerinin ve renkli hayatlarının fikir önerileri getirilerek değerlendirilmesi ve onların kendilerine has dünyasını Roman olmayan halka açarak mekânsal bütünleşmenin sağlanabileceği öngörülmektedir. Bu doğrultuda Roman bölgesinde Romanların etnik kimliklerini ön plana çıkartan, akılda kalan ve merak duygusu uyandıran mekânların ve kent merkezinde olmayan çeşitli imkânların bu

bölgede yaratılmasının önemli olduğu sonucuna varılmıştır.

SONUÇ

Bu çalışma kapsamında kent makroformunun değişimi ele alınarak, Kırklareli'nde yaşayan Roman olmayan ve Roman vatandaşların mekânsal ayrışma süreci araştırılarak Kırklareli'nde yaşayan Roman olmayanların ve Romanların mekânsal ayrışma süreci ortaya çıkartılarak ayrışmanın çözümüne ilişkin öneriler getirilmiştir. Çalışma kapsamında gerçekleştirilen konum, ulaşım, erişilebilirlik, güvenlik, donatı yeterliliği, yaşam alanları ve yapı-yapı çevresi tüm analiz sonuçlarında Roman bölgesinin sosyo-mekânsal yapılanması ile kent bütününden ayrılmış bir yerleşim olduğu, Roman ve Roman olmayan halkın ayrışma alanlarına dair gözlemsel çalışmalarda ise sosyal ayrışmanın da açık olarak hissedildiği görülmektedir. Bu kapsamda geliştirilen öneriler; Romanların etnik yapısına, kültürlerine, geleneklerine ve inançlarına uygun şekilde geliştirilmiştir. Roman halkının ekonomik olarak kalkınmasında istihdam yaratılması, düzenli gelir sağlanması, geleneksel mesleklerin yaşatılması temel hedef olup, ayrıca projelerin uygulanabilmesinde bir yönetim sistemi önerilmektedir.

Çalışma alanında etaplar halinde, çok aktörlü bütüncül planlama ve kentsel tasarım ölçeğinde projeler üretilmesi önemlidir. Ayrıca bu projelerin kent yönetiminde yer alan valilik, belediye, il özel idaresi, muhtarlıklar, Romanları temsil eden kurum, kuruluşlar ve sivil toplum kuruluşları ile iş birliği yapılarak Roman olmayan halk

katılımını da sağlayarak sosyal, ekonomik ve mekânsal problemleri birlikte düşünerek çözümlenmesi en önemli noktalar. Roman halkının kentin ayrılmaz bir parçası olarak kabulü ve Romanların süregelen en büyük sorunu olan ekonomik sıkıntı ve işsizliğe cevap verilebilmesi amacıyla tüm fikir önerilerinin altında ekonomik bir yarar gözetilmiştir. Bu kapsamda öncelikle Roman Bölgesini kent merkezine bağlayan ana cadde (Namazgâh Caddesi) ve bu caddeye bağlanan tali yollarda Romanların etnik kültürel özellikleri değerlendirilerek bir “zanaat sokağı” geliştirilebilir. Bu sokakta sepetçilik, süpürgecilik, el sanatları ve demircilik mesleklerini tekrardan yaşatabilecekleri hem Roman olmayan halka satış yapıp hem de isteyene bu geleneksel işlerini öğretebilecekleri, Roman bölgesinin girişinden çıkışına kadar uzanan birkaç aks üzerinde ticari alanlar oluşturulabilir. Bu sokakla birlikte müzik ve sanatla olan kuvvetli bağlarından dolayı ise enstrüman imalat, satış yerlerini ve çalgıcı kahvelerini içeren “sanat sokağı” oluşturulabilir. Çalışma alanında Roman ve Roman olmayan halkın bir arada nadiren tesadüfen bulunduğu kent çeperlerine yakın Kırklareli Merkez ilçesinin en yüksek yerini oluşturan bir bölgede, Roman geleneklerinde var olan ve Roman olmayan halk ile Romanların birlikte kutladığı “kakava” şenliklerini gerçekleştirebilecekleri ve birçok festival, kutlama, şenliğin düzenlenebileceği bir “festival alanı” ve seyir alanları oluşturulabilir. Romanlar halen hayvancılıkla uğraştıklarından dolayı ve özellikle çoğu ailenin neredeyse atının olmasından kaynaklı “hara” fikri önerilmiştir. Harada atların yaşam alanları ve gezinme

alanları ile birlikte, hem atlarının düzenli olarak yaşayabilecekleri bir alan, hem de ziyaretçilerin gelmesiyle ekonomik olarak gelir sağlanabilecek ve Romanlar için istihdam yaratılabilecek bir alan olacaktır. Kâğıt toplayıcılığı yapan Romanların bu işten sürekli ve daha fazla para kazanabilmeleri için yerel yönetimlerin destek ve teşviki ile daha sistematik bir gelir kapısı geliştirilebilecek öneriler arasında yer alabilir.

Tüm bu fikir önerileri, Roman halkının ekonomik anlamdaki sıkıntılarını ve sorunlarını çözmeye, Roman ve Roman olmayan halkın ortak kullandığı alanları arttırmaya ve mekânsal ayrışmanın giderilmesi amacımıza yönelik olarak geliştirilmiştir. Çalışma alanı ve bu alanda yaşam sürdüren Romanların sorun ve potansiyellerine yönelik detaylı bilgiler ve iştirakçilerle birlikte getirilen çözüm önerileri Kırklareli kentinin Sürdürülebilir Kalkınma Hedeflerine (özellikle yoksulluğa son, eşitsizliklerin azaltılması, sağlıklı ve kaliteli yaşam, açlığa son amaçları) ulaşmasında da önemli katkılar sunabilecek niteliktedir.

KAYNAKÇA

- Arbacı, S. (2019). Ethnic segregation, housing systems and welfare regimes in Europe. *European Journal of Housing Policy*, 7(4), 401-433. <https://www.doi.org/10.1080/14616710701650443>
- Bayraktutan Y., Akbulut F., & Özbilgin M. (2016). Mekansal ayrışma: İktisadi dinamikleri ve Türkiye üzerine bir değerlendirme. *The Journal of International Social Research*, 9(43), 1669-1682.



- Buck, K. D., Summers, J. K., & Smith, L. M. (2021). Investigating the relationship between environmental quality, socio-spatial segregation and the social dimension of sustainability in us urban areas. *Sustainable Cities and Society*, 67(1), 1-11. <https://www.doi.org/10.1016/j.scs.2021.102732>
- Cobutoğlu, S. A. (2021). Çingenerlerin "Yerleşme Stratejileri"nin türk edebiyatına yansması. *Türk Dili ve Edebiyatı Dergisi*, 61(2), 561-584. <https://www.doi.org/10.26650/TUD-ED2021-931814>
- Fırat, M. (2022). Geçmişten günümüze çingene göçleri: Sosyo-tarihsel bir bakış. *İçtimaiyat*, (Göç ve Mültecilik Özel Sayısı), 36-52. <https://www.doi.org/10.33709/ictimaiyat.1111454>
- Gökbilgin, M. T. (1956). Kanuni Sultan Süleyman devri başlarında Rumeli eyaleti livaları, şehir ve kasabaları. *Bellekten*, 20(78), 247-286.
- Kayal, F. Ş. (2019). Kırklareli'nde yaşayan yerli romanların sosyal kimlik algıları ile ilgili saha araştırması. *Kırklareli Üniversitesi Sosyal Bilimler Dergisi*, 3(2), 120-129.
- Kaya, T., A., & Kutlu, S. (2022). Kentsel morfoloji yaklaşımı ile Sakarya/Hendek kentsel dönüşüm uygulamasının irdelenmesi. *International Refereed Journal of Design and Architecture*, 26, 133-163. <https://www.doi.org/10.17365/TMD.2022.TURKEY.26.06>
- Kırklareli Bel. (2022). *Kırklareli belediyesi planlama müdürlüğü arşivi*.
- Kırklareli Kütüphane Arşivi. (2022). *T.C. kültür ve turizm bakanlığı, Kırklareli il halk kütüphanesi*.
- Koçak H., & Gencer M. (2020). *Mekânsal ayrışma ve sosyal dışlanma bağlamında roman vatandaşları: Yeşilyurt örneği*. İçinde O. K. Gül, B. Kurt, C. C. Çakmakçı (Ed.), IV. Uluslararası Türklerin Dünyası Sosyal Bilimler Sempozyumu (ss. 209-216), Kıbrıs İlim Üniversitesi.
- Madanipour, A. (2020). Can the public space be a counterweight to social segregation?. In S. Musterd, (Ed.), *Handbook of Urban Segregation* (pp. 170-184). Edward Elgar Publishing.
- Musterd, S. (2020). Urban segregation: Contexts, domains, dimensions and approaches. In S. Musterd, (Ed.), *Handbook of Urban Segregation* (pp. 2-18). Edward Elgar Publishing.
- Niembro, A., Guevara, T., & Cavanagh, E. (2021). Urban segregation and infrastructure in Latin America: A neighborhood typology for Bariloche, Argentina. *Habitat International*, 107(1), 102294. <https://www.doi.org/10.1016/j.habitatint.2020.102294>
- Özçakı, M. (2014). Sulukule Mahallesi'nde "modernlik" isteğinin ifadesi ve etkileri. *International Refereed Journal of Design and Architecture*, 1(1), 53-66.
- Park, Y. M., & Kwan, M. P. (2018). Beyond residential segregation: A spatiotemporal approach to examining multi-contextual segregation. *Computers, Environment and Urban Systems*, 71(1), 98-108. <https://www.doi.org/10.1016/j.compenurbsys.2018.05.001>
- Patias, N., Rowe, F., & Arribas-Bel, D. (2023). Local urban attributes defining ethnically segregated areas across English cities: A multilevel approach. *Cities*, 132(1), 103967. <https://www.doi.org/10.1016/j.cities.2022.103967>
- Piekut, A. (2021). Re-theorising spatial segregation: a european perspective. In G. Pryce, Y. P. Wang., Y. Chen, J.



- Shan, H. Wei (Eds.), *Urban Inequality and Segregation in Europe and China Towards a New Dialogue* (pp. 13-38). Springer International Publishing. <https://doi.org/10.1007/978-3-030-74544-8>. 13-38
- Qiao, M., Wang, Y., Wu, S., Fu, X., Gu, Y., & Dou, M. (2021). A realistic and multilevel measurement of citywide spatial patterns of economic segregation based on human activities. *Cities*, *110*(1), 103067. <https://www.doi.org/10.1016/j.cities.2020.103067>
- Sabatini, F., Cáceres, G., & Cerda, J. (2001). Segregación residencial en las principales ciudades chilenas: Tendencias de las tres últimas décadas y posibles cursos de acción. *EURE (santiago)*, *27*(82), 21-42. <https://www.doi.org/10.4067/S0250-71612001008200002>
- Schnell, I., Diab, A. A. B., & Benenson, I. (2015). A global index for measuring socio-spatial segregation versus integration. *Applied Geography*, *58*(1), 179-188. <https://www.doi.org/10.1016/j.apgeog.2015.01.008>
- Shen, Y. (2019). Segregation through space: A scope of the flow-based spatial interaction model. *Journal of Transport Geography*, *76*(1), 10-23. <https://www.doi.org/10.1016/j.jtrangeo.2019.02.007>
- Sykora, L. (2009). New socio-spatial formations: places of residential segregation and separation in Czechia. *Tijdschrift voor economische en sociale geografie*, *100*(4), 417-435. <https://www.doi.org/10.1111/j.1467-9663.2009.00550.x>
- Van Ham, M., & Tammaru, T. (2016). New perspectives on ethnic segregation over time and space. A domains approach. *Urban Geography*, *37*(7), 953-962. <https://www.doi.org/10.1080/02723638.2016.1142152>
- Xian, S., Qi, Z., & Yip, N. M. (2022). Beyond home neighborhood: mobility, activity and temporal variation of socio-spatial segregation. *Journal of Transport Geography*, *99*(1), 103304. <https://www.doi.org/10.1016/j.jtrangeo.2022.103304>
- Yılmaz, D. G. (2020). Mekânsal ayrışma bağlamında bireylerin düşünceleri ve deneyimleri. *Ata Planlama ve Tasarım Dergisi*, *4*(2), 73-82.

EXTENDED ABSTRACT

Introduction: The change in worker-labor dynamics and sectoral structuring trends that started with the industrial revolution, technological developments and today's globalization process are the most important factors in the emergence of spatial segregation in cities (Koçak & Gencer, 2020). In this process of change, while social inequalities and inequalities in income levels caused a separation between individuals and communities, ethnic and cultural differences created the environment for both social exclusion and spatial segregation. The term discrimination is equated with social inequalities, social exclusion and even poverty (Sabatini et al., 2001). Social and spatial discrimination, which is a reflection of power imbalances between different social groups, creates patterns of differentiation and stratification that continue to exist as permanent spatial expressions in the urban environment according to their historical context, socio-economic position, age, gender and ethnic origin (Madanipour, 2020). Urban spatial segregation is the disproportionate concentration of individuals constituting a



group in a specific urban area when compared to the groups that make up the urban population, these groups are spatially segregated at various scales and on the basis of socio-demographic characteristics such as ethnicity, religion, income, education, age (Yılmaz, 2020). There are visible or invisible boundaries separating different groups, functions and spaces in every urban environment (Madanipour, 2020). It is almost impossible to achieve a perfectly equal distribution of various groups (Arbaci, 2019). Considered through economic dynamics; spatial segregation is a result of the differentiation of population groups that differ from each other economically and socially in the choice of settlement. It is typical for the high income group to be located in places isolated from the rest of the society, or for the low income group to migrate to the city without qualifications and property, to settle in certain areas of the city and generally in the suburbs (Bayraktutan et al., 2016). Studies have shown that people living in segregated areas generally have limited access to public services and have less education, employment opportunities and housing options, and it is known that individuals living in these areas are more exposed to environmental hazards (Park & Kwan, 2018), (Patias et al., 2023). Having a significant population among ethnic groups, the Gypsies adopted nomadic-nomadic status in the countries where they settled primarily after the great migrations, regardless of economic reasons. However, as a result of the fact that their livelihood strategies based on specialized crafts (Firat, 2022) lost their validity in the face of the transformation that

started with industrialization in production, they had to settle down. It is seen that the Gypsies, who have been exposed to social exclusion for centuries with their different ethnic and cultural identities, traditions, different lifestyles, have also become spatially differentiated with their sedentary life. Even if they live far from the city center in terms of urban life and choice of location, integration of the Gypsies with the city and its inhabitants, raising their living standards to a higher level is necessary for the right to equality and a holistic city administration. In this context, spatial segregation studies are a very important study subject for ensuring social integrity and creating sustainable cities of the future. **Aim:** Within the scope of this study, it is aimed to reveal whether the places where the Gypsies live in Kırklareli Central district are spatially separated from the city center and at the same time segregated, and to propose suggestions for the solution of this segregation. **Method:** Information document collection, mapping, observation, photographing and spatial analysis methods were used in this study, The examination stages of the spatial segregation were handled in three stages in the spatial analysis studies, 1st Stage: "Mapping Spatial segregation with Urban Macroform Change" (Pre-Republic, 1923-1950, 1950-1980, 1980-2000 and the change of urban macroform after 2000.), 2nd Stage: "Spatial Features" (Study Area Available, Location, Transportation and Circulation, Accessibility of Reinforcement Area), 3rd Stage: "Physical Space Features" (Building Properties, Texture Analysis, Building-Road Relationship, Lighting and Security, Presence of Urban



Furniture and Weathering Analysis in Physical Space). Analysis of "Disintegration in the Urban Imagination" analysis regarding the readability of the Gypsy's region within the whole of Kırklareli, and the separation of the Gypsies and their region with the city center and other city dwellers, both imaginatively, spatially and socially, were evaluated. **Results and Conclusion:** In the results of the analysis of location, transportation, accessibility, security, equipment adequacy, living spaces and building-building environment, it was observed that the Gypsies region is a settlement separated from its socio-spatial structure and urban integrity, and in observational studies on the segregation

areas of the mobility of the Gypsies and indigenous people. It is seen that social segregation is also clearly felt. As a result, within the scope of the analysis data obtained, it has been focused on solving the economic difficulties and problems of the Gypsies in accordance with the ethnic structure, culture, traditions and beliefs of the Gypsies. With the help of the data obtained in this context, suggestions for space including increasing the common usage areas of the Gypsies and local people and eliminating the spatial separation by improving socialization opportunities, and ideas covering the actors and target groups that can take part in the implementation of these proposals have been developed.