

İÇ MİMARLIK BÖLÜMÜ ÖĞRENCİLERİNİN BÖLÜM TERCİH ETME NEDENLERİNİN BELİRLENMESİ ÜZERİNE BİR ARAŞTIRMA: ESKİŞEHİR TEKNİK ÜNİVERSİTESİ ÖRNEĞİ ¹

A RESEARCH ON DETERMINATION REASONS FOR INTERIOR ARCHITECTURE DEPARTMENT STUDENTS PREFERENCE THE DEPARTMENT: ESKİŞEHİR TECHNICAL UNIVERSITY CASE

Tuğba LEVENT KASAP¹, Gül AĞAOĞLU ÇOBANLAR², Ümmü ERTUĞRUL³

¹Karamanoğlu Mehmetbey Üniversitesi, Sanat, Tasarım ve Mimarlık Fakültesi, İçmimarlık ve Çevre Tasarımı Bölümü, Karaman / Türkiye

²⁻³Eskişehir Teknik Üniversitesi, Mimarlık ve Tasarım Fakültesi, İç Mimarlık Bölümü, Eskişehir / Türkiye

ORCID ID: 0000-0001-7319-8116¹, 0000-0002-2324-7327², 0000-0003-4043-3719³

Öz: Amaç: Bu araştırma, Eskişehir Teknik Üniversitesi İç Mimarlık Bölümü öğrencilerinin bölümü seçme nedenlerini belirlemek amacıyla yapılmıştır.

Yöntem: Çalışmada, Eskişehir Teknik Üniversitesi İç Mimarlık Bölümüne 2021-2022 Güz döneminde kayıt yaptırmış olan 105 birinci sınıf öğrencisine araştırmacılar tarafından hazırlanan yapılandırılmış ve yarı yapılandırılmış soruları içeren bilgi formu e-posta aracılığıyla gönderilmiştir. Elde edilen veriler bilgisayar ortamında SPSS programında betimsel istatistik (en düşük değer, en yüksek değer, aritmetik ortalama, standart sapma) analizleri yapılarak incelenmiştir. Açık uçlu soruların değerlendirilmesi ise araştırmacılar tarafından kodlanarak yapılmıştır.

Bulgular: Çalışmada tercih etme nedenlerinin ortaya koyulabilmesi için aritmetik ortalama değerinden ve frekanslardan faydalanılmıştır. Bölümü tercih edenlerin %73,6'sının kadın olduğu bu çalışmada tercih etme nedenleri arasındaki etkili faktörlerin bireysel faktörler arasında yer aldığına, etkisi en az olanın 1,83 aritmetik ortalama değeri ile aktörler olduğu bilgisine ulaşılmıştır. Ayrıca öğrencilerin %96,5'inin meslek bilgi sahibi olduğu ortaya çıkmıştır. Mesleğin tanımına ilişkin sorulan soruda ise öğrencilerin %73,3'ünün meslek tanımı ile ilişkili olmayan tanımlamalar yaptığı bilgisine ulaşılmıştır.

Sonuç: Öğrencilerin bölümü tercih etmelerindeki en etkili faktörlerin faktörlerin bireysel faktörler arasında yer alan mesleğin kendilerini mutlu etmesi ve kendi isteklerini gerçekleştirmeleri olurken, en etkisiz faktörün ise dışsal aktörler olduğu, öğrencilerin kendi istekleri doğrultusunda tercih etiketleri ortaya çıkmıştır.

Anahtar Kelimeler: İç mimarlık, Meslek Tercih, Meslek Tercihinde Etkili Faktörler ve Aktörler, Eskişehir Teknik Üniversitesi, Türkiye

Abstract: Aim: This study was carried out to determine the reasons for choosing the department of interior architecture at Eskişehir Technical University.

Method: In the study, a questionnaire prepared by the researchers and approved by the Ethics Committee was sent to the 105 first year students who were enrolled via e-posta in the Department of Interior Architecture of Eskişehir Technical University in the 2021-2022 Fall semester. The obtained data were evaluated using descriptive statistics in a computer environment.

Findings: In the study, arithmetic mean value and frequencies were used to reveal the reasons for preference. In this study, in which 73.6% of those who preferred the department were women, it was found that the most effective factors among the reasons for choosing the department were among the individual factors, and the actors with the least effect were the actors with an arithmetic mean value of 1.83. In addition, it has been revealed that 96.5% of the students have professional knowledge. In the question about the definition of the profession, it was learned that 73.3% of the students' made definitions that are not related to the definition of profession.

Conclusion: It has been revealed that the most effective factors in students' preference for the department are that the profession, which is among the individual factors, makes them happy and that they realize their own wishes, while the most ineffective factor is external actors, and students prefer them in line with their own wishes.

Keywords: Interior Architecture, Profession Preference, Effective Factors and Actors in Profession Preference, Eskişehir Technical University, Türkiye

¹ Sorumlu Yazar / Corresponding Author: Tuğba LEVENT KASAP, Karamanoğlu Mehmetbey Üniversitesi, Sanat, Tasarım ve Mimarlık Fakültesi, İçmimarlık ve Çevre Tasarımı Bölümü, Karaman / Türkiye, levent.tugba@gmail.com, Geliş Tarihi / Received: 03.12.2022, Kabul Tarihi / Accepted: 01.04.2023, Makalenin Türü / Type of Article (Araştırma – Uygulama / Research -Application), Çıkar Çatışması / Conflict of Interest: Yok / None, “Etik Kurul Raporu Var – (Eskişehir Teknik Üniversitesi Etik Kurul Sayı: E-87914409-050.03.04-47146 Tarih: 06.12.2021 bilgileri ile izinleri alınmıştır.)



GİRİŞ

Meslek, bireylerin eğitimlerini alarak, hizmet veya ürün ortaya koymaları ve kazançları doğrultusunda yaşamlarını sürdürebilmelerini sağlayan, bilgi ve beceriye dayalı, kuralları belli olan etkinliklerin bütünü olarak tanımlanabilir. Türk Dil Kurumu, mesleği “Belli bir eğitim ile kazanılan, sistemli bilgi ve becerilere dayalı, insanlara yararlı mal üretmek, hizmet vermek ve karşılığında para kazanmak için yapılan, kuralları belirlenmiş iş” şeklinde tanımlamıştır¹. Akdoğan ise mesleği “tutulan yol, bir kimsenin geçimini sağlamak için sürekli yaptığı iş, uğraş, çığır, okul, ekoldür” şeklinde tanımlamıştır (Akdoğan, 2008:79). Meslek kavramından çoğunlukla para kazanma işi olarak söz edilse de ‘meslek’ kavramının ‘iş’ kavramından farklı olduğunu vurgulamak ve bu iki kavramı karıştırmamak gereklidir. Meslek sahibi olmayan bireyler ekonomik yaşantılarını sürdürebilmek ve hayatlarının devamlılığını sağlayabilmek için iş sahibi olabilirler. Bu durumda mesleğin bilgi ve beceri gibi farklı nitelikler gerektirmesi, psikolojik ve sosyolojik olarak bir doyum sağlaması yönleri ile ‘iş’ kavramının ‘meslek’ kavramından ayrıştırıldığı söylenebilir (Karadağ, 2002:2).

Meslekler, bireylerin neredeyse tüm yaşamı boyunca gerçekleştirdikleri hizmet ve ürünlerin tamamı olarak nitelendirilebileceğinden meslek seçimi de bu doğrultuda önem kazanmaktadır. Bireylerin kendileri en iyi ifade edebilecekleri, yaşam boyunca gerçekleştirmekten keyif

alabilecekleri ve bireysel kişilik özelliklerine uygun mesleğe yönelmeleri hem kendileri için doğru bir karar olabilir hem de toplumsal açıdan fayda sağlayabilir (Çelik ve Üzmez, 2014:95)”. Bireyler ilgi alanlarına, becerilerine ve kişilik özelliklerine uygun olan meslekleri tercih ettiklerinde, hem hayatları boyunca mesleklerini gerçekleştirmekten sıkılmayacak, hem daha verimli bir meslek hayatına sahip olacaklardır (Dinç, Cangöl ve Söğüt, 2017:16). Bu nedenle meslek seçimi yapmak hayati önem taşımaktadır.

Ülkemizde ilköğrenim ve ortaöğrenimini tamamlayan öğrenciler Ölçme, seçme ve Yerleştirme Merkezi (ÖSYM) tarafından düzenlenen Yükseköğretim Kurumları Sınavı’na (YKS) girerler ve bu sınav sonucunda bir puan elde ederler. Bu puan doğrultusunda kimi zaman istedikleri bölümleri kimi zaman puanının yettiği bölümleri tercih etmektedirler. Bu durum ise öğrencinin yeteneğinin olmadığı, yalnızca bir meslek sahibi olabilmek amacıyla tercih yapmasına neden olmaktadır. Başka bir ifadeyle bilinç dışı bir tercih yapılmasına neden olmaktadır (Çelik ve Üzmez, 2014:95).

Bireylerin meslek tercihi yapmalarında sosyo-demografik özellikleri, iş avantajları, yetenek ve ilgi gibi faktörler ya da aile, arkadaş, öğretmen ya da tanıdık gibi aktörler etkili olabilmektedir. Tercih edilen mesleğin, bireyin kendini en iyi ifade edebileceği, en verimli gerçekleştirebileceği faaliyetleri

¹ <https://sozluk.gov.tr/>

içermesi ve kendini de doyumda hissedebileceği bir alanda olması, hem bireyin tüm yaşantısını uğraş alanı ile geçirmesi bakımından, hem de mesleğini gerçekleştirdiği alan çevresinde ülke geleceği açısından önem taşımaktadır. (Karaman, Yıldırım ve Ertürk, 2018: 156). Meslek Seçimi bireyin hayatını yönlendirecek en önemli kararlardan biridir. Her meslek farklı ilgi alanları ve yetenekler gerektirir. Bu nedenle de birey kendi ilgi alanları, beklentileri ve yetenekleri doğrultusunda tercih etmiş olduğu meslekte mutlu, başarılı ve verimli olabilir (Dinç, ve diğ., 2017:16).

Bu doğrultuda çalışmada 2021 yılında Eskişehir Teknik Üniversitesi (ESTÜ), Mimarlık ve Tasarım Fakültesi (MTF), İç Mimarlık Bölümü'ne yerleşen ve kayıt yaptıran öğrencilerin bölüm/meslek tercih nedenlerin belirlenmesi ve incelenmesi amaçlanmıştır.

AMAÇ

Bu çalışmada, Türkiye'de İç Anadolu bölgesi, Eskişehir ilinde bulunan ve bir devlet üniversitesi olan ESTÜ, MTF, İç Mimarlık Bölümü'ne 2021-2022 yıllarında kayıt yaptıran birinci sınıf öğrencilerinin, bu mesleği tercih etmelerinde rol oynayan aktör ve faktörleri anlamak ve öğrencilerin bu mesleği hangi düzeyde bildiklerini ortaya koymak için bilgi almak amaçlanmaktadır. Bu amaç doğrultusunda araştırma kapsamında şu sorulara yanıt aranmaktadır:

1. İç mimarlık bölümünü/mesleğini seçen öğrencilerin bu mesleği tercihlerinde etkili olan aktörler nelerdir?

2. İç mimarlık bölümünü/mesleğini seçen öğrencilerin bu mesleği tercihlerinde etkili olan faktörler nelerdir?

3. İç mimarlık bölümünü/mesleğini seçen öğrencilerin bu mesleği hangi düzeyde bilmektedirler?

Yapılan alan yazın taramasında iç mimarlık öğrencilerinin bölümü neden tercih ettiklerine ilişkin bir çalışmaya rastlanmamış olması ve bu çalışmanın yapılabilecek daha kapsamlı araştırmalara yöntem ve teknik yönünden örnek teşkil etmesi bakımından önem taşımaktadır.

KAPSAM

Bu çalışma ESTÜ, MTF, İç Mimarlık Bölümü'nde gerçekleştirilmiştir. İki araştırmacının öğretim elemanı olarak bu kurumda görev yapıyor olması çalışmanın ulaşılabilirliğini sağlayacağından dolayı çalışma bu üniversitede gerçekleştirilmiştir. Daha önceki dönemde kayıt yaptıran öğrencilerin bölüm tercihine ilişkin bilgileri unutmış olabileceklerinden yalnızca 2021-2022 güz döneminde kayıt yaptıran öğrenciler araştırma kapsamında değerlendirilmiştir. ESTÜ, MTF, İç Mimarlık Bölümü'ne ÖSYM'nin gerçekleştirmiş olduğu YKS sonucunda elde ettikleri sayısal puanla (en düşük 287,43822 ve en yüksek 384,35171 puan) toplam 72 öğrenci yerleşmiştir. Türkiye'de ÖSYM'nin gerçekleştirildiği YKS ile birinci yerleştirme işlemleri sırasında herhangi bir üniversiteye yerleşemeyen veya herhangi bir tercihte bulunmayan adaylara ikinci YKS ek yerleştirme tercihi sunmaktadır. Bunun sonucunda İç mimarlık bölümüne 2 öğrenci

yerleşmiştir. Bununla birlikte Türkiye’de iki yıllık ön lisans programlarından mezun olan öğrencilerin örgün öğretim olan dört yıllık lisans programlarına geçiş yapmaları için ÖSYM tarafından uygulanan Dikey Geçiş Sınavı (DGS) uygulanmakta ve adaylara okudukları ön lisans programıyla ilişkili bir lisans programı tercih etme hakkı **YÖNTEM**

Bu araştırma amacı doğrultusunda bilgi edinmeyi hedeflediğinden nitel araştırma yöntemlerine dayandırılmıştır. Elde edilen veriler betimsel olarak analiz edilmiştir. Tüm birinci sınıf öğrencilerinin demografik bilgileri ile iç mimarlık bölümünü tercih etmelerindeki nedenlerine ilişkin bilgileri elde etmeye yönelik “İç mimarlık öğrencilerinin bölümü tercih etme nedenleri” bilgi formu oluşturulmuştur. Form temel olarak yedi bölümden oluşmaktadır. Birinci

sunmaktadır. Bu tercih sonucunda da 5 öğrenci yerleşmiştir. Pandemi döneminde kayıt donduran ve ders tekrarı yapan 26 öğrenci de dahil 105 öğrenci birinci sınıf eğitimine başlamıştır. Çalışmaya gönüllü katılmayı kabul eden 87 öğrenci ile araştırma gerçekleştirilmiştir.

bölüm katılımcıların demografik bilgilerini elde etmek üzerine kurgulanmıştır. 2., 3., 4. ve 5. bölümlerde öğrencilerin bölümü tercih etmelerinde etkili olan bireysel, sosyo-ekonomik, motivasyon ve sosyal beceri faktörlerine ilişkin, 6. bölümde ise öğrencilerin bölümü tercih etmelerinde etkili olan aktörlere ilişkin verilerin elde edilmesine yönelik 5’li likert soruları oluşturulmuştur. 7. bölümde ise açık uçlu yarı yapılandırılmış sorulara yer verilmiştir. İlk 6 bölümde verilen cevapların puan aralıkları aşağıda Tablo 1’de verilmiştir.

Tablo 1. Likert Puan Aralıkları

| | |
|------------|-------------------|
| 4.20-5.00 | Çok katılıyorum |
| 3.40-4.19 | Katılıyorum |
| 2.60-3.39 | Biraz katılıyorum |
| 1.80-2.59 | Katılmıyorum |
| 1.00- 1.79 | Hiç katılmıyorum |

Pilot Çalışma

Bilgi formu üç öğrenci ile pilot çalışmaya tabii tutulmuştur ve bu doğrultuda nihai haline karar verilmiştir. Üç öğrenci bilgi formunu doldurduktan sonra vermiş oldukları cevaplar doğrultusunda soru köklerinde ve

cevap şıklarında eksik ve hatalı ifadeler görülmüştür. Bu eksiklikler ve hatalar yeniden düzenlenerek bilgi formu son haline getirilmiştir. Bu pilot çalışma sonunda elde edilen veriler, araştırmanın genel verilerine dahil edilerek değerlendirilmiştir.

Araştırmaya pilot çalışma dahil toplamda 87 öğrenci katılmıştır. Katılımcı öğrencilerin

Sosyo-demografik bilgileri Tablo 2'de yer almaktadır.

Tablo 2. Katılımcı Öğrencilerin Sosyo-Demografik Bilgileri

| | | Frekans | Yüzdeler (%) |
|--|-------------------------------|----------------|---------------------|
| Cinsiyet | Kadın | 64 | 73,6 |
| | Erkek | 20 | 23 |
| | Belirtmek istemiyorum | 3 | 3,4 |
| Yaş | 17-19 | 45 | 51,7 |
| | 20-22 | 39 | 44,8 |
| | 23+ | 3 | 3,4 |
| Mezun olunan lise türü | Fen Lisesi | 9 | 10,3 |
| | Anadolu Lisesi | 71 | 81,6 |
| | Meslek Lisesi | 7 | 8 |
| Ailenin aylık gelir durumu | Asgari ücretin altında | 3 | 3,4 |
| | Asgari ücret | 10 | 11,5 |
| | 3.000,00-5.000,00 TL arasında | 34 | 39,1 |
| | 5.000,00 TL üzerinde | 39 | 44,8 |
| | Diğer | 1 | 1,1 |
| Ailenin ikamet ettiği yerleşim yeri | İl merkezi | 58 | 66,7 |
| | İlçe merkezi | 18 | 20,7 |
| | Kasaba/belde | 4 | 4,6 |
| | İl/ilçe merkezine bağlı köy | 6 | 6,9 |
| | Diğer | 1 | 1,1 |
| Annenin öğrenim durumu | Okur yazar değil | 1 | 1,1 |
| | İlköğretim | 27 | 31 |
| | Ortaöğretim | 33 | 37,9 |



| | | | |
|--|---------------------------------|----|------|
| | Lisans | 23 | 26,4 |
| | Lisansüstü | 3 | 3,4 |
| Babanın Eğitim Durumu | Okur yazar değil | 0 | 0 |
| | İlköğretim | 14 | 16,1 |
| | Ortaöğretim | 39 | 44,8 |
| | Lisans | 23 | 26,4 |
| | Lisansüstü | 11 | 12,6 |
| Yükseköğretim Kurumları Sınavına kaçınıcı giriş | Birinci giriş | 38 | 43,7 |
| | İkinci giriş | 43 | 49,4 |
| | Üçüncü ve daha fazla | 6 | 6,9 |
| Eskişehir Teknik Üniversitesi kaçınıcı tercih | Birinci sırada | 6 | 6,9 |
| | İkinci sırada | 11 | 12,6 |
| | Üçüncü sırada | 17 | 19,5 |
| | Dördüncü-onuncu sırada | 41 | 47,1 |
| | On birinci ve daha fazla sırada | 12 | 13,8 |

Ayrıca öğrencilere lisans program tercih listelerinde iç mimarlık lisans programı dışında hangi programların olduğu da sorulmuştur. Öğrencilerin tercih listesinde iç mimarlık dışında yer verdikleri ön lisans/lisans programları arasında mimarlık (34), peyzaj mimarlığı (5), endüstriyel/endüstri ürünleri tasarımı (13), şehir ve bölge planlama (3), moda tasarımı (1), ebelik (1), hemşirelik (6), beslenme ve diyetetik (5), iç mekân tasarımı (1), mütercim-tercümanlık (2), fizyoloji ve rehabilitasyon (3), odyoloji (1), matematik (2), uluslararası ilişkiler (1), veterinerlik (1),

mühendislik (52), öğretmenlik (6), kimya programları (1) yer almaktadır. Sadece iç mimarlık programını tercih eden dokuz öğrenci bulunmaktadır. Mühendislik programları arasında yazılım, inşaat, otomotiv, bilgisayar, malzeme bilimi, deniz işletme ve ulaştırma, endüstri/endüstriyel tasarım, kimya, biyomühendislik, mekatronik, havacılık ve uzay, uçak gövde bakım, maden ve makine mühendislikleri; öğretmenlik programları arasında ise matematik, özel eğitim ve uçak bakım öğretmenlik-programları yer almaktadır.

ARAŞTIRMANIN KISITLARI

Bu araştırma ESTÜ, MTF, İç Mimarlık Bölümü'ne 2021-2022 güz döneminde yerleşen yalnızca birinci sınıf öğrencilerine uygulanmıştır. İkinci, üçüncü ve dördüncü sınıf öğrencilerinin tercih etme nedenleri ile ilgili görüşleri öğrenim süreci içerisinde unutulabileceğinden ya da değişebileceğinden bu çalışmada kapsam dışı tutulmuştur. Ayrıca çalışmanın baş edilebilirliği bakımından yalnızca bir üniversitede gerçekleştirilmesi, bu çalışmadan çıkan sonuçlar doğrultusunda daha kapsamlı nicel bir araştırmanın yapılması öngörülmüştür. Araştırma, araştırmacılardan ikisinin bu kurumda görev yapıyor olması ve öğrencilere kolay ulaşılabilir olmasından dolayı ESTÜ, MTF, İç Mimarlık Bölümü'nde gerçekleştirilmiştir. Araştırmanın bir diğer sınırlılığı ise çalışmanın internet ortamındaki form aracılığıyla gerçekleştirilmiş olmasıdır. Çalışmanın bulguları ve sonuçları çalışmaya katılmayı kabul eden birinci sınıf öğrencilerin yanıtları ile sınırlıdır.

ARAŞTIRMA PROBLEMİ

İç mimarlık eğitiminde seçmeli ve zorunlu olmak üzere birçok ders verilmektedir. Bu derslerin bir bölümü teorik bir bölümü ise uygulamalı (çizim ve tasarım ağırlıklı) gerçekleştirilmektedir. Buna bağlı olarak araştırmacıların görev yaptığı derslerde öğrencilerle gerçekleştirilen gayri resmi iletişimler doğrultusunda öğrencilerin bir kısmının bu derslerin varlığından haberdar olarak, bilinçli ve istekli bir şekilde tercih ettikleri, bir kısmının ise hiçbir farkındalığı olmadan rastlantısal olarak ya da farklı nedenlere bağlı olarak tercih ettikleri, dersteki motivasyon ve başarılarının da bu doğrultuda değişkenlik gösterdiği gözlemlenmiştir. Bu durum araştırmacıların öğretim üyesi olarak görev yapmakta oldukları üniversite ve bölüm dahilinde öğrencilerin bölümü hangi nedenlerden dolayı tercih ettiği konusunun araştırılması gerekliliğini ortaya koymuştur.

KURAMSAL ÇERÇEVE

Meslek tercihinde birey öncelikle kendini tanımalıdır. Tan (2000: 124-125), meslek tercihi sürecinde bireyin nitelikleri ile ilgili özellikleri dört farklı başlık altında toplamıştır

| Bireyin Fiziksel Özellikleri | |
|------------------------------|---------------|
| Cinsiyet | Sağlık durumu |
| Yaş | Konuşma |
| Kilo | Ses |
| Bov | |

| Bireyin Kişilik Psikolojik Özellikleri | |
|--|--|
| İlgi Alanları | |
| Zihinsel Durumu | |
| Özel Yetenekleri | |
| Duygusal Düzenlilik | |
| Sosyal Olgunluk | |
| Davranışsal Özellikler | |

| Bireyin Akademik Özellikleri | |
|------------------------------------|--|
| Okuldaki Başarı Durumu | |
| Sosyal Etkinliklere Katılım Durumu | |
| İş Tecrübesi | |

| Toplumsal Koşullar | |
|------------------------|-----|
| Sosyo-ekonomik Durum | Din |
| Aile ile İlişki Durumu | Dil |
| Deneyim | İrk |

Şekil 1. Meslek Tercihinde Göz Önünde Bulundurulması Gereken Özellikler

Kepçeoğlu (1999:71) ise meslek tercih sürecinde göz önünde bulundurulması gereken özellikleri şu şekilde sınıflandırmıştır: (a) Bireyin fiziksel özellikleri, (b) Kişisel nitelikleri, (c) Genel ve özel zihinsel yetenekleri, (d) İlgileri, Yetenekleri, (e) Okul ve okul dışı yaşantıları, (f) Aile statüsü ve aile özgeçmişi (Şekil 1).

Tüm bu özellikler göz önünde bulundurulacak olursa bireysel özellikler, akademik yaşantı ve toplumsal özellikler bireylerin meslek tercih sürecinde önem taşımaktadır. Bütün bunlar dışında çevresel faktör olarak da nitelendirilebilecek mesleğin niteliği, çalışma ortamının özellikleri, mesleğe hazırlanmak, mesleğe girmek için aranan özellikler, mesleğe giriş, meslekte ilerleme, mesleğin olumlu ve olumsuz yönleri, iş bulma imkânı, mesleğin getireceği maddi kazanç da meslek tercihinde önemli olan faktörler arasında yer alabilir. Örneğin bir mimarlık öğrencisinden teknik çizim kurallarını, inşaat teknolojisini, imar yasalarını ve bu bilgiyi nerde nasıl kullanacağını öğrenebilecek niteliğe sahip olması gerekmektedir. Başka

bir ifadeyle mimarlık bölümünde okuyacak bir öğrencinin teknik çizim yapabilme becerisinin olması, inşaat teknolojisi dersinde anlatılacak bilgileri kavrayabilmesi ve aldığı bu bilgileri nerede nasıl kullanabileceğini sentezleyebilme yeteneğinin olması beklenmektedir (Akın, 2018:147).

Meslek Tercihi

Ülkemizde orta öğrenimini tamamlayan lise öğrencileri ÖSYM tarafından her yıl gerçekleştirilen YKS'na girmektedirler. Elde etmiş oldukları puan doğrultusunda belli koşullar çerçevesinde ön lisans programlarına Temel Yetenek Testi (TYT) puan türü ile lisans programlarına ise Sayısal (SAY), Sözel (SÖZ), Eşit Ağırlık (EA) ve DİL puan türleri ile 24 tercih yapabilmektedirler. Bu tercih sürecinde ilgi, istek, hayal, beceri gibi bireysel faktörlerin yanında, ekonomik durum, iş bulma olanakları, kariyer olanakları gibi faktörler ve bireysel aktörlüğün dışında aile, tanıdık, rehber öğretmen gibi aktörler de ön planda olabilmektedir. Yapılan alan yazın çalışmasında farklı alanlardaki öğrencilerin

mesleği tercih etmelerindeki faktörler ve aktörler üzerine çok sayıda çalışmaya ulaşılmıştır.

Grobelna, öğrencilerin turizm ve konaklama endüstrisindeki kariyerlerine karar verirken hangi ölçütleri göz önünde bulduklarını Polonyalı ve İspanyol öğrenciler üzerinden araştırmıştır (Grobelna, 2017:84). Paulick ve diğerleri, öğretmenlik mesleğini tercih eden öğrencilerin motivasyon kaynaklarını ortaya koymak için yaptığı araştırmada, temel motivasyon kaynaklarının alana ilgi duyma, mesleğe ilgi duyma, aileye ayırabilecek zamanın fazla olması, maddi durum, özgüven, mesleğin zor olmaması, sosyal olanaklar olduğunu ortaya koymuştur (Paulick, Retelsdorf ve Möller, 2013:60). Johnston ve diğerleri gerçekleştirdikleri çalışmada erkek ve kadın öğrencilerin gözünden öğretmenlik mesleğini tercihlerini etkileyen faktörleri ortaya koymaya çalışmışlardır. Çalışmanın sonucunda bireysel ilginin, iş garantisinin, aile onayının, maddi ve tatil olanaklarının mesleği tercih etmede önemli rol oynadığını ortaya çıkartmışlardır (Johnston, McKeown ve McEwen, 1999:189). Benzer şekilde halk sağlığı bölümü, öğretmen eğitimi bölümü, hemşirelik gibi farklı bölümlerdeki kariyer seçimlerinde etkili olan aktör ve faktörleri inceleyen çalışmalar yapılmıştır. Çalışmaların sonucunda etkili olan aktörler arasında aile, bireysel karar, arkadaş ve akraba-tanıdık yer almaktadır. Etkili olan faktörler arasında bireysel ilgi, hayaller, yetenek, iş olanakları, işten kalan boş zaman, maaş durumu, esnek çalışma koşulları, bir meslek sahibi olmak gibi faktörler yer almaktadır (Tamayose, Madjidi, Schmieder-Ramirez ve Rice, 2004:65; Watt,

Richardson, Klusmann, Kunter, Beyer, Trautwein, Baumert, 2012:791; Mooney, Glacken ve O'Brien, 2008:385; McCabe, Nowak, ve Mullen, 2005:384; Sathapornvajana ve Watanapa, 2012:60; Demagalhaes, Wilde, ve Fitzgerald, 2011:32).

Alper ve Özdemir (2004:93), Uludağ Üniversitesi'nde Tıp Fakültesi'nde okuyan öğrencilerin bu bölümü tercih etme nedenleri ve beklentilerini belirlemeyi amaçlayan bir çalışma gerçekleştirmişlerdir. Sonuç olarak öğrencilerin zorlu bir eğitim süreci ve çalışma sürecine sahip olan bu mesleği isteyerek, severek ve bilinçli bir şekilde tercih ettikleri ortaya çıkmıştır. Yine başka bir üniversitede tıp fakültesi okuyan öğrencilerin bu mesleği tercih etme etkenlerini ortaya koymayı amaçlayan bir çalışma Genç, Kaya ve Genç (2007: 49) tarafından gerçekleştirilmiştir. Sonuçta hastalara yardım etme içgüdüsünün, okulda başarılı öğrenci olmanın, tıba duyulan ilginin, hekimliğin saygın meslek olduğunu düşünmenin ve tıba yeteneği olduğunu düşünmenin bu bölümü tercih etme nedenlerinden başlıcaları olduğu ortaya konulmuştur.

Korkut-Owen, Kepir, Özdemir, Ulaş ve Yılmaz (2012:135) üniversite öğrencilerinin bölüm seçme nedenleri üzerinde cinsiyetleri, okudukları üniversitenin ve mezun oldukları lisenin türü, anne ve babalarının eğitimi düzeylerinin etkileri olup olmadığı ve bölümden memnuniyetleri arasında bu etkenlerin farklılıklar yaratıp yaratmadığı konusuna odaklanmışlardır. Sonuç olarak bölüm seçme nedenlerinin başında alana olan ilgi, alınan puanın bölüme yetmesi, alanın kişisel özelliklerine uygunluğu ve iş bulma

olanaklarının yüksekliğinin olduğu ortaya çıkmıştır.

Pekkaya ve Çolak (2013:797), gerçekleştirdikleri çalışmada Bülent Ecevit Üniversitesi İktisadi ve İdari Bilimler Fakültesi (İİBF) bölümlerinde lisans ve lisansüstü eğitim gören öğrencilerin meslek seçiminde dikkate aldıkları ölçütlerin önem derecelerinin belirlenmesi amaçlanmıştır. Sonuç olarak iş güvencesi, meslek kazancı ve kariyer imkânının en önemli üç ölçüt olduğu ortaya çıkmıştır.

İç mimarlık disiplinine yakın disiplinlerde yapılmış çalışmalar Yorgancıoğlu, Tunalı ve Çetinel (2021:752); Altay, Cibo, Günbekler, Toker, Baysal ve Türkoğlu (2018:82); Aşkın (2011:28); Karaman, Yıldırım ve Ertürk (2018:156) tarafından gerçekleştirilmiştir.

Yorgancıoğlu ve diğerleri (2021:752), mimarlık lisans programı mezun durumundaki öğrencilerin mimarlık bölümünü seçme nedenlerini etkileyen içsel ve dışsal faktörleri incelemeyi amaçlamıştır. Sonuç olarak öğrencilerin mimarlık eğitimi alma nedenlerinin, katılımcıların mesleğe ilişkin niteliklerle örtüşen algılarından, sosyal çevreden ve ailelerden etkilendiği ortaya çıkmıştır.

Altay ve diğerlerinin (2018:82) gerçekleştirdikleri çalışmada Adnan Menderes Üniversitesi, Aydın Meslek Yüksekokulu Mobilya ve Dekorasyon Programı'nda öğrenim gören öğrencilerinin bu programı tercih etme nedenlerini ve programdan beklentilerini ortaya koymayı amaçlamışlardır. Sonuç olarak öğrencilerin temel amaçlarının dikey geçiş sınavı ile ön

lisans programından iç mimarlık lisans programlarına geçiş yapmak olduğu ortaya çıkmıştır.

Aşkın'ın (2011:28) çalışmasının temel amacı Çanakkale Onsekiz Mart Üniversitesi Mobilya ve Dekorasyon Programı öğrencilerinin öğrenim gördükleri programı seçme nedenleri, eğitim süreçlerine göre düşünceleri, gelecekte bekledikleri ile ilgili görüşlerinin ortaya konulması amaçlanmıştır. Sonuç olarak öğrencilerin bu bölümü bir meslek sahibi olmak için ve Dikey Geçiş Sınavı (DGS) ile ön lisans programından lisans programına yerleşebilmek için tercih ettikleri ortaya çıkmıştır.

Karaman ve diğerleri (2018:156)'ün gerçekleştirdikleri çalışmada ise Uşak Üniversitesi Banaz Meslek Yüksekokulu öğrencilerinin İç Mekân Tasarımı programını tercih etme nedenlerini ortaya çıkartmak amaçlanmıştır. Sonuç olarak genel olarak öğrencilerin kendi tercihleriyle, yeteneklerine uygun olduğu düşüncesi ile kendilerini geliştirmede faydalı olacağını düşündükleri ve ilgi duydukları bir meslek olduğu için bilinçli tercih yaptıklarına ulaşılmıştır.

Bu çalışmalardan özellikle veri toplama tekniğinin belirlenmesi ve veri toplama araçlarının oluşturulması konusunda faydalanılmıştır.

İç Mimarlık Mesleği

Tarihsel süreci neolitik döneme dayanan ancak 20. yüzyıla kadar bir meslek olarak sözü edilmeyen iç mimarlık mesleği bir mekân tasarlama eylemidir. İç mimarlık

mesleği National Council for Interior Design Qualification tarafından (NCIDQ)² mekanların işlevselliğini, yaşam ve kültür niteliğini, estetik çekiciliğini arttırmayı hedefleyen ve teknik çözümlerin üretildiği bir meslek alanı şeklinde tanımlanmıştır. American Society of Interior Designers (ASID)³ ise iç mimarlıkla ilgili “iç mimarlar kullanıcılarına güvenli, işlevsel ve etkileyici mekân çözümleri sunmak üzere çalışan yaratıcı ve teknik sorun çözümleyicileridir. İç mimarlar, estetik görünümü uygulama yeteneği ve bilgi ile bütünleştirerek insan deneyimlerini etkilerler ve onların yaşamlarını değiştirirler” tanımını yapmıştır. Kaçar’ın (1998:56) tanımına göre iç mimarlık, insan gereksinimlerini karşılayacak ölçüdeki işlev ve kullanıcı özelliklerinin bir araya getirilmesiyle, pratik, sembolik ve işlevsel bir mekân yaratma eylemidir. Bu tanımlardan yola çıkılarak iç mimarlığın kullanıcının gereksinimlerini karşılayabilen, yaşam konforunu arttıran ve kültürel gereksinimlere cevap verebilen, estetik, pratik, sembolik ve işlevsel mekan çözümlerini yaratıcı ve teknik bir ifade ile tasarlayan bir meslek alanı olduğu söylenebilir. International Federation of Interior Architecture (IFI)⁴, bu mesleği gerçekleştiren iç mimarların sorumluluklarını şu şekilde sıralamaktadır: (a) İç mekan niteliği ve işlevselliğe ilişkin sorunları tanımlayabilir, araştırır ve yaratıcılığıyla çözebilir; (b) İş programlama, tasarım analizi, alan planlaması, şantiye alanındaki çalışmaların yürütülmesi ve

kontrol edilmesi, bina sistemleri ve bileşenleri, bina yönetmelikleri, ekipman, malzeme ve döşemeler konusundaki bilgilerini kullanarak iç mekanlara ilişkin hizmetler sunabilir; (c) Yaşam niteliğini arttırabilmek ve halk sağlığını, güvenliğini, refahını ve çevresini koruyabilmek için iç mekan tasarımına ilişkin şemaları, çizimleri ve belgeleri hazırlayabilir.

IFI 2011 yılında yayınladığı iç mekân deklarasyonunda iç mimarın/iç mekan tasarımcısının sorumlulukları arasına “mesleği ve gerekli uzmanlığı tanımlamak, kendini ve toplumu eğitmek ve kamu alanında yapılı çevredeki diğer uzmanlar gibi yerini almaktır.” eklemiştir (IFI, 2011:1).

Bu tanımlamalar ve iç mimarlık mesleğini gerçekleştirecek iç mimarların sorumlulukları doğrultusunda bu mesleği tercih edecek olan bireylerin bu sorumlulukların farkında olmaları, kendilerini tanıyarak bu bilgi ve beceriye sahip olup olmadıkları konusunda analiz yapmaları gerekmektedir. Öğrencilerin kuramsal ve uygulamalı derslerde edinmiş oldukları bilgileri sentezleyerek, meslek pratiğini hedefleyen tasarımı atölye derslerine aktarmaları, uygulamaya geçirmeleri gerekmektedir (Abbasoğlu Ermiyagil, 2019:2). Bu durumda bu mesleği tercih eden öğrencilerde belirtilen gerekli ilgi ve yeteneklerin bulunması gerekmektedir.

² <https://www.cidq.org/about-cidq>

³ <https://www.asid.org/resources/about/ethics>

⁴ <https://ifeworld.org/programs-events/interiors-declaration-adoptions/>

İç Mimarlık ve Meslek Tercihi

Türkiye’de her yıl yaklaşık iki milyon üzerinde öğrenci meslek tercihi için ülke genelinde belirlenmiş YKS’na girmekte ve yaklaşık sekiz yüz bin ile dokuz yüz bin arasında öğrenci ön lisans ya da lisans programlarına yerleşerek tercih ettikleri programlarda eğitim almaktadır⁵. Üniversitelerin amacı “bilimsel araştırma yapmak ve bilgi üretmek”, “meslek elemanı yetiştirmek” ve “bir kültür kazandırmak”⁶ gibi farklı hedefleri olsa da üniversite okumak isteyen adayların büyük çoğunluğu meslek edinme amacı ve beklentisiyle üniversiteye yönelmektedir. Üniversitelerde meslek elemanı yetiştirme amacını güden birçok eğitim programı mevcuttur. İç mimarlık bölümü de bu eğitim programlarından birisidir. Türkiye’de meslek unvanı olarak iç mimar olmak isteyen bir adayın ÖSYM’nin düzenlediği üniversite sınavına girip puanı doğrultusunda üniversitelerin dört yıllık eğitim veren iç mimarlık (SAY puan türü) ya da iç mimarlık ve çevre tasarımı (EA puan türü) lisans programlarını tercih etmesi ve bu programlardan belirlenen becerileri kazanarak mezun olmuş olması gerekmektedir. Ancak ülkemizde ortaöğrenimini yeni tamamlamış olan öğrencilerin çoğunluğu, ÖSYM’in yılda bir kez düzenlediği merkezi sistem olan yükseköğretim kurumları giriş sınavından bir puan elde etmekte ve bu puan doğrultusunda kimi zaman istedikleri bölümleri, kimi zaman da puanlarının yettiği bölümleri tercih

etmektedirler. Merkezi yerleştirme sınavı öğrencinin bilgi, hız ve dikkatini ölçen çoktan seçmeli bir sınav olması sebebiyle, öğrenciler başarı puanına göre sıralanmaktadır. Dolayısıyla merkezi sınav sistemi sözel, sayısal ve bunların her ikisinin de bir arada bulunduğu test çözme becerilerini ölçen bir sistem olsa da öğrencinin hangi mesleğe uygun olduğunu ölçen bir sistem olmadığı bilinmektedir. Öğrenciler merkezi sınavdan aldığı puan ve sıralamalar doğrultusunda tercih yapmaktadır. Ancak bu durum bazen öğrencinin meslek hakkında yeterli bilgi ve beceriye sahip olmadan, yalnızca bir meslek sahibi olabilmek amacıyla tercih yapmasına neden olabilmektedir. Yüksek Öğretim Kurumu’nun (YÖK) 2018 yılında oluşturduğu öğrencilerin üniversite tercihi ve meslek seçimleri konusunda lisans ve ön lisans programlarında puan ve tercih sıralaması altlığı rehberi niteliğindeki YÖK program atlası bu konuya ilişkin önemli veriler sunmaktadır⁷.

YÖK Program atlasında 2020 yılında yayınlanan verilere göre 2203 öğrenci iç mimarlık bölümüne 3098 öğrenci de iç mimarlık ve çevre tasarımı bölümüne yerleşmiştir. Sayısal puan türü (YKS’nin ikinci oturumu olan Alan Yeterlik Sınavında Türk Dili ve Matematik ve Fen Bilimleri testlerine verilen cevaplar doğrultusunda hesaplanan puan türü) ile öğrenci kabul eden kurumlardaki iç mimarlık bölümlerine yerleşen öğrencilerin tercihleri arasında (2485) Mimarlık, (1048) Hemşirelik, (1045)

⁵<https://www.osym.gov.tr/TR,23885/2022-yuksekogretim-kurumlari-sinavi-yks-yuksekogretim-programlari-ve-kontenjanlari-kilavuzu.html>

⁶ <https://www.osym.gov.tr/TR,1369/meslek-seciminde-bilinmesi-gerekenler.html>

⁷ <https://yokatlas.yok.gov.tr/>

Endüstriyel Ürün Tasarımı, (984) Beslenme ve Diyetetik, (739) Fizyoterapi ve Rehabilitasyon, (715) İnşaat Mühendisliği, (715) Peyzaj Mimarlığı ve (660) Bilgisayar Mühendisliği bölümleri yer almıştır. Eşit ağırlık puanıyla (YKS'nın ikinci oturumu olan Alan Yeterlik Sınavında Türk Dili ve Edebiyatı-Sosyal Bilimler-1 ve Matematik testlerine verilen cevaplar doğrultusunda hesaplanan puan türü) öğrenci kabul eden kurumlarda İç Mimarlık ve Çevre Tasarımı bölümlerine yerleşen öğrencilerin tercihlerinin arasında ise (2831) Psikoloji, (1837) Sınıf Öğretmenliği, (1398) Rehberlik ve Psikolojik Danışmanlık, (1208) İşletme ve (637) Hukuk gibi bölümler yer almıştır⁸. Eskişehir Teknik Üniversitesi özelinde bakıldığında; 2020 yılında 72 öğrenci İç Mimarlık Bölümü'ne yerleşmiştir. Yerleşen öğrenciler tercihleri arasına (177) Mimarlık, (65) Hemşirelik, (57) Bilgisayar Mühendisliği, (49) İnşaat Mühendisliği, (37) Endüstriyel

Tasarım, (36) Endüstri Mühendisliği, (35) Beslenme ve Diyetetik, (34) Kimya Mühendisliği, (23) Veterinerlik ve son olarak da (22) İlköğretim Matematik Öğretmenliği bölümlerini yazmıştır. ESTÜ, MTF, İç Mimarlık Bölümü'ne birinci tercihle yerleşen 7 öğrenci bulunmaktadır. Ayrıca ilk üç tercihinde yer alan 22 öğrenci ve ilk on tercihinde yer alan 56 öğrenci vardır. 16 öğrencinin ilk on tercihinde ise İç Mimarlık Bölümü yer almamıştır⁹.

2021 yılında 72 öğrenci İç Mimarlık Bölümü yerleşmiştir. Bu bölüme yerleşen öğrencilerin tercihleri arasına (184) Mimarlık, (86) Hemşirelik, (51) Bilgisayar Mühendisliği, (40) Endüstriyel Tasarım, (34) Endüstri Mühendisliği, (33) Elektrik-Elektronik Mühendisliği, (30) Kimya Mühendisliği, (29) Veterinerlik, (27) Beslenme ve Diyetetik ve (22) İnşaat Mühendisliği yer almıştır (Grafik 1)



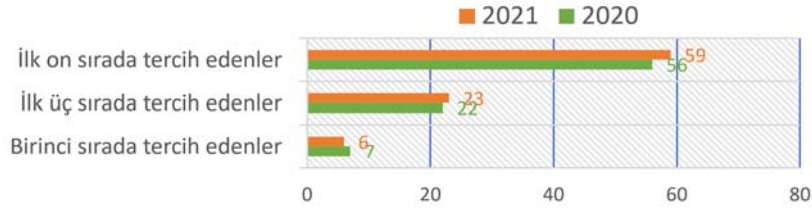
Grafik 1. İç Mimarlık Bölümünü Tercih Eden Öğrencilerin Diğer Tercihleri Arasında Yer Alan Bölümler

⁸<https://yokatlas.yok.gov.tr/lisans.php?y=112410934>

⁹<https://yokatlas.yok.gov.tr/lisans.php?y=112410934>

ESTÜ, MTF, İç Mimarlık Bölümü'ne birinci tercihinde altı öğrenci yerleşmiştir. Ayrıca ESTÜ, MTF, İç Mimarlık Bölümü'ne ilk üç tercihinde yer veren 23 kişi ve ilk on

tercihinde yer veren 59 öğrenci bulunmaktadır. Üç öğrencinin ilk on tercihinde ise iç mimarlık bölümü yer almamaktadır¹⁰ (Grafik 2).



Grafik 2. İç mimarlık Bölümünü Tercih Etme Sıraları

Gerçekleştirilen alan yazın çalışmasında öğrencilerin iç mimarlık bölümünü tercih etmelerine ilişkin çalışmalara ulaşılmamış olması bu çalışmanın gerekliliğini ve önemini ortaya koymaktadır. Elde edilen bu veriler çerçevesinde öğrencilerin tercihinde iç mimarlıkla yakın ilişkide olan ve olmayan meslekler yer almıştır. Karaman vd. (2018:156) belirttiği gibi “çağdaş bir toplumda; meslek seçimi bireyin çeşitli meslek gruplarından en iyi yapabileceğini düşündüğü faaliyetleri içeren ve kendisinin en üst düzeyde doyum sağlayacağına inandığı bir alana yönelmesidir”. Dolayısıyla meslek tercihinde alınan puan ve sıralama yeterli bir ölçüt olmadığından öğrencilerin iç mimarlık mesleğini tercih etme nedenleri merak konusu olmuştur.

BULGULAR

Bulgular bilgi formu ile 87 öğrenciden elde edilen veriler analiz edilerek ortaya konulmuştur. Öğrencilerin iç mimarlık bölümünü tercih etme nedenleri hakkında

toplanan veriler SPSS programında betimsel istatistik (en düşük değer, en yüksek değer, aritmetik ortalama, standart sapma) analizleri yapılarak incelenmiştir.

Tablo 3'te görüldüğü gibi öğrencilerin iç mimarlık bölümünü tercih etme nedenlerini analiz etmek için aritmetik ortalama değerlerinden yararlanılmıştır. Öğrencilerin bölüm tercihlerindeki bireysel faktörlerle ilgili olarak yöneltile beş soruya yanıtlarının aritmetik ortalaması 4,00 olarak belirlenmiştir. Bu sayısal değer *çok katılıyorum* seçeneğine karşılık gelmektedir. Öğrencilerin iç mimarlık bölümü tercihlerinde sosyo-ekonomik faktörler incelendiğinde bilgi formundaki on soruya verilen yanıtların aritmetik ortalaması 3,49 olarak belirlenmiştir. Bu sayısal değer *katılıyorum* seçeneğine karşılık gelmektedir. Öğrencilerin iç mimarlık bölümü tercihlerindeki motivasyon faktörlerine ilişkin dört soruya verilen yanıtların aritmetik ortalamasının 2,35 olarak belirlenmiştir. Bu sayısal değer *katılmıyorum*

¹⁰<https://yokatlas.yok.gov.tr/lisans.php?y=112410934>

seçeneğine karşılık geldiği görülmektedir. Öğrencilerin iç mimarlık bölümü tercihlerindeki sosyal becerileri faktörlerine ilişkin beş soruya verilen yanıtlarının

aritmetik ortalaması ise 3,52 olarak belirlenmiştir. Bu değer *katılıyorum* seçeneğine karşılık gelmektedir.

Tablo 3. Betimsel İstatistik Sonuçları

| Betimsel İstatistik | En düşük değer | En yüksek değer | Aritmetik ortalama | Aritmetik ortalama/ madde sayısı | Standart sapma |
|--------------------------|----------------|-----------------|--------------------|----------------------------------|----------------|
| Bireysel Faktörler | 10,00 | 25,00 | 19,97 | 4,00 | 3,22 |
| Sosyo-Ekonomik Faktörler | 18,00 | 50,00 | 34,82 | 3,49 | 6,47 |
| Motivasyon Faktörleri | 5,00 | 18,00 | 9,43 | 2,35 | 2,49 |
| Sosyal Beceri Faktörleri | 5,00 | 25,00 | 17,62 | 3,52 | 3,87 |
| Aktörler | 10,00 | 29,00 | 16,47 | 1,83 | 3,74 |

Öğrencilerin iç mimarlık bölümü tercihlerinde etkili olan aktörlere ilişkin dokuz soruya verilen yanıtlarının aritmetik ortalaması 1,83 olarak belirlenmiştir. Bu değer *katılmıyorum* seçeneğine karşılık gelmektedir.

Grafik 3, 4, 5, 6, 7 yorumlanırken 3 (biraz katılıyorum), 4 (katılıyorum), 5 (kesinlikle katılıyorum) cevapları olumlu, 1 (kesinlikle katılmıyorum) ve 2 (katılmıyorum) seçenekleri ise olumsuz olarak değerlendirilmiştir.



Grafik 3. Bölümü Tercih Etmelerinde Etkili Olan Bireysel Faktörler

Grafik 3'te görüldüğü gibi katılımcıların %90,8'i iç mimarlık mesleğine ilgi duyduklarını belirtmiştir. Öğrencilerin

%80,4'ü iç mimarlık mesleğinin hayalindeki meslek olduğunu ifade etmiştir. Öğrencilerin %95,4'ü ise iç mimarlık mesleğinin

kendilerini mutlu edeceğini, yine %95,4 ü kendi isteklerini gerçekleştirmek için tercih ettiğini belirtmiştir. Öğrencilerin %87,9'u da kendi ideallerini gerçekleştirmek için bu mesleği tercih ettiğini ortaya koymuştur. Öğrencilerin bölümü tercih etmelerinde etkili

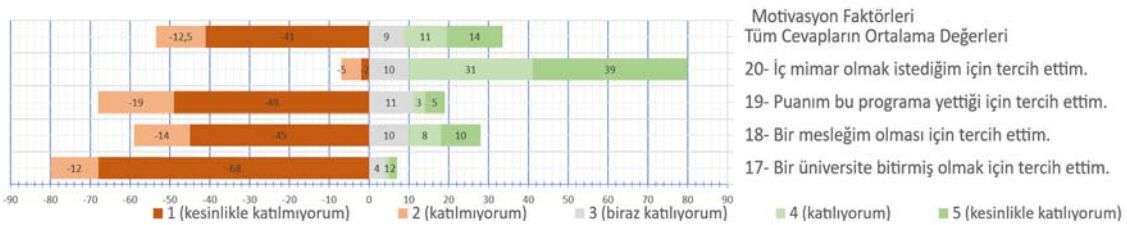
olan bireysel faktörler genel olarak değerlendirildiğinde öğrenciler en çok iç mimarlık mesleğinin kendilerini mutlu edeceğini ve kendi isteklerini gerçekleştirmek için tercih ettikleri görülmektedir.



Grafik 4. Bölümü Tercih Etmelerinde Etkili Olan Sosyo-Ekonomik Faktörler

Grafik 4'te görüldüğü gibi katılımcılardan %67,8'i mezun olduğunda kolaylıkla iş bulabileceğini düşünmektedir. %58,6'sı sektörün nitelikli işgücü ihtiyacının tercihinde etkili olduğunu belirtmiştir. Öğrencilerin %89,6'sı mesleğin maddi kazancının yüksek olduğunu, %60,9'u iş olanağının yüksek olduğunu, %91,9'u da mesleğin kariyer imkânlarının olduğunu düşünmektedir. Aynı zamanda öğrencilerden %81,6'sı iç mimarlık mesleğinin gelecek başka mesleklere geçişini kolaylaştıracak

bilgi ve becerileri kazandıracağını düşünmektedir. Öğrencilerin tamamına yakını (%97,7) bu mesleğin kendilerini geliştirmelerine olanak tanıyacağını düşündüğü için tercih etmiştir. Toplumda saygın bir meslek olması düşüncesi %62'lik bir kısmın tercih nedeni olmuştur. Esnek çalışma koşulları (%71,2), güven esasına dayalı bir meslek olması (%69), bağımsız çalışmaya uygun (%93) bir meslek olması da tercih etmelerinde etkili olmuştur.



Grafik 5. Bölümü Tercih Etmelerinde Etkili Olan Motivasyon Faktörleri

Grafik 5'te görüldüğü gibi öğrencilerin bölümü tercih etmelerinde etkili olan motivasyon etkenleri incelendiğinde öğrencilerin %91,9'u iç mimar olmak istediği

için bu mesleği tercih ettiklerini belirtmişlerdir. Bir üniversite bitirmiş olmak için (%8), bir meslek sahibi olabilmek için (%32,2) ya da puanı bu programa yettiği için

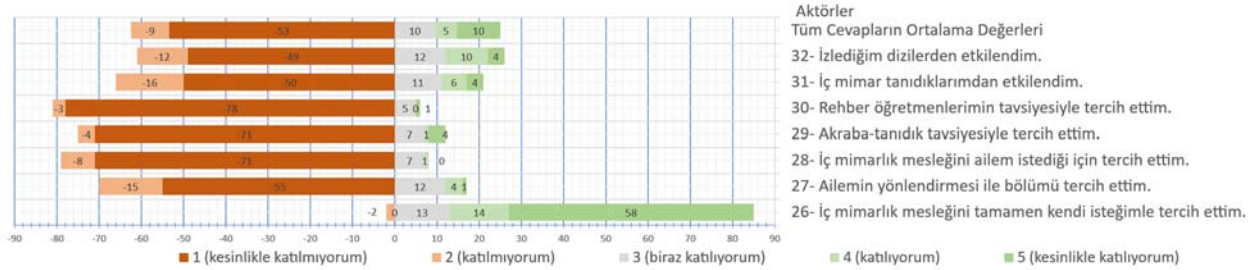
(%21,7) tercih edenler de olmuş ancak en büyük motivasyon etkeni iç mimar olmayı istemek olmuştur.



Grafik 6. Bölümü Tercih Etmelerinde Etkili Olan Sosyal Beceri Faktörleri

Grafik 6'te görüldüğü gibi bölüm tercihinde etkili olan sosyal beceri faktörleri değerlendirildiğinde iyi iletişim kurma becerisinden dolayı tercih edenlerin oranı %86,2, insanlara hizmet etmeyi sevdiği için tercih edenlerin oranı %75,8, ikna yeteneğinin iyi olduğunu düşündükleri için tercih edenlerin oranı %83,9, çizim konusunda yeteneklerinin iyi olduğunu

düşündükleri için tercih edenlerin oranı % 74,7, planlama konusunda iyi olduğunu düşündüğü için tercih edenlerin oranı ise % 89,7dir. Oranlar değerlendirildiğinde öğrenciler en çok planlama konusunda iyi olduğunu düşünmekte ve bundan dolayı iç mimarlık bölümünü tercih ettiklerini belirtmişlerdir.



Grafik 7. Bölümü Tercih Etmelerinde Etkili Olan Aktörler

Grafik 7'te görüldüğü gibi öğrencilerin bölümü tercih etmelerinde etkili olan aktörler incelenmiştir. Kendi isteği ile tercih edenlerin oranı %97,7'dir. Diğer aktörler arasında ailenin yönlendirmesi (%19,5), ailenin isteği (%9,1), akraba-tanidik tavsiyesi (%13,7),

rehber öğretmenin tavsiyesi (%6,8), iç mimar tanıdıklardan etkilenme (%24,1), izlenen dizilerden etkilenme (%29,9) yer almaktadır. Ancak öğrencilerin tamamına yakını kendi istekleri ile tercih ettiklerini belirtmişlerdir.

Tablo 4. Tercih Yaparken İç mimarlık Mesleği Hakkında Sahip Oldukları Bilgi Düzeyleri

| | Frekans | Yüzdeler |
|--|---------|----------|
| | | |

| | | |
|------------------------------|----|-------|
| Hiç bilgim yoktu. | 1 | %1,1 |
| Az bilgi sahibiydim. | 31 | %35,6 |
| Meslek hakkında bilgim vardı | 53 | %60,9 |
| Diğer | 2 | %2,3 |

Öğrencilerin tercih yaparken iç mimarlık mesleği hakkında bilgi sahip olup olmadıkları verdikleri cevaplar üzerinden değerlendirilmiştir. Öğrencilerin %60,9'u bilgi sahibi olduklarını, %35,6'sı biraz bilgi sahibi olduklarını belirtmişlerdir. Bilgisi olmayan öğrencilerin oranı ise %1,1'dir (Tablo 4).

Öğrencilere açık uçlu cevap verebilecekleri bir soru sorulmuştur: "iç mimarlık mesleğini tanımlayınız". Verilen cevaplar iç mimarlık meslek tanımına yakın olanlar ve meslek tanımı ile ilişkisi olmayanlar olarak değerlendirilmiştir. Bu soruda öğrencilerin tam bir tanım yapması beklenmemektedir. Öğrencilerin mesleği tanıyıp tanımadığını ya da meslek hakkındaki bilinç düzeyini ortaya koymak amaçlanmıştır. Bu nedenle araştırmacılar meslek tanımını yapan 87 öğrencinin cevaplarının her birini birbirlerinden bağımsız şekilde değerlendirmeleri istenmiştir. Cevaplar iç mimarlık alanında çalışan üç farklı araştırmacıya gönderilmiştir. Araştırmacıların değerlendirmeleri arasındaki uyuşmanın ne derece rastgelelikten ayrıldığı ve ne ölçüde anlaşmaya vardığını ortaya koymak için *kappa katsayısı formülü* hesabı kullanılmıştır.

Kappa katsayısı değerlendiriciler arasındaki karşılaştırmalı uyuşmanın güvenilirliğini ölçen bir istatistik yöntemidir ve iki değerlendirici arasındaki uyumu hesaplamak için Cohen'in kappa katsayısı, ikiden daha fazla kodlayıcı arasındaki uyumu ele alırken de Fleiss'in kappa katsayısı formülü kullanılmaktadır (Fleiss, 1971:378-382). İç mimarlık mesleği tanımı sorusuna verilen yanıtlar Excel programına aktarılmış, yanıtlarda verilen tanımlamaların üç farklı kodlayıcı tarafından değerlendirmesi; "ilişkili" ya da "ilişkisiz" şeklinde kodlamaları istenmiş ve değerlendirmelerin sonuçları Fleiss'in kappa katsayısı formülü kullanılarak hesaplanmıştır. Hesaplama sonucunda kodlayıcılar arasındaki anlaşma (uyum) Fleiss's kappa katsayısı değeri 0,833193 olarak bulunmuştur. Fleiss'in Kappa katsayısı değerlerine (<0: zayıf, 0.0-0.20: Önemsiz, 0.21-0.40: orta derecede, 0.41-0.60: makul 0.61-0.80: önemli derecede, 0.81-1.00: neredeyse mükemmel) göre formülle hesaplanan değer >0,81 olması üç farklı kodlayıcı arasındaki uzlaşmanın neredeyse mükemmel derecede olduğu diğer bir ifadeyle bu açık uçlu soruya verilen cevapların değerlendirilmesinde iç güvenilirlik ve geçerliliğin sağlandığı sonucuna ulaşılmıştır.

Tablo 5. İç mimarlık Mesleği Hakkında Yapılan Tanımlara İlişkin Veriler

| | Frekan s | Yüzdel ik |
|---------------------------------------|-------------|--------------|
| Meslek tanımı ile ilişkisi olanlar | 33 | %36,7 |
| Meslek tanımı ile ilişkisi olmayanlar | 55 | %73,3 |

Tablo 5'te görüldüğü gibi öğrencilerin verdikleri cevaplara göre %36,7'lik bölümünün iç mimarlık mesleğinin tanımını bildikleri ya da yakın bir tanım yapabilmişlerdir. %73,3'lük bölümünün

“Mimari yapı içinde yer alan hacimlerin kullanıcılarına (bu kullanıcı temelde insan olsa da insan dışı da olabilir) uygun bir biçimde her türlü açıdan (ergonomik, işlevsellik, estetik) düşünülüp mekân konforunu sağlayan alanlara dönüştürülmesini sağlayan meslek.”

“Bence iç mimarlık mesleği insanların kendilerini rahat, mutlu ve huzurlu hissedeceği mekanlar yapmanın yanı sıra insanlara bir şeyler düşündürebilen, sorgulatan ve bir anlam katabilen mekanlar yapmaktır.”

“İç Mimarlık insanların istek ve duygularına hitap eden, mekânda mimarlığa göre daha kısa ömürlü işler çıkaran, yaşanılan/yaslanacak

yaptıkları tanımların ise meslek tanımı ile yakın olmadıkları ya da ilişkili olmadıkları ortaya çıkmıştır. Meslek tanımına yakın olanlara ilişkin örnekler şu şekilde örneklendirilebilir:

mekânın düzenlenmesi ve göze hitap edecek şekilde kurgulanması işlerini yapan ve bu işleri var olan mekândan hareketle yapmaya başlayan hem teknik hem de estetik/sanatsal yön içeren bir mimarlık/tasarım disiplini.”

“İnsanların zaman geçirdiği yapıların iç mekanını onların istek ve yaşam koşulları doğrultusunda tasarlamaktır.”

Öğrencilerin yaptıkları meslek tanımlamalarından yeterli bilgi içermeyen tanımlar ise şu şekilde sıralanabilir:

“İç mekân tasarımı, dizayn, görsel şölen.”

“İç mimarlık insanların yıllar boyunca hayallerini süsleyecek olan ve anılarında göz önüne gelecek olan yapıları sunma biçimi.”

TARTIŞMA

Bu çalışma ile Türkiye’de İç Anadolu Bölgesi’nde bulunan ESTÜ, MTF, İç Mimarlık Bölümü’nü 2021 yılında öğrencilerin tercih etmelerinde etkili olan içsel ve dışsal faktörler ortaya konulmuştur. Çalışmadaki veriler nitel araştırma yöntemleri ile elde edilmiştir ve betimsel olarak analiz edilmiştir.

Çalışmaya katılan 87 kişilik örneklemi oluşturan öğrencilerin demografik verileri değerlendirildiğinde 2021-2022 eğitim öğretim yılında iç mimarlık bölümünü tercih edenlerin %73,6’sının kadın olduğu ortaya çıkmıştır. Öğrencilerin mezun oldukları liseler değerlendirildiğinde hem Fen, Anadolu ve Meslek Liselerinden mezun olan öğrencilerin bölümü tercih ettiği görülmektedir. Bu durumun bölümde farklı öğrenci profilleri bakımından zenginlik oluşturduğu düşünülmektedir. İç mimarlık bölümünü çoğunlukla il ve ilçe merkezinde yaşayan öğrencilerin tercih ettikleri ortaya çıkmıştır. Belde, köy, kasaba gibi az nüfuslu yerde yaşayan öğrencilerin daha az tercih ettiği görülmektedir. Ayrıca öğrencilerin %93,1’inin sınava birinci ve ikinci girişleri olduğu da ortaya çıkmıştır.

Araştırmanın bulguları içsel olarak bireysel faktörler, sosyo-ekonomik faktörler, motivasyon faktörleri ve sosyal beceri faktörleri, dışsal olarak aktörler olarak sınıflandırılmıştır. Bireysel faktörlerin en etkilileri iç mimarlık mesleğinin kendilerini

“Mekân ve insan ilişkisini kuran bir meslek.”

“Kullanıcıların isteklerini göz önüne alarak ortaya estetik ve anlamlı bir şey çıkarmak.”

mutlu etmesi ve iç mimarlığın kendi isteklerini gerçekleştirmesi; sosyoekonomik faktörlerin en etkilisi bu mesleğin kendilerini geliştirmelerine olanak tanınması; motivasyon faktörlerinden en etkilisi iç mimar olmak isteği; sosyal beceri faktörlerinden en etkilisi ise planlama konusunda iyi olduklarını düşünmeleri olmuştur. En etkili aktörlerin ise kendi istekleri olduğu ortaya çıkmıştır.

Öğrencilerin bölüm tercihi yaparken iç mimarlık mesleği hakkında az bilgi sahibi olduğunu belirten öğrenci oranı %35,6, çok bilgi sahibi olduğunu belirten öğrenci oranı ise %60,9’dur. Buna göre bölümü tercih eden öğrencilerin çoğunun meslek hakkındaki bilgi düzeylerinin yüksek olduğunu iddia etmektedirler. Ancak yapmış oldukları meslek tanımları değerlendirildiğinde %36,7’nin tanımları meslek tanımıyla ilişkili olduğu, %73,3 öğrencinin yapmış olduğu tanımların ise iç mimarlık meslek tanımından uzak olduğu ortaya çıkmıştır. Belirtmiş oldukları bilgi seviyeleri ile yapmış oldukları tanımların oranları değerlendirildiğinde bir çelişki olduğu ortaya çıkmaktadır. Bilgi sahibi olduğunu söyleyenlerin de meslek tanımıyla ilişkisi olmayan tanımlar yaptıkları görülmüştür.

SONUÇ

Elde edilen veriler doğrultusunda öğrencilerin bölümü tercih etmeden önce iç mimarlık mesleğine ilişkin bilgi seviyelerinin ölçülmesi, iç mimarlıkla ilgili konularda

bilmeleri gereken konularda desteklenmesi gerekliliğini doğurmaktadır.

Bu çalışmanın öğrencilerin yeteneklerine ve tercihlerine uygun bir meslek seçmelerine yardımcı olacak gelecekteki araştırmalara zemin hazırladığı düşünülmektedir. Çalışma doğrultusunda öğrencilerin ortaöğretim süreci sonunda bölüm tercihlerinden önce iç mimarlık mesleğine ilişkin bilgi seviyelerinin ölçülmesi ve meslek hakkındaki bilgilendirilmeleri hakkında yapılabilecek bilimsel çalışmaların öğrencilerin daha bilinçli bir tercih sürecini deneyimlemelerine, kendi algı ve yeteneklerinin farkında olarak tercihlerini yapmalarına olanak tanıyacağı düşünülmektedir. Bu durum, iç mimarlık mesleğini tercih eden öğrencilerin mesleki bilgi ve bilinç ile tercih yapmalarına olanak sağlarken, mezuniyet sonrasında yapabilecekleri iş olanakları hakkında da bilgi sahibi olmalarına imkan sağlayacağı düşünülmektedir. Bu doğrultuda, meslek eğitimleri boyunca staj uygulamaları gibi profesyonel hayatı deneyimleme süreçlerinde ve mezuniyet sonrası kariyer planlamalarında daha bilinçli tercihler yaparak mesleki deneyimlerini arttırmalarına yardımcı olacağı öngörülmektedir.

Öğrencilerin tercih etmiş oldukları diğer bölümlerle incelendiğinde tasarım ile ilişkisi olan ve olmayan birçok bölümün yer aldığı konusu ortaya çıkmıştır. Bu doğrultuda neden tasarım ile ilişkisi olan ve olmayan bölümlerin yer aldığı konusu ayrı bir araştırma konusu olabilir.

KAYNAKÇA

- Abbasoğlu Ermiyagil, M. S. (2019). İç Mimarlık Tasarım Atölye Dersleri ve Bölüm Derslerinin İlişkisinin Öğrenci Gözüyle Değerlendirilmesi. *Uluslararası Hakemli Tasarım ve Mimarlık Dergisi*, 18:1-28.
- Akın, N. E. (2018). Mimarlık Eğitiminde Yenilikçi ve Girişimci Açılımlar. *Uluslararası Hakemli Tasarım ve Mimarlık Dergisi*, 14:144-174.
Doi:10.17365/TMD.2018.2.6.
- Akdoğan, H. (2008). İktisat ve İşletme Alanlarında Verilen Eğitim İçerisinde Meslek Etiğinin Yeri ve Önemi. *Ekonomik Yaklaşım Dergisi*, 19(67):79-90.
- Alper, Z., Özdemir, H. (2004). Uludağ Üniversitesi Tıp Fakültesini Tercih Eden Öğrencilerin Kimi Sosyo-Demografik Özellikleri ve Mesleğe Bakış Açıları. *Uludağ Üniversitesi Tıp Fakültesi Dergisi*, 30(2):93-96.
- Altay, Ç., Cibo, C., Günbekler, Y. A., Toker, H., Baysal, E., Türkoğlu, T. (2018). Meslek Yüksekokulu Mobilya ve Dekorasyon Programında Öğrenim Gören Öğrencilerin Bu Bölümü Tercih Etme Nedenleri ve Beklentileri. *2nd International Vocational Science Symposium, IVSS, 2018: 82-90.*
- Aşkın, A. (2011). Myo Mobilya ve Dekorasyon Programı Öğrencilerinin Bu Programı Tercih Etme Nedenlerinin ve Memnuniyet Durumlarının Araştırılması: COMU örneği. *Düzce Üniversitesi Orman Fakültesi Ormanlık Dergisi*, 7(2):28-38.
- Çelik, N., Üzmez, U. (2014). Üniversite Öğrencilerinin Meslek Seçimini Etkileyen Faktörlerin Değerlendirilmesi: Çağrı Merkezi Hizmetleri Örneği. *Elektronik Mesleki Gelişim ve Araştırma Dergisi (EJOİR)*, 2(1):94-105.
- Demagalhaes, R., Wilde, H., Fitzgerald, L. R. (2011). Factors Affecting Accounting Students' Employment Choices: A Comparison of Students' And Practitioners' Views. *Journal of Higher Education Theory and Practice*, 11(2):32-40.
- Diñç, A., Cangöl, E., Sögüt, S. (2017). Ebelik Öğrencilerinin Mesleki Tercih Hakkında Düşünceleri. *Cumhuriyet Üniversitesi*



- Sağlık Bilimleri Enstitüsü Dergisi, 2(2):15-23.
- Fleiss, J. L. (1971). Measuring Nominal Scale Agreement Among Many Raters. *Psychological Bulletin*, 7:378-382.
- Genç, G., Kaya, A., Genç, M. (2007). İnönü Üniversitesi Tıp Fakültesi Öğrencilerinin Meslek Seçimini Etkiyen Faktörler. İnönü Üniversitesi Eğitim Fakültesi Dergisi, 8(14):49-63.
- Grobelna, A. (2017). The Perception of Job-Related Motivators When Choosing a Career in the Tourism And Hospitality Industry – A Comparative Study Between Polish and Spanish Students. *International Journal of Management and Economics*, 53(2):84-106. doi.org/10.1515/ijme2017-0014
- Johnston, J., Mckeown, E., Mcewen, A. (1999). Choosing primary teaching: the perspectives of males and females in training. *Journal of Educating for Teaching*, 25(1):181-197
- Kaçar, H. T. (1998). İç Mimarlık ve Ülkemizdeki Yeri. *Anadolu Sanat Dergisi*. Eskişehir: Anadolu Üniversitesi Güzel Sanatlar Fakültesi Yayınları, 8:55-63.
- Karadağ, A. (2002). Meslek Olarak Hemşirelik, Atatürk Üniversitesi Hemşirelik Yüksekokulu Dergisi, 5(2):1-8.
- Karaman, A., Yıldırım, M. N., Ertürk, İ. E. (2018). Uşak Üniversitesi Banaz Meslek Yüksekokulu Öğrencilerinin İç Mekân Tasarımı Programını Tercih Etme Nedenleri. *Karabük Üniversitesi Sosyal Bilimler Enstitüsü Dergisi*, 8(1):156-172.
- Kepçeoğlu, M. (1999). Psikolojik Danışma ve Rehberlik, Alkım Yayınları, Eylül, İstanbul, ss.1-288
- Korkut-Owen, F., Kepir, D. D., Özdemir, S., Ulaş, Ö., Yılmaz, O. (2012). Üniversite Öğrencilerinin Bölüm Seçme Nedenleri. *Mersin Üniversitesi Eğitim Fakültesi Dergisi*, 8(3):135-151.
- Landis, J. R. Koch, G. G. (1977) The Measurement of Observer Agreement for Categorical Data. *Biometrics*, Cilt: 33, Sayı: 159-174
- Mccabe, R., Nowak, M., Mullen, S. (2005). Nursing Careers: What Motivated Nurses to Choose Their Profession? *Australian Bulletin of Labour*, 31(4):384-406.
- Mooney, M., Glacken, M., O'brien, F. (2008). Choosing nursing as a Career: A Qualitative Study. *Nurse Education Today*, 28:385-392.
- Pauluck, I., Retelsdorf, J., Möller, J. (2013). Motivation For Choosing Teacher Education: Associations with Teachers' Achievement Goals and Instructional Practices. *International Journal of Educational Research*, 61:60-70.
- Pekkaya, M., Çolak, N. (2013). Üniversite Öğrencilerinin Meslek Seçimini Etkileyen Faktörlerin Önem Derecelerinin AHP ile Belirlenmesi. *The Journal of Academic Social Science Studies (JASSS)*, 6(2):797-818.
- Sathapornvajana, S., Watanapa, B. (2012). Factors affecting student's intention to choose IT program. *Procedia Computer Science*, 13:60-67.
- Tamayose, T. S., Madjıdı, F., Schmieder-Ramirez, J., Rice, G. T. (2004). Important Factors When Choosing a Career in Public Health. *Californian Journal of Health Promotion*, 2(1):65-73.
- Tan, H. (2000). Psikolojik Danışma ve Rehberlik Teori ve Uygulama. İstanbul: Millî Eğitim Bakanlığı Öğretmen Kitapları Dizisi, ss.1-342.
- Yorgancıoğlu, D., Tunalı, S., Çetinel, M. (2021). Undergraduate Architecture Students' Perceptions of the Reasons for Their Choice(S) of Profession. *Anadolu Journal of Educational Sciences International*, 11(2):752-770. Doi: 10.18039/ajesi.881471.
- Watt, H. M. G., Richardson, P. W., Klusmann, U., Kunter, M., Beyer, B., Trautwein, U., Baumert, J. (2012). Motivations for Choosing Teaching as a Career: an International Comparison Using the Fit-Choice Scale. *Teaching and Teacher Education*, 28:791-805.

İNTERNET KAYNAKLARI

<https://sozluk.gov.tr/> (E.T.: 19.10.2021).

<https://www.cidq.org/about-cidq> (E.T.: 19.10.2021).



<https://www.asid.org/resources/about/ethics>
(E.T.: 19.10.2021).

<https://ifiworld.org/programs-events/interiors-declaration-adoptions/> (E.T.:
19.10.2021).

<https://yokatlas.yok.gov.tr/lisans.php?y=112410934> (E.T.: 19.10.2021)

<https://www.osym.gov.tr/TR,1369/meslek-seciminde-bilinmesi-gerekenler.html>
(E.T.:22.03.2022).

<https://www.osym.gov.tr/TR,23885/2022-yuksekogretim-kurumlari-sinavi-yks-yuksekogretim-programlari-ve-kontenjanlari-kilavuzu.html>
(E.T.:18.08.2022).

EXPENDED ABSTRACT

Introduction: The work of producing products and services based on knowledge and skills, which is carried out within the framework of certain rules after a certain education process, is defined as a profession (TDK). Since the profession is an action that individuals perform throughout their lives, the choice of profession gains importance in this direction. Being aware of the knowledge and skills of individuals allows them to turn to a profession that they enjoy performing, allowing them to express themselves better, to be happier, more successful, and productive in their profession, and to be more useful to the society they serve. Dinç, Cangöl ve Söğüt, listed the features that should be considered while choosing a profession as follows: the physical characteristics of the individual (gender, age, height, weight, health status), personal qualities of the individual, general and special mental abilities, interests, abilities, school and out-of-school life and family status, background (Dinç, Cangöl, Söğüt, 2017: 16). Interior architecture is a profession that covers the process of creating a creative space by combining function, space and user features with application and aesthetic knowledge in order to meet human needs. In this direction, individuals who will prefer the profession of interior architecture should consider the features such as application, technical, aesthetic knowledge, and skills in the definition. Accordingly, in line with the experiences of the researchers, it was observed that some of the students were aware of the existence of these courses, consciously and willingly preferred them,

while some of them chose them randomly or for different reasons without any awareness, and their motivation and success in the course varied in this direction. This situation revealed the necessity of investigating the reasons why the students preferred the department. **Aim:** It is aimed to obtain in-depth information to understand the actors and factors in the choice of this profession by first-year students settled in the interior architecture department and to reveal the level of students' knowledge of this profession. In the literature review, it is important that no study was found on why interior architecture students preferred the department, and that this study sets an example for more comprehensive studies that can be done. **Method:** The "Reasons for choosing the department of interior architecture students" form was created to obtain information about the demographic information of all first-year students and their reasons for choosing the department of interior architecture. The form basically consists of seven parts. The first part is based on obtaining the demographic information of the participants. In the 2nd, 3rd, 4th and 5th sections, individual, socio-economic, motivation and social skills factors that are effective in choosing the department, and in the 6th section, 5-point Likert scale questions were created to obtain data on the actors that are effective in choosing the department. In Chapter 7, open-ended questions are included. Ethics committee approval was obtained for the form created. The data were analyzed by performing descriptive statistics (lowest value, highest value, arithmetic mean, standard deviation) analyzes in SPSS



program. Open-ended questions were coded by the researchers. **Findings and Conclusion:** The findings of the study were classified as individual factors, socio-economic factors, motivation factors and social skills factors internally, and actors externally. The most effective of the individual factors are the interior architecture profession making them happy and interior architecture realizing their own wishes; The most effective socioeconomic factors are that this profession allows them to develop themselves; the most effective motivation factor is the desire to be an interior architect; The most effective social skill factor was that they thought they were good at planning. It has been revealed that the most effective actors are their own wishes. When the ratios of the knowledge levels they have stated and the definitions they have made are evaluated, it turns out that there is a contradiction. It is seen that the students who mostly state that they have knowledge make definitions that are not related to the definition of profession. This situation necessitates measuring the level of knowledge of the students about the interior architecture profession before choosing the department and supporting them in the subjects they need to know about interior architecture. By expanding the scope of this study, the reasons for the preference of students who prefer interior architecture in other universities can be reached. In addition, in line with the study, it is thought that scientific studies that can be done about measuring the level of knowledge of the students about the interior architecture profession and informing them about the

profession before choosing the department at the end of the secondary education process will allow the students to experience a more conscious choice process and make their preferences by being aware of their own perceptions and ability.