

MİMARİ TASARIMDA KONSEPT VE BAĞLAM İLİŞKİSİ ÜZERİNE ¹ON THE RELATION OF CONCEPT TO CONTEXT IN
ARCHITECTURAL DESIGN*Onur ERMAN¹, Nur YILMAZ²**¹⁻²Çukurova Üniversitesi, Mühendislik-Mimarlık Fakültesi, Mimarlık Bölümü, Adana / Türkiye*

Öz: Mimari tasarım, özel bir alanda, özel bir problem için uygun çözüm arayışı olarak tanımlanabilir. Yapı bulunduğu yere aittir ve tasarımın özgünlüğü ile yapının bulunduğu yerin özellikleri arasında kesin bir bağlantı olduğu açıktır. Yer ile kurulan ilişki şekli çoğu zaman konseptin kavramsallaşmasını sağlayarak, tasarımın şekillenmesinde belirleyici rol oynamıştır. Tasarım problemi yere ait unsurlardan gelen verilerle çözümlenir. Bu anlamda mimari tasarım süreci, yere ait özelliklerden beslenen düşün temelli edimsel bir süreç olarak ele alınabilir. Bu çalışma yere ait bağlamsal koşulların mimari tasarım sürecinde konsept kavramıyla ilişkisini çözümlenmeyi amaçlamaktadır. Bu kapsamda öncelikle konsept kavramı ve konsepti oluşturan bileşenler (tasarımcı, problem ve bağlam) tanımlanmaya çalışılmıştır. Ulaşılan bilgiler ışığında mimari tasarımda konseptin oluşum süreci kavramsallaştırılarak Mimari Tasarımda Konsept Üretim Süreci Modeli adı altında ifade edilmiştir. Ardından konsept bileşenlerinden biri olarak bağlam kavramının konsept ile ilişkisi açıklanmış ve ilişki örneklerle tespit edilmeye çalışılmıştır. Elde edilen tespitler ışığında bağlamın konsept kavramı ile umursamazlık, karşılıklılık ve çatışma durumuyla ilişkide olduğu görülmüştür.

Anahtar Kelimeler: Konsept, Konsept Bileşenleri, Bağlam, Mimari Tasarım

Abstract: Architectural design can be defined as the search of a suitable solution for a specific problem in a specific field. The building belongs to where it is located, and it is obvious that there is a definite relation between the originality of the design and the characteristics of the place. The design problem is solved with the help of the data obtained from the place. In this manner, the architectural design is not free from the place; it is a cognitive process that is fed from the characteristics of the place. This study aims to evaluate the relationship of concept with the contextual conditions of the place in the architectural design process. In this respect, the main three elements (designer, problem and context), which effect concept were defined and the role of the context. "Process of concept production model in architectural design" has been contextualized within the scope of this study with the purpose of providing an insight on how concept is obtained during the design process. Afterwards context, as one of these elements in process of constituting the concept, were tried to determine with the help of the samples. Three different relation types between concept and context have been set forth: indifference state, reciprocity state and conflict state.

Key Words: Concept, Compounds of Concept, Context, Architectural Design

Doi: 10.17365/TMD.2017.1.012.x

(1) *Sorumlu Yazar: Onur ERMAN, Çukurova Üniversitesi, Mühendislik-Mimarlık Fakültesi, Mimarlık Bölümü, Adana / Türkiye, oerman@cu.edu.tr Geliş Tarihi / Received: 02.10.2016 Düzeltme Tarihi / Revision Date: 10.02.2017-14.02.2017 Kabul Tarihi / Accepted: 21.02.2017 Makalenin Türü: Type of article (Araştırma – Uygulama / Research - Application) Çıkar Çatışması / Conflict of Interest: Yok / None "Etik Kurul Raporu Yok – None of Ethics Commit*



MTD

www.mtddergisi.com

ULUSLARARASI HAKEMLİ TASARIM VE MİMARLIK DERGİSİ

Ocak / Şubat / Mart / Nisan 2017 Sayı: 10 Kış - İlkbahar

INTERNATIONAL REFEREEED JOURNAL OF DESIGN AND ARCHITECTURE

January / February / March / April 2017 Issue: 10 Winter – Spring

ID:154 K:254

ISSN Print: 2148-8142 Online: 2148-4880

(ISO 18001-OH-0090-13001706 / ISO 14001-EM-0090-13001706 / ISO 9001-QM-0090-13001706 / ISO 10002-CM-0090-13001706)

(Marka Patent No / Trademark)

(2015/04018 – 2015/GE/17595)

GİRİŞ

Mimarlık terminolojisinde sıkça kullanılan konsept kavramı, tasarımcının tasarım problemini çözmek üzere geliştirdiği önerinin temsili ifadesi, anahtarı bir bakıma yol haritası olarak mimari tasarım sürecinde kendine yer bulur. Günümüzde bu kavram yalnızca mimarlık ve tasarım ortamına ait olmayıp günlük yaşamda birçok alanda olgunun genel çerçevesini çizmek, hakkında bilgi vermek amacıyla karşımıza çıkabilmektedir. Bu anlamda konsept tasarım alanında veya farklı alanlarda, süreci veya tasarımı özgün kılan ve anlamlandırmaya yarayan bir olgu olarak görülmektedir.

Mimari tasarım, özel bir alanda, özel bir problem için uygun çözüm arayışıdır. Tschumi'ye göre, ütopya haricinde bir yapıyı bağlamından ayrı düşünmek olanaksızdır (Tschumi, 2005: 11-16). Yapılar çevresinden bağımsız, bir boşlukta inşa edilemeyeceğine göre mimari tasarım bir *yere* aittir ve tasarımın ait olduğu yerden kaynaklanan verilerle biçimlenmesi ya da yere özgü problemlere cevap vermesi beklenmektedir. Dolayısıyla mimari tasarım yere ait özelliklerden beslenir.

Yapı ve yer ilişkisi mimarlık alanında farklı düşünce sistemleri altında tartışılmaktadır. Norberg Schulz fenomenolojik açıdan ele aldığı yer ve mimari ilişkisinde, yeri varlığın kesinlikle bütünleyici bir parçası olan total

bir olgu şeklinde tanımlar ve basit bir fonksiyon için yere ait kültürel ve çevresel koşullar altında farklı çözümlere ulaşılabileceğini öne sürer (Norberg Schulz, 1980: 6-8). İşleve dönük çözümde yer kavramının somutlaşarak özgün bir mimari kimliği oluşturduğunu ifade eder. Norberg Schulz'un bu yaklaşımı herhangi bir olguyu yere özgü referanslardan uzaklaştırmanın mümkün olmadığını gösterir.

Mimari tasarım sürecinde özgünlük ve yaratıcılık, tasarım konusuna farklı çözümler üretebilme, tekrar ve taklitten uzaklaşabilme tasarımcının kaygıları arasındadır. Bilinen bir probleme yenilikçi ve geçerli bir çözüm üretmede nasıl bir yol izlenebilir? Tasarım metodolojisi konusunda yapılan pek çok çalışma tasarımı bir yöntem olarak ele almakta ve süreç adımlarını izleyerek mimari yapının tasarlanabileceğini öngörmektedir. Analiz-sentez-değerlendirme adımlarıyla özetlenen metodolojiye ilişkin çalışmalar daha çok analiz sürecine odaklanmakta, özgün ve yaratıcı ürünün elde edildiği sentezin nasıl yapılabileceği ve böylece özgün bir ürüne nasıl ulaşılabileceği konusunu eksik bırakmaktadır (Uluoğlu, 1988: 22-24). Güçlü bir değerlendirmenin olduğu ancak zayıf bir sentezin gerçekleştiği durum, bilgiden biçime ulaşan yolda kopukluk ya da eksiklik oluşturmaktadır. Dolayısıyla kavramsal süreçte ulaşılan birikim ile uygulama sonunda elde edilen bi-



MTD

www.mtddergisi.com

ULUSLARARASI HAKEMLİ TASARIM VE MİMARLIK DERGİSİ

Ocak / Şubat / Mart / Nisan 2017 Sayı: 10 Kış - İlkbahar

INTERNATIONAL REFEREED JOURNAL OF DESIGN AND ARCHITECTURE

January / February / March / April 2017 Issue: 10 Winter – Spring

ID:154 K:254

ISSN Print: 2148-8142 Online: 2148-4880

(ISO 18001-OH-0090-13001706 / ISO 14001-EM-0090-13001706 / ISO 9001-QM-0090-13001706 / ISO 10002-CM-0090-13001706)

(Marka Patent No / Trademark)

(2015/04018 – 2015/GE/17595)

çim arasında anlamlı bir ilişki kurulamadığı düşünülmektedir.

Bu kapsamda çalışmanın amacı; analiz ile elde edilen tasarım bilgisinin konsept aracılığıyla bir bakıma sentezlenerek tasarıma nasıl aktarılacağı ve bunun sonucu olarak özgün tasarımın nasıl elde edilebileceği konusuna konsept ve bağlam ilişkisini tartışarak açıklık getirmektir.

Bu çerçevede konsept kavramının mimari örnekler üzerinden tartışılarak bileşenlerinin ortaya konulması ve modern mimarinin son dönem ürünleri arasından seçilen örneklerin konsept ve bağlam ilişkisi bakımından incelenmesi çalışmanın kapsamını oluşturmaktadır.

YÖNTEM

Özgün mimari tasarım ürünü elde etmede tasarıma ait kavramsal bilginin konsept yardımıyla biçime nasıl dönüştüğü ve konseptin bağlam ile hangi düzeylerde ilişkili olduğu konuları araştırmanın problemini oluşturmaktadır.

Çalışmanın amaçları doğrultusunda; tasarım bilgisinin konseptte dönüştürülmesi sürecini açıklamak ve bu süreci teorik bir modelle ifade etmek, ardından konsept ve bileşenlerine odaklanarak bağlamın konsept ile ilişkisini sorgulayarak, konseptten biçime ulaşan süreçte bağlamın yeri ve önemini belirlemek

çalışmanın süreç adımları arasında yer almaktadır.

Mimari tasarımda konsept üretme süreç modelini kurgulayabilmek amacıyla öncelikle konsept kavramı tartışmaya açılmıştır. Bu kapsamda konsept bileşenleri tanımlanmaya çalışılmış ve mimari tasarım süreci içinde bileşenlerin rolü, birbiriyle ilişkisi ve süreç içindeki yeri tanımlanmaya çalışılmıştır. Ardından konsept ve bağlam ilişkisi çözümlenmek istenmiş, bu doğrultuda elde edilen literatür bilgisi yorumlanarak, seçilen örnekler üzerinden değerlendirmeler yapılmaya çalışılmıştır.

Çalışmada önerilen modelin geçerliliğinin bir uygulama çalışması ile denenenemesi ve az sayıda örnek üzerinden kavramsal tartışmaya yönelik değerlendirme yapılması çalışmanın kısıtlarını oluşturmaktadır.

MİMARİ TASARIMDA KONSEPT KAVRAMI

Mimari tasarım terminolojisinde konsept sözcüğü, ana fikir ve tema kelimeleriyle çoğunlukla aynı anlamda kullanılmaktadır. Ancak İngilizce "concept" sözcüğünün Türkçe'ye "kavram" olarak çevrilmesi anlam karışıklığına yol açmaktadır (İnceoğlu, 2004: 63-64). Sözlük anlamı, "bir nesnenin veya düşüncenin zihindeki soyut ve genel tasarımı" (Cevizci, 1999: 499-500) olan kavram, genel anlamda insanların zihninde anlamları



MTD

www.mtddergisi.com

ULUSLARARASI HAKEMLİ TASARIM VE MİMARLIK DERGİSİ

Ocak / Şubat / Mart / Nisan 2017 Sayı: 10 Kış - İlkbahar

INTERNATIONAL REFEREED JOURNAL OF DESIGN AND ARCHITECTURE

January / February / March / April 2017 Issue: 10 Winter – Spring

ID:154 K:254

ISSN Print: 2148-8142 Online: 2148-4880

(ISO 18001-OH-0090-13001706 / ISO 14001-EM-0090-13001706 / ISO 9001-QM-0090-13001706 / ISO 10002-CM-0090-13001706)

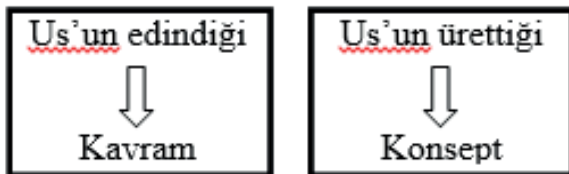
(Marka Patent No / Trademark)

(2015/04018 – 2015/GE/17595)

nan farklı obje ve olguların değişebilen ortak özelliklerini temsil eden ve bir sözcükle ifade edilen bir bilgi formu olarak tanımlanmaktadır (Ülgen, 2006: 107). Kavram bu tanımlarla nesnel gerçekliğin insan beynindeki yansıması ve bunun soyut ya da belli bir derecede somut ifadesidir.

İngilizce "Concept" kelimesi Latince "conci-pere" yani içine almak, kavramak fiilinden, "notion" kelimesi ise Latince "not" yani bilmek fiilinden türemiştir. İngilizce'deki "concept" ve "notion" sözcüğü dilimize kavram olarak çevrilmektedir. Oysa bu iki sözcük arasında anlamsal farklılık bulunmaktadır. Şöyle ki; "concept", aklın ürettiği (usun yarattığı) şey; "notion" ise aklın elde ettiği (usun edindiği) şey anlamına gelmektedir (Bilir, 2013: 21-22).

Dolayısıyla, bireylerin var olan nesnel gerçekliklerden çıkarımladığı, araştırma sonucunda elde edilen ve öğrenilen olgular kavramlar, bu kavramların öznel olarak yorumlanıp özgün bireysel düşüncelere dönüşmesiyle konseptin oluştuğu söylenebilir (Şekil 1).



Şekil 1. Kavram ve Konsept Sözcüklerinin Anlamsal Farkını Gösteren Şema (Bilir, 2013: 22)

Tasarım sürecinde kavram ve konsept ilişkisi düşünüldüğünde kavramların doğrudan analiz edilerek, konseptin ise kavramların birer veri olarak değerlendirilip yorumlanmasıyla oluşabileceği söylenebilir. Örneğin paylaşma, oyun, eğlenerek öğrenme doğayı deneyimleme vs. tasarım sürecinde probleme ait kavramlar olarak tespit edildiğinde, bu kavramlarla oluşabilecek konseptler çocuk köyü, oyun adası, neşe evi vs. olabilir. Bir kavram pek çok konseptte ulaştırabileceği gibi pek çok kavramla tek bir konseptte de ulaşılabilir.

Mimari tasarımda konsept, soyut mekânsal yaratıdan detaylandırılmış tasarım ürününe ulaşan süreçte tasarımcıya yol gösteren bir fikir olup, tasarlanan öğenin tam anlamıyla anlaşılmasını sağlayan bir anahtar olarak tanımlanmaktadır (Tigges ve Jonson, 2014: 70-71). Tschumi, konseptsiz bir mimari ürün olmayacağını belirterek, konsepti yapıyı herhangi bir yapıdan farklılaştıran, yapının anlamlandırılmasına yardımcı olan ve yapıya kimlik kazandıran bir öge olarak tanımlamıştır (Tschumi, 2005: 11-16). Dolayısıyla konsept inşa edilmiş bir form aracılığıyla anlamlandırılır (Tigges ve Jonson, 2014: 70-71).

Balkan tarafından, tasarımcının tasarım süreci boyunca, tüm veri ve isteklere vereceği karşılığın yolu olarak tanımlanan mimari tasarımda konsept, bir anlamda tasarımcının, bu süreçte rehber olarak başvurduğu bir yol haritasıdır (Balkan, 2005: 25-28). Mimari



MTD

www.mtddergisi.com

ULUSLARARASI HAKEMLİ TASARIM VE MİMARLIK DERGİSİ

Ocak / Şubat / Mart / Nisan 2017 Sayı: 10 Kış - İlkbahar

INTERNATIONAL REFEREED JOURNAL OF DESIGN AND ARCHITECTURE

January / February / March / April 2017 Issue: 10 Winter – Spring

ID:154 K:254

ISSN Print: 2148-8142 Online: 2148-4880

(ISO 18001-OH-0090-13001706 / ISO 14001-EM-0090-13001706 / ISO 9001-QM-0090-13001706 / ISO 10002-CM-0090-13001706)

(Marka Patent No / Trademark)

(2015/04018 – 2015/GE/17595)

tasarım sürecinin önemli bir parçası olan konsept geliştirme aşaması, tasarımın altyapısını oluşturan fikirlerin sistematik bir şekilde kurgulanmasına ve ortaya çıkan tasarım ürünün sağlam temellere oturmasına imkan verir. Bielefeld ve El Khouli'ye göre mimari tasarımda konsept yapının kimliği olup, tasarımın üzerinde yükselbileceği sağlam bir temel olarak nitelendirilmiştir (Bielefeld ve El Khouli, 2010: 69-71).

KONSEPTİ OLUŞTURAN BİLEŞENLER

Tasarım süreci 1960'lı yıllarda ortaya atılan ve öncülüğünü Archer ve Jones'un yaptığı analitik ve sistematik tasarım yönteminden önce tasarımın sezgisel ve bir anda ortaya çıkan fikir üzerinden üretildiği bilinmektedir. Ancak tasarımda sistematik yaklaşımın da zaman içinde yetersiz kaldığı, hiçbir zaman tasarımın şemaları adım adım izler şekilde ilerlemediği ve birden çok parametreye bağlı bir olgu olduğu görülmüştür (Yılmaz, 2016: 17-20). Bilinen şudur ki tasarım; zihinde canlandırma, biçimlendirme ve deneme gibi ana aktiviteleri içeren zihinsel bir süreçtir (Uraz, 1993: 1-6). Bu süreç içinde tasarımı özgünleştiren, onun diğerlerinden farklılaşmasını sağlayan unsurların bir bileşeni olarak tasarımcının probleme ilişkin geliştirdiği konsept öne çıkar.

Mimari konsept, sözel olarak birkaç kelime veya görsel olarak eskiz aracılığıyla aktarılan

düşüncelerin henüz biçime dönüşmemiş halidir (Wingardh, ve Warn, 2008: 40-44). Bu yönüyle konsept tasarımda binanın öne çıkan özelliklerini oluşturan soyut ya da kısmen somut ifade edilebilen düşünce bütünüdür (İnceoğlu, 2004: 63-64).

Onat tasarım sürecini etkileyen ve süreçten etkilenen her ana unsuru değer olarak tanımlar ve değerleri tasarım ürününün özgün ve yaratıcı yanını destekleyen öğeler olarak ele alır (Onat, 2006: 106-124). Bu anlamda tasarımda sadece kullanıcı ihtiyaçlarının karşılanmasını hedefleyen süreç ile değerleri keşfedip geliştirme ve yeni değerler üretmeye odaklanan süreç arasında yaratıcı düşünce bağlamında farklılıkları olduğunu altını çizer.

Onat'ın değerler olarak tanımladığı kavramlara yüklediği görevler bakımından, değerlerin konsepti oluşturan unsurlar olduğu söylenebilir. Mimari tasarım yaratıcı düşünme faaliyetidir ve değerler adı altında toplanan konseptle ilişkin unsurlar yaratıcı edimi tetikleyerek mimarinin özgün yanını oluşturur. Yaratıcı düşünme ile ilişkilendirilebilecek konsept kavramı problemin kendinden kaynaklanabileceği gibi çevreden de kaynaklanabilir. Konsepti oluşturmada rol oynayabileceği düşünülen bu değerleri Onat şöyle sıralar (Onat, 2006: 106-124):

- Konudan kaynaklanan değerler
- Mimari programdan kaynaklanan değerler



MTD

www.mtddergisi.com

ULUSLARARASI HAKEMLİ TASARIM VE MİMARLIK DERGİSİ

Ocak / Şubat / Mart / Nisan 2017 Sayı: 10 Kış - İlkbahar

INTERNATIONAL REFEREEED JOURNAL OF DESIGN AND ARCHITECTURE

January / February / March / April 2017 Issue: 10 Winter – Spring

ID:154 K:254

ISSN Print: 2148-8142 Online: 2148-4880

(ISO 18001-OH-0090-13001706 / ISO 14001-EM-0090-13001706 / ISO 9001-QM-0090-13001706 / ISO 10002-CM-0090-13001706)

(Marka Patent No / Trademark)

(2015/04018 – 2015/GE/17595)

c) Yerden/çevreden kaynaklanan değerler

d) Yatırımcıdan ve kullanıcıdan kaynaklanan değerler

e) Tasarımcıdan kaynaklanan değerler

Konsept kavramı bugün sıklıkla tartışılmakla beraber farklı yaklaşımlarla da olsa her zaman mimarlığın konusu olmuştur. Tschumi'nin konseptin soy bilimi altında açıkladıkları, mimarlığın her döneminde kabul edilebilir bir konsept olduğuna işaret eder. Konsept mimarlık tarihi içinde düzen, strüktür, form hiyerarşisi, açık plan, cephede alt-orta-üst düzeni gibi somut kavramlardan oluşup, daha genel karakterde ve yerden bağımsız olarak şekillenirken, değişim geçirerek günümüzde bağlam ve içerikten beslenen daha soyut ifadeler halini almıştır (Tschumi, 2005: 11-16). Bu ifade ile Tschumi konsept bileşenlerini açıkça bağlam ve içerik olarak tanımlar. Bağlam yer ait tüm özellikler ve koşullar, içerik ise tasarım programı ve konusu olarak genişletilebilir.

Buna göre geçmişte ideal geometri ya da ideal güzellik arayışını içeren, genellenebilen, anonim ve tekrara açık kavramlarla oluşan konseptin bugün; bağlam ve tasarım problemine odaklı ve bu iki unsura tasarımcının yorumunun dahil olmasıyla özelleşen soyut kavramlara dönüştüğü söylenebilir.

Belirtilen ifadeler ışığında konseptin bileşenlerini ortaya koymanın mümkün olduğu düşünülmektedir. Buna göre konsepti oluşturan bileşenler şu şekilde sıralanabilir:

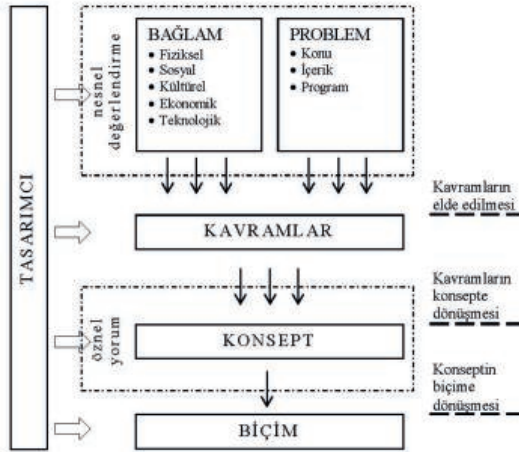
a) Problem: Tasarım konusu ve içeriği, tasarım programında yer alan işlevsel gereklilikler ve koşullar.

b) Bağlam: Doğal ve yapay çevre koşullarını içeren çevresel koşullarla birlikte sosyal, kültürel, ekonomik, teknolojik ve diğer fiziksel koşullar.

c) Tasarımcı: Tasarımcının deneyimi, mimari üslubu, bilgi birikimi, problemi algılayışı, probleme ilişkin öncelikleri ve problemi ele alış biçimi.

Bu bileşenler farklı kombinasyonlarla bir araya gelerek konsepti oluşturabilir. Ancak yine de konsept; diğer iki bileşenin dışında, sadece mimarın kendi özgün fikri ile de oluşabilir. Tschumi böyle bir durumda konsept ve bağlam ilişkisinin bulanıklaşabileceğini ve konseptin kolaylıkla anlamlandırılmayabileceğini söyler (Tschumi, 2005: 11-16).

Konsept bileşenleri kimi zaman tek başına bütün tasarım sürecini sürükleyerek götürebilirken, kimi zaman tüm konsept bileşenlerinin sürece dahil olabileceği öngörülebilir. Bu bileşenlerin birbirleri ilişkisi ve mimari tasarımda konsept üretme süreci Şekil 2'de kavramsal olarak modellenmeye çalışılmıştır.



Şekil 2. Mimari Tasarımda Konsept Üretme Süreci Modeli

Geliştirilen modele göre probleme (konu, içerik ve program) ve bağlama (çevresel, sosyal, kültürel, ekonomik, teknolojik, fiziksel, zaman) ait unsurlar analiz edilerek kavramlara ulaşılır. Kavramlar yorum gerektirmeden, bu unsurları dikkate alan her tasarımcının somut olarak ulaşabileceği niteliktedir. Ancak kavramların belirlenmesinden sonra tasarımcı tarafından yorumlanarak konsepti oluşturmasında tasarımcının problemi algılayışı, tasarımcının üslubu ve deneyimleri süreçte belirleyici olur. Kavramlar tasarımcıya özgü karakter ile yorumlanır ve bu nedenle her bir problem kendi bağlamı içinde özgün konsept ya da konseptlere sahip olur. Konseptin yine tasarımcının yorumuyla sürece aktarılmasıyla biçime ulaşılır. Konseptin biçime dönüşmesinde tasarımcının yorumu biçimi fark-

lılaştırır, yorum aynı ya da benzer konseptlerin farklı şekillerde biçimlenmesini sağlar. Çalışmanın bundan sonraki bölümünde konsept bileşenleri tartışılmaya çalışılacaktır.

Probleme Ait Parametreler

Tasarım problemi çevre ile insan arasındaki uyumsuzluktan kaynaklanan, tasarıma konu olan ve çözüm üretilmesi beklenen sorundur. Bu soruna önerilen çözüm tasarım süreci sonunda mekân ve mekânla oluşan bina olarak somutlaşır. Tasarım problemi tek başına bir olgu olmaktan daha fazlası, pek çok alt bileşeni ve ilişkiyi barındıran çok boyutlu bir kavramdır. Bu nedenle tasarım problemi bir program dâhilinde ele alınır. Program; problemin alt bileşenlerine ait koşulları ve gereklilikleri kapsadığı gibi esas olarak tasarımın içeriğini oluşturur.

Probleme ait parametreler kapsamında dikkate alınabilecek diğer unsurlar ise içerik ve konudur. Tasarım problemi esas olarak tasarımın konusudur ve içerikle tanımlanır. Konunun konseptte dönüşerek biçimi oluşturması farklı şekillerde ele alınabilir. Konu ve konsept ilişkisi bir bakıma nasıl sorusunun cevabıdır. “Nasıl bir ev?” sorusunun cevabı evin sunduğu yaşantıyla beliren kabin ev, mobil ev, modern ev vs. olabilir. Verilen cevaplar konsepti ve ardından biçimi belirler.

MTD

www.mtddergisi.com

ULUSLARARASI HAKEMLİ TASARIM VE MİMARLIK DERGİSİ

Ocak / Şubat / Mart / Nisan 2017 Sayı: 10 Kış - İlkbahar

INTERNATIONAL REFEREED JOURNAL OF DESIGN AND ARCHITECTURE

January / February / March / April 2017 Issue: 10 Winter – Spring

ID:154 K:254

ISSN Print: 2148-8142 Online: 2148-4880

(ISO 18001-OH-0090-13001706 / ISO 14001-EM-0090-13001706 / ISO 9001-QM-0090-13001706 / ISO 10002-CM-0090-13001706)

(Marka Patent No / Trademark)

(2015/04018 – 2015/GE/17595)



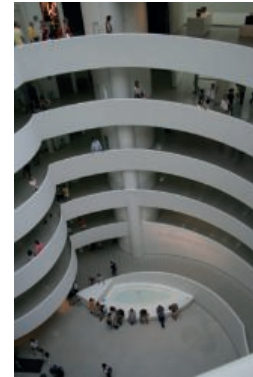
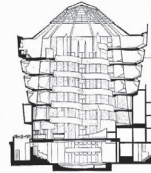
Resim 1. Konsept Eskizi ve Royal Ontario Müzesi Ek Binası, D. Libeskind (Url1)

Bir başka yaklaşım ise tasarım konusu ile ilişkili unsurlardan yola çıkmaktır. Örneğin Libeskind tarafından tasarlanan Royal Ontario Müzesi ek binasında mevcut müze koleksiyonu tasarım konusunun içeriği olarak konsepti belirlemiştir. Koleksiyon ağırlıklı olarak değerli taşlardan oluşmaktadır ve konsept biçimsel olarak kristalin formundan elde edilmiştir (Resim 1). Nitekim bu form yapının daha sonra The Crystal (kristal) olarak bilinmesini sağlamıştır (Url1).

Diğer taraftan işlevin salt içerik olarak biçimi belirleyişinden de söz edilebilir. Bu yaklaşım Louis Sullivan'ın "biçim işlevi izler" metaforu ile somutlaşır. Aynı dönemde Corbusier'in mimariyi işleyen bir makineye benzetmesi, biçimsel yorum farklılıklarına rağmen mi-

marinin özellikle işlevden biçimlenen göstermektedir (Erman, 2016: 30-33).

Tschumi ise Sullivan'ın "biçim işlevi izler" yaklaşımına alternatif olarak "konsept içeriği izler (mi?)" diyerek, biçimin oluşmasında alternatif bir yolun varlığını tartışır. Tschumi'ye göre konsept programın içeriğinden ya da problemin kendinden kaynaklanabilir (Tschumi, 2005: 11-16). Benzer şekilde Tigges ve Janson bina programından elde edilen kavramlar yardımıyla konseptte ulaşılabileceğini belirtir. Dolayısıyla konsept programın önüne geçerek kavramsal bir fikre dönüşür ve bunun sonucunda programa ait bir veri binayı biçimlendiren konseptin bir parçası haline gelir (Tigges ve Jonson, 2014: 70-71).



Resim 2. Guggenheim Müzesi, İç Mekan Görüntüsü ve Kesit, F.L. Wright (Url2)

Programdan konseptte ulaşan yaklaşımın en belirgin örneği Wright'ın New York'taki Solomon R. Guggenheim müzesidir (Resim 2). Müze programında yer alan kesintisiz do-



MTD

www.mtddergisi.com

ULUSLARARASI HAKEMLİ TASARIM VE MİMARLIK DERGİSİ

Ocak / Şubat / Mart / Nisan 2017 Sayı: 10 Kış - İlkbahar

INTERNATIONAL REFEREED JOURNAL OF DESIGN AND ARCHITECTURE

January / February / March / April 2017 Issue: 10 Winter – Spring

ID:154 K:254

ISSN Print: 2148-8142 Online: 2148-4880

(ISO 18001-OH-0090-13001706 / ISO 14001-EM-0090-13001706 / ISO 9001-QM-0090-13001706 / ISO 10002-CM-0090-13001706)

(Marka Patent No / Trademark)

(2015/04018 – 2015/GE/17595)

laşım gereği konsept haline gelerek bir rampa ile müze mekanının gezilmesi fikrine dönüşerek biçimi oluşturmuştur (Tschumi, 2005: 11-16).

Bağlama ait Parametreler

Bağlam kavramının mimaride tanımlanarak tartışılmaya başlanması 1950 yılında Venturi'nin Princeton Üniversitesinde sunduğu "Context in Architectural Composition" (Mimari Kompozisyonda Bağlam) isimli tez çalışmasıyla olur. Venturi tasarımda parçacı, içeriden dışarıya, tümevarım odaklı yöneme ve Modernizmin bağlamı reddeden evrensel tasarım anlayışına karşı çıkarak, "bağlam bina anlam kazandırır" düşüncesini öne sürmüştür (Theunissen, 2010: 53-62).

1980-1990'lı yıllarda postmodernizmin etkisiyle yayılım gösteren bağlam anlayışı çevredeki yapılarla görsel ve estetik benzerlik aracılığıyla yere ait olma hissini pekiştiren uyum arayışını içerir. Ancak bugün tartıştığımız bağlam kavramı yer ile görsel ilişkiyi desteklemekle beraber, yere ait pek çok diğer unsur da kapsamına alır. İlk adımda bağlam mevcut yapı alanının topografyası ve koşulları olarak öne çıkarken daha geniş kapsamda sosyokültürel, ekonomik, yasal, tarihi ve yakın çevreye ait tüm doğal, yapay ve diğer fiziksel koşullar olarak ele alınabilir (Bielefeld ve El Khouli, 2005: 15-32), (Tigges ve

Jonson, 2014: 73-75). Bu bakımdan bağlam; tarihi, kültürel, coğrafi, politik ya da ekonomik temelli olabilir (Tschumi, 2005: 11-16). Kimi araştırmacılar için ise çevreye ait fiziksel koşullar ve veriler bağlamı oluşturur. Bağlama ait bu veriler kavramları oluşturarak konsepte ulaşılır. Dolayısıyla konsept bağlam ile tanımlanabilir. Ancak bağlamdan kavrama ve konsepte ulaşırken tasarımcıya ait yorum sonucu değıştirebilir. Bağlama ait özelliklerin nasıl değerlendirileceği, ulaşılabilecek kavramların önceliği tasarımcıların bağlama bakışıyla değışiklik gösterebilir. Örneğin bağlama ait öncelikli kavramlar turizm tesisi tasarımı yapan bir uzman tarafından doğal güzellikler, tarihi doku, manzara, sanayi yapısı tasarlayan bir uzman tarafından ise ulaşım, enerji kaynağı, mal ve hizmet aktarımı olanakları olarak dikkate alınabilir.

Bunun yanında aynı işlevdeki bir yapıyı diğerinden ayıran ise onun bağlamla ilişkisine yönelik kriterler, amaçlar, öncelikler ve zorunlulukları ele alış biçimidir. Bu noktada tasarımcının bina ve çevre arasındaki bu ilişkiyi nasıl dikkate aldığı tasarımın farkını belirler. Bağlam olarak çerçevelenen bu koşullar yorumlanan bir unsur olarak tasarıma yansır. Tasarımcının bağlamı nasıl yorumladığı ise konsept aracılığıyla ortaya çıkar (Tschumi, 2005: 11-16).

MTD

www.mtddergisi.com

ULUSLARARASI HAKEMLİ TASARIM VE MİMARLIK DERGİSİ

Ocak / Şubat / Mart / Nisan 2017 Sayı: 10 Kış - İlkbahar

INTERNATIONAL REFEREED JOURNAL OF DESIGN AND ARCHITECTURE

January / February / March / April 2017 Issue: 10 Winter – Spring

ID:154 K:254

ISSN Print: 2148-8142 Online: 2148-4880

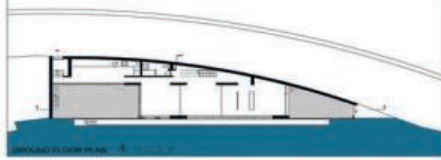
(ISO 18001-OH-0090-13001706 / ISO 14001-EM-0090-13001706 / ISO 9001-QM-0090-13001706 / ISO 10002-CM-0090-13001706)

(Marka Patent No / Trademark)

(2015/04018 – 2015/GE/17595)



a) Yapının ön cephesinden bir görünüş



b) Yapının zemin kat planı

Resim 3. Bağlamın Konseptte Dönüşmesi (Url3)

Resim 3’de yer alan örnekte bağlamın konsept aracılığıyla biçimi elde etmede öncelikli rol oynadığı görülmektedir. İstanbul’da Göksu Deresi kıyısında yer alan ofis yapısının su ve sokak arasında kalmış uzun ince arsası mimarın tekne konseptini geliştirmesini sağlamıştır. Tekne konsepti yapı yer ilişkisi içinde “arkadaki eğrisel sokakla bu su arasında incecik bir tekne gibi...” şeklinde yorumlanırken, mimarın ifadelerinde tekne ve su ilişkisinin cephede ahşap ızgaraların etkisiyle iskeleyi andırarak karakterize edildiği belirtilmiştir (Url3). Bunların yanı sıra yere ait tarihi ve kültürel bağlamın konseptte etkisi yapıda yalıtıcı çağrışımını yapan biçim ve oranlarla birlikte malzeme kullanımında izlenebilmektedir.

Tasarımcıya ait Parametreler

Geçmiş deneyimleri, kişisel nitelikleri, içinde bulunduğu sosyal ve fiziksel çevrenin koşulları tasarım süreci içinde tasarımcıyı yönlendirir. Bu koşullar yaratıcı imgelem, davranışlar, soyut ve somut kavramlar olarak tasarım düşüncesinin oluşumuna dahil olur (Uraz, 1993: 1-6). Bu kavramlar tasarımcının problemi algılayışını etkileyerek geliştireceği tasarımın farklılaşmasını sağlar. Ayrıca deneyimlerin ve kişisel özelliklerin etkisiyle beliren mimari üslup ve tasarım anlayışı özgün mimari çözümler için bir diğer kriterdir. Resim 4’de mimarın deneyimlerinin, üslup ve yaklaşımının aynı konuda farklı zaman dilimlerinde inşa edilmiş iki yapıda biçimsel benzerliğe olan etkisi ifade edilmeye çalışılmaktadır.



a

b

Resim 4. a) Vitra Tasarım Müzesi, 1989, (Url4)

b) Guggenheim Müzesi, 1997, (Url5) , F. Gehry

Diğer taraftan mimarın tasarımına yön veren konsept kimi zaman program ve bağlama doğrudan işaret etmeden kavramları ki-



MTD

www.mtddergisi.com

ULUSLARARASI HAKEMLİ TASARIM VE MİMARLIK DERGİSİ

Ocak / Şubat / Mart / Nisan 2017 Sayı: 10 Kış - İlkbahar

INTERNATIONAL REFEREED JOURNAL OF DESIGN AND ARCHITECTURE

January / February / March / April 2017 Issue: 10 Winter – Spring

ID:154 K:254

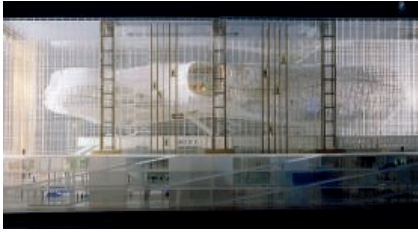
ISSN Print: 2148-8142 Online: 2148-4880

(ISO 18001-OH-0090-13001706 / ISO 14001-EM-0090-13001706 / ISO 9001-QM-0090-13001706 / ISO 10002-CM-0090-13001706)

(Marka Patent No / Trademark)

(2015/04018 – 2015/GE/17595)

şisel olarak yorumlamasıyla sadece mimarın kendinden kaynaklanarak oluşmuş olabilir. Örneğin Fuksas'ın kongre merkezi ve oteli tasarımında kongre salonu büyük bir boşluğun içinde kendi formuyla havada asılı gibi durarak biçimlendirilmiştir. Mimarın adeta bir sinir dokusunu saran ve koruyan doku gibi kongre merkezini saran ve içine alan büyük boşluğu Theca, kongre salonunu ise bulut konsepti ile oluşturmuştur (Resim 5), (Url 6). Burada konseptin programdan ya da bağlamdan doğrudan gelmediği, mimarın kendi yorumuyla belirlediği görülmektedir.



Resim 5. Tasarımcıya Ait Konsept (Url6)

Mimarının amacı mekân yaratmak bunun sonucunda da biçim oluşturmaktır. Biçim iki boyutlu ya da üç boyutlu olarak vücut bulabilir. Biçimin elde edilmesinde konsepti oluşturan kavramlar bakımından içerik ve bağlam aynı olsa da mimarın yorumu biçimin farklılaşmasını sağlar. Resim 6'da verilen görsellerde aynı bağlam ve problem için üç farklı tasarımcının geliştirdiği durak tasarımları görülmektedir. Görsellerde Avusturya, Krumbach şehrinde 2014 yılında yedi mimar tarafından

tasarlanan yedi adet otobüs durağından üç tanesi yer almaktadır.



a

b

c

“Salon”

“Kolon Ormanı”

“Alp Dağları”

Resim 6. Aynı Bağlam ve Problemi Farklı Tasarımcıların Yorumlayışı (Url7)

Resim 6'da A görselinde tasarımcı konsepti tasarım probleminin içeriğinden oluşturmuştur. Durağın bir bekleme alanı olmasını, bekleme ve oturma ilişkisi içinde ele alarak tasarım konseptini “salon” olarak belirlemiştir. B görselinde ise tasarımcı konu ve içeriği kendine özgü yorumlayarak bağlamdan bağımsız bir şekilde konsepti “kolon ormanı” olarak tanımlamıştır. Bu örnekte durak için alışıldık korunaklı bir bekleme alanı oluşturmakla birlikte, kolon ormanında tırmanmayı sağlayan basamaklarla yükselerek taşıtın gelişini görebilmek mümkündür. C görselinde ise konsept tamamen bağlamdan elde edilmiştir. Alplerin eteğinde yer alan şehirde mimar tasarımı için bağlamdan yola çıkarak “Alp Dağları” konseptini belirlemiş ve durağı dağ formunda bir kabuk ile biçimlendirmiştir. Örneklerden anlaşıldığı gibi her bir tasarımcı problemi ve bağlamı kendince yorumlayarak



MTD

www.mtddergisi.com

ULUSLARARASI HAKEMLİ TASARIM VE MİMARLIK DERGİSİ

Ocak / Şubat / Mart / Nisan 2017 Sayı: 10 Kış - İlkbahar

INTERNATIONAL REFEREEED JOURNAL OF DESIGN AND ARCHITECTURE

January / February / March / April 2017 Issue: 10 Winter – Spring

ID:154 K:254

ISSN Print: 2148-8142 Online: 2148-4880

(ISO 18001-OH-0090-13001706 / ISO 14001-EM-0090-13001706 / ISO 9001-QM-0090-13001706 / ISO 10002-CM-0090-13001706)

(Marka Patent No / Trademark)

(2015/04018 – 2015/GE/17595)

geliştirdikleri farklı konseptler ışığında biçimi elde etmişlerdir. Ayrıca konseptin kaynaklandığı konsept bileşenine (program, bağlam, tasarımcı) göre nasıl farklılaştığı da örneklerden izlenebilmektedir. Bağlamdan kaynaklanan konseptin daha somut ve anlaşılır olduğu görülürken, tasarımcıdan kaynaklanan konseptin bağlamla ve konuyla ilişkisi daha örtük ve bulanık bulunmuştur. Öte yandan Resim 6’da verilen örneklerde problemden (A) ve tasarımcıdan (B) kaynaklanan konseptin bağlamdan kaynaklanan (C) konseptte göre daha yaratıcı bir tasarıma dönüştüğü söylenebilir. Ancak burada konsept bileşeni ile tasarımın yaratıcı değerinin ilişkisi hakkındaki yargıya kısıtlı bir değerlendirme ile ulaşılmıştır. Daha geçerli bir sonuca varmak için kapsamlı bir değerlendirme çalışması yapılmasının gerektiği düşünülmektedir.

Tasarımcının konsept ile ilişkisi yukarıda verilen bilgilere göre tasarımcının problemi algılayışı, tasarımcının üslubu ve mimari anlayışı, tasarımcının deneyimleri olarak özetlenebilir.

MİMARİ TASARIMDA KONSEPT ve BAĞLAM İLİŞKİSİ

Mimari her zaman bir bağlam içindedir ve bağlam yapının içinde bulunduğu çevreye

tutunması için bir araç olarak ortaya çıkar. Tschumi bağlam ve konsept ilişkisinin üç şekilde oluşabileceğini öne sürer. Bunlar sırasıyla umursamazlık, karşılıklılık ve çatışma durumudur (Tschumi, 2005: 11-16).

a) Umursamazlık Durumu (Indifference): Bağlam ve konseptin birbiri ile ilişkisiz olduğu durumdur (Tschumi, 2005: 11-16). Bağlam kaçınılmaz olarak mevcuttur ancak konseptin oluşumu bağlamdan bağımsızdır. Bağlam ve konsept tesadüfi olarak bir araya gelmiştir. Bu durumda yapı için bağlam dışında konsepti oluşturan bir unsurdan söz edilebilir. Tschumi’nin umursamazlık durumu olarak nitelendirdiği konsept ve bağlam arasındaki bu ilişkide tasarımcının bağlamı görmezden gelmesi olarak tanımlanabilir. Bu duruma Resim 7’de yer alan, Bernard Tschumi tarafından tasarlanan ofis binası örnek olarak verilebilir. Yapının çevresel bağlamı, etrafında tarlalar bulunan geniş bir araziden oluşmaktadır ve tasarım sürecinde konsept oluşturma aşamasında yapının bağlamı stratejik olarak değerlendirmeye alınmamıştır. Yapının konsepti konudan elde edilerek, yönetim, tasarım ve üretim arasındaki akıcı ilişkiyi vurgulamak amacıyla sürekli bir kabuk strüktür tasarlanmıştır (Url 8).

MTD

www.mtddergisi.com

ULUSLARARASI HAKEMLİ TASARIM VE MİMARLIK DERGİSİ

Ocak / Şubat / Mart / Nisan 2017 Sayı: 10 Kış - İlkbahar

INTERNATIONAL REFEREED JOURNAL OF DESIGN AND ARCHITECTURE

January / February / March / April 2017 Issue: 10 Winter – Spring

ID:154 K:254

ISSN Print: 2148-8142 Online: 2148-4880

(ISO 18001-OH-0090-13001706 / ISO 14001-EM-0090-13001706 / ISO 9001-QM-0090-13001706 / ISO 10002-CM-0090-13001706)

(Marka Patent No / Trademark)

(2015/04018 – 2015/GE/17595)



a) Bağlamı içinde yapı



b) Yapının görünüşü

Resim 7. Bağlam ve Umursamazlık Durumu (Url 8)

b) Karşılıklılık Durumu (*Reciprocity*): Mimari bağlam ve konseptin birbiri ile yakın ilişkide olma durumudur. Bu durumda bağlam ve konsept birbirine denk düşerek örtüşür. Bina bağlamı içinde sanki kendiliğinden oluşmuş ve hep oradaymış gibi görünür.



a) Bağlamı içinde yapı



b) Yapının görünüşü

Resim 8. Bağlam ve Karşılıklılık Durumu (Url 9)

Resim 8’de görülen yapı, bir sanayi bölgesi içerisinde yer alan eğitim yapısıdır. Yapının konsepti “eğitim fabrikası” olarak tanımlanmış, konseptin oluşumunda bağlam-sanayi bölgesi etkili olmuş, formun biçimlenişinde yine bağlam birincil olarak rol oynamıştır. Alanın havadan görüntüsünde yapının bağlamsal koşul içinde adeta eridiği, biçimsel, boyutsal ve diğer mimari karakterleri bakımından bağlam ile tam uyumlu olduğu görülmektedir.

MTD

www.mtddergisi.com

ULUSLARARASI HAKEMLİ TASARIM VE MİMARLIK DERGİSİ

Ocak / Şubat / Mart / Nisan 2017 Sayı: 10 Kış - İlkbahar

INTERNATIONAL REFEREEED JOURNAL OF DESIGN AND ARCHITECTURE

January / February / March / April 2017 Issue: 10 Winter – Spring

ID:154 K:254

ISSN Print: 2148-8142 Online: 2148-4880

(ISO 18001-OH-0090-13001706 / ISO 14001-EM-0090-13001706 / ISO 9001-QM-0090-13001706 / ISO 10002-CM-0090-13001706)

(Marka Patent No / Trademark)

(2015/04018 – 2015/GE/17595)

c) Çatışma Durumu (*Conflict*): Mimari konsept bilinçli ve stratejik bir şekilde bağlam ile çatışır. Çatışmayla oluşan zıtlıklarla biçim üretilir. Çatışma normal olanı engelleyen ve bozan olgu olarak tanımlanmaktadır. Bu durumun mevcut bağlamsal koşullarla yarattığı çatışma işlevsel ve biçimsel olabileceği gibi bunların bir sonucu olarak sosyal ve kültürel boyutta da çatışmaya neden olabilir (Piquard ve Swenarton, 2011: 1-13).



Resim 9. Bağlam ve Çatışma Durumu
(Url 10)

Yeni, modern ve lüks bir yaşantı gibi konseptler üzerinden mevcut bağlamın fiziksel ve sosyal dokusunu bilinçli bir şekilde engelleyen ve bozan kapalı konut yerleşmelerinin bağlamla kurduğu ilişki çatışma durumuna örnek verilebilir (Resim 9).

SONUÇ

Çalışmada, mimari tasarım ürününün özgün karakterini ortaya çıkarmak için uygun bir yöntem olarak görülen konsept ile tasarım konusu, konseptin nasıl elde edilebileceğini

ve mimari tasarım sürecine nasıl aktarılabilirliğini sorgulamayı gerektirmiştir. Bu amaçla çalışmada konseptin nasıl oluşabileceği bir model üzerinden tartışılmış ve konsepti oluşturan bileşenlerin süreç içindeki yeri belirlenmeye çalışılmıştır.

Çalışma kapsamında, mimari tasarımda konsepti oluşturan bileşenler tasarımcının deneyimi ve mimari anlayışı ile şekillenen tasarımcıya ait unsurlar, yapının bulunduğu yerin özellikleri ile şekillenen bağlama ait unsurlar ve tasarım probleminden gelen unsurlar olarak tespit edilmiştir. Farklı konsept bileşenlerinin tasarıma nasıl dönüştüğü örneklerle incelendiğinde, yapılan tespitler bileşenlerin yaratıcı tasarımda farklı etkiye sahip olabileceklerini işaret eder niteliktedir. Çalışmanın bu tespitler yardımıyla “konsept bileşenlerinin yaratıcı tasarım sürecinde farklı değerlerde etkileri var mıdır?” sorusunu sormayı sağlayarak, bundan sonra yapılacak çalışmalar için farklı bir bakış açısı getirebileceği düşünülmektedir.

Çalışmada mimari ile bağlamın ayrılmaz ilişkisi ortaya konularak, bağlamın konsept ile ilişkisi umursamazlık durumu (*indifference*), karşılıklılık durumu (*reciprocity*) ve çatışma durumu (*conflict*) olmak üzere üç şekilde ele alınmıştır. Bilinçli bir şekilde yok sayılan, uyum gösterilen ya da çatışılan bağlamın mimari formun farklı şekillerde biçimlenmesini sağladığı görülmüştür.



MTD

www.mtddergisi.com

ULUSLARARASI HAKEMLİ TASARIM VE MİMARLIK DERGİSİ

Ocak / Şubat / Mart / Nisan 2017 Sayı: 10 Kış - İlkbahar

INTERNATIONAL REFEREED JOURNAL OF DESIGN AND ARCHITECTURE

January / February / March / April 2017 Issue: 10 Winter – Spring

ID:154 K:254

ISSN Print: 2148-8142 Online: 2148-4880

(ISO 18001-OH-0090-13001706 / ISO 14001-EM-0090-13001706 / ISO 9001-QM-0090-13001706 / ISO 10002-CM-0090-13001706)

(Marka Patent No / Trademark)

(2015/04018 – 2015/GE/17595)

Yapılan değerlendirmeler sonucunda;

a) Tasarım konseptine, probleme ve bağlama ait kavramlarla, ancak bu kavramların tasarımcı tarafından yorumlanmasıyla ulaşılabileceği,

b) Aynı problem ve bağlam için farklı konseptler oluşturulabileceği,

c) Bağlamın konseptte tasarımcının nesnel değerlendirmesi ve öznel yorumu ile dahil olabileceği, nesnel değerlendirmeden elde edilen verilerin bir kısmının doğrudan tasarım girdisi, bir kısmının ise tasarımcı tarafından yorumlanarak konsepti oluşturan kavramlara dönüşebileceği saptanmıştır.

Bu saptamalara göre mimarinin yerden bağımsız olamayacağı, ancak yere ait koşulların tasarıma nasıl yansıtılmasının ise tasarımcının özgün yorumu ile ilgili oluşu kesinlik kazanmaktadır. Tüm bunlara ek olarak bağlam ve diğer bileşenler aracılığıyla ulaşılan konsept yardımıyla özgün ve yaratıcı bir mimariye ulaşılabileceği sonucuna varılmıştır.

KAYNAKÇA

BALKAN, A., E., (2005). Mimari Tasarımda Konsept. Bahçeşehir Üniversitesi Yayınları, İstanbul, p.90

BIELEFELD, B., EL KHOULI, S., (2010). Adım Adım Tasarım Fikirleri. Yem Yayınları, İstanbul, p. 85

BİLİR, S., (2013). Mekan Tasarımında Kavram Geliştirme Sürecine Analitik Bir Yaklaşım, Hacettepe Üniversitesi Güzel Sanatlar Enstitüsü. Yüksek Lisans Tezi, Ankara, p.143

CEVİZCİ, A., (1999). Felsefe Sözlüğü. Paradigma Yayıncılık. İstanbul, p. 975

ERMAN, O., (2013). Mimarlık Ve Sanat İlişkisi Üzerine. Güney Mimarlık Dergisi, sayı 13, p. 30-33

İNCEOĞLU, M., İNCEOĞLU, N., (2004). Mimarlıkta Söylemler Kuram ve Uygulamalar. Tasarım Yayın Grubu, İstanbul, p.216

NORBERG SCHULZ C., (1980). Genius Loci: Towards A Phenomenology of Architecture. Rizzoli, New York

PIQUARD B., SWENARTON M., (2011). Architecture and conflict: Introduction Learning from architecture and conflict. The Journal of Architecture, Vol. 16, no.1, 2011, p:1-13. Erişim Tarihi: 25/12/2016

ONAT, E., (2006). Mimarlığa Yolculuk. Yem Yayınları, İstanbul, p. 148

THEUNISSEN, K., (2010). Flows From Early Modernism into the Interior Streets of Venturi, Rauch and Scott Brown. Theory arq., vol.14, no.1, p.53-62



MTD

www.mtddergisi.com

ULUSLARARASI HAKEMLİ TASARIM VE MİMARLIK DERGİSİ

Ocak / Şubat / Mart / Nisan 2017 Sayı: 10 Kış - İlkbahar

INTERNATIONAL REFEREED JOURNAL OF DESIGN AND ARCHITECTURE

January / February / March / April 2017 Issue: 10 Winter – Spring

ID:154 K:254

ISSN Print: 2148-8142 Online: 2148-4880

(ISO 18001-OH-0090-13001706 / ISO 14001-EM-0090-13001706 / ISO 9001-QM-0090-13001706 / ISO 10002-CM-0090-13001706)

(Marka Patent No / Trademark)

(2015/04018 – 2015/GE/17595)

- TIGGES, F., JANSON, A., (2014).** *Fundamental Concepts of Architecture: The Vocabulary of Spatial Situations.* E-book, p.379
URL 2 <http://www.archdaily.com/60392/ad-classics-solomon-r-guggenheim-museum-frank-lloyd-wright> Erişim Tarihi: 08.01.2017
- TSCHUMI, B., (2005).** *Event-Cities 3: Concept vs. Context vs. Content.* The MIT Press Cambridge, Massachusetts Londra, İngiltere, p. 637
URL 3 Ofis, Nevzat Sayın, 2006, İstanbul http://www.nsmh.com/proje_detay.asp?lang=tr&ID=13
- ULUOĞLU B., (1988).** *Tasarım Stüdyosuna Bir Bakış, Planlama, sayı 2, p. 21-25*
- URAZ, T., U., (1993).** *Tasarılama, Düşünme, Biçimlendirme.* İTÜ Baskı Atölyesi, İstanbul
- ÜLGEN, G., (2006).** *Kavram Geliştirme Kuramlar ve Uygulamalar.* Nobel Akademik Yayıncılık, İstanbul, p.210.
- WINGARDH, G., WARN R., (2008).** *Crucial Words Conditions For Contemporary Architecture.* Birkhäuser Verlag AG, İsviçre, p.208
URL 4 Guggenheim Müzesi, Frank Gehry, 1989, Almanya <http://www.archdaily.com/211010/ad-classics-vitra-design-museum-and-factory-frank-gehry> Erişim Tarihi: 08.01.2017
- YILMAZ, N., (2016).** *Konut Tasarımı Sürecinde Kullanıcı Katılımı: Adana Bağlamında Bir Okuma (1960-1980).* Çukurova Üniversitesi Fen Bilimleri Enstitüsü, Yüksek Lisans Tezi. p.137
URL 5 Guggenheim Müzesi, Frank Gehry, 1997, İspanya <http://www.archdaily.com/422470/ad-classics-the-guggenheim-museum-bilbao-frank-gehry> Erişim Tarihi: 08.01.2017
- İNTERNET KAYNAKLARI**
URL 1 <https://www.rom.on.ca/en/about-us/rom/michael-lee-chin-crystal> Erişim Tarihi: 11/01/17
URL 6 EUR New Convention Center, M. Fuksas, 2016, Roma
URL: <http://www.fuksas.com/en/Projects/New-Rome-Eur-Convention-Centre-and-Hotel-Rome> Erişim Tarihi: 09/01/2017
- URL 7** <http://www.archdaily.com/506961/bus-stop-unveils-7-unusual-bus-shelters-by-world-class-architects> Erişim Tarihi: 04.01.2017
- URL 8** Vacheron Konstantin Yönetim Merkezi, Bernard Tschumi,



MTD

www.mtddergisi.com

ULUSLARARASI HAKEMLİ TASARIM VE MİMARLIK DERGİSİ

Ocak / Şubat / Mart / Nisan 2017 Sayı: 10 Kış - İlkbahar

INTERNATIONAL REFEREED JOURNAL OF DESIGN AND ARCHITECTURE

January / February / March / April 2017 Issue: 10 Winter – Spring

ID:154 K:254

ISSN Print: 2148-8142 Online: 2148-4880

(ISO 18001-OH-0090-13001706 / ISO 14001-EM-0090-13001706 / ISO 9001-QM-0090-13001706 / ISO 10002-CM-0090-13001706)

(Marka Patent No / Trademark)

(2015/04018 – 2015/GE/17595)

2005, İsviçre <http://www.tschumi.com/projects/9/> Erişim Tarihi: 04.01.2017

teknik-anadolu--lisesi/6650 Erişim Tarihi: 04.01.2017

URL 9 İAOSB Nedim Uysal Mesleki ve Teknik Anadolu Lisesi, Mart D Mimarlık, İzmir, 2016. <http://www.arkiv.com.tr/proje/ozel-iaosb-nedim-uysal-mesleki-ve->

URL 10 <http://www.hurriyetemlakgundemi.com/bomontide-arsa-fiyatlari-artti/> Erişim Tarihi: 04.01.2017



MTD

www.mtddergisi.com

ULUSLARARASI HAKEMLİ TASARIM VE MİMARLIK DERGİSİ

Ocak / Şubat / Mart / Nisan 2017 Sayı: 10 Kış - İlkbahar

INTERNATIONAL REFEREED JOURNAL OF DESIGN AND ARCHITECTURE

January / February / March / April 2017 Issue: 10 Winter – Spring

ID:154 K:254

ISSN Print: 2148-8142 Online: 2148-4880

(ISO 18001-OH-0090-13001706 / ISO 14001-EM-0090-13001706 / ISO 9001-QM-0090-13001706 / ISO 10002-CM-0090-13001706)

(Marka Patent No / Trademark)

(2015/04018 – 2015/GE/17595)

EXTENDED ABSTRACT

Architectural design can be defined as the search of a suitable solution for a specific problem in a specific field. The building belongs to where it is located, and it is obvious that there is a definite relation between the originality of the design and the characteristics of the place. Most of the time, the type of relation established with the place has played a determining role in shaping of the design by enabling the concept to be conceptualized. In the concept developing stage, where original ideas about formalization come up in the course of architectural design, the use of one or a couple of the notions obtained by the designer from the context of the building is inevitable. Even if the designer neglects the context, s/he takes a stand against the notions that s/he obtained from the context. In this sense, the notions of concept and context are tied with an inseparable relation in architectural design. Concept, which is defined as the compound of the elements that makes the design original and enables it to differentiate from others during the design process, is the form of design before formalization, consisting of sometimes a schema, sometimes a few words. Originality and creativity, being able to produce various solutions for the subject of design, and being able to abstain from repetition and imitation are among the designer's concerns throughout the design process. What kind of a method can be followed to produce an innovative and effectual solution for a specific problem? A great deal of research done on design methodology addresses to design as a method and foresees that architectural building can be designed by following process steps. Discussing the relation between concept and context, this study aims at clarifying how to transfer the design information obtained by analysis to design by -in a sense- synthesizing through concept, and how an original design can be obtained as a result. For this purpose, it is attempted to indicate the process that extends from information to concept and form through an original conceptual model by questioning how to transform design information into concept. Furthermore, in this study, the place and importance of context within the process from concept to form has been attempted to identify by examining the relation between concept and context. Design is a mental process that contains visualization, formation and experimentation within mind. In this process, the concept developed by the designer for the problem as a compound of the elements that make the design original and enable it to differentiate from others stands out. There are numerous studies that focus on the subject of the relation between concept and architectural design. It is attempted to determine the



MTD

www.mtddergisi.com

ULUSLARARASI HAKEMLİ TASARIM VE MİMARLIK DERGİSİ

Ocak / Şubat / Mart / Nisan 2017 Sayı: 10 Kış - İlkbahar

INTERNATIONAL REFEREED JOURNAL OF DESIGN AND ARCHITECTURE

January / February / March / April 2017 Issue: 10 Winter – Spring

ID:154 K:254

ISSN Print: 2148-8142 Online: 2148-4880

(ISO 18001-OH-0090-13001706 / ISO 14001-EM-0090-13001706 / ISO 9001-QM-0090-13001706 / ISO 10002-CM-0090-13001706)

(Marka Patent No / Trademark)

(2015/04018 – 2015/GE/17595)

compounds that constitute the concept as the result of the evaluations made by means of these studies. Accordingly, the compounds of concept can be specified as following:

- a) Problem: The subject and content of the design, functional necessities and conditions that take place within the design program.
- b) Context: Along with the environmental circumstances including natural and artificial environmental conditions, social, cultural, financial, technological and other physical circumstances.
- c) Designer: Experience of the designer, her/his architectural style, fund of knowledge, perception of the problem, priorities regarding the problem and her/his way of addressing to the problem.

A few or all of these compounds listed above can constitute the concept together. That is to say, while concept can be composed of all of these compounds, it can also be achieved by means of only one of them. But still, among the other two compounds, concept can be achieved by the designer's original ideas independently from the problem and context. "Process of concept production model in architectural design" has been developed within the scope of this study with the purpose of providing an insight on how concept is obtained during the design process. According to the model that has been developed, notions are achieved by analyzing the elements related to the problem (subject, content and program) and the context (environmental, social, cultural, financial, technological, physical, and temporal). Notions are the qualities that every designer can tangibly reach by taking these elements into account without necessitating interpretation. However, after the notions have been determined, the designer's way of perceiving the problem, her/his style and experiences are determinant in the process of designer's composition of the concept by interpreting the notions. Notions are interpreted with a character unique to the designer and, therefore, each problem has original concept or concepts in its context. The form is achieved by transferring the concept to the process through the designer's interpretation. Afterwards, the relation between concept and context in architectural design has been examined in this study. Within this framework, three different relation types between concept and context have been set forth: indifference state, reciprocity state and conflict state. In the indifference state, the context and the concept have no relation and they have come together coincidentally. In this state, context exists inevitably; however, the existence of concept is independent from the context. Accordingly, we can mention of the element or elements that



MTD

www.mtddergisi.com

ULUSLARARASI HAKEMLİ TASARIM VE MİMARLIK DERGİSİ

Ocak / Şubat / Mart / Nisan 2017 Sayı: 10 Kış - İlkbahar

INTERNATIONAL REFEREED JOURNAL OF DESIGN AND ARCHITECTURE

January / February / March / April 2017 Issue: 10 Winter – Spring

ID:154 K:254

ISSN Print: 2148-8142 Online: 2148-4880

(ISO 18001-OH-0090-13001706 / ISO 14001-EM-0090-13001706 / ISO 9001-QM-0090-13001706 / ISO 10002-CM-0090-13001706)

(Marka Patent No / Trademark)

(2015/04018 – 2015/GE/17595)

constitute the concept out of the context for the design. In the reciprocity state, the context and the concept have a close relation. In this state, context and concept correspond by equaling to each other. It seems like it came into being by itself and it has always been there. In the conflict state, on the other hand, the architectural concept conflicts with context consciously and strategically. The form is produced through the contrasts that emerge from the conflict. Conflict can be defined as the phenomenon that obstructs and distorts what is normal. While the conflict that the state creates with the existing contextual conditions can be functional and formal; and as a result of these, it can also lead to a conflict in the social and cultural dimension as well. In this study, it is attempted to make evaluations on the compounds of concept and the relation of context to concept, through discussion regarding the samples. As a result of the evaluations;

- a) It has been determined that the design concept can only be achieved through designer's interpretation of the notions related to the problem and the context,
- b) That different concepts can be realized for the same problem and context,
- c) That the context can be included to the concept through the designer's objective evaluation and subjective interpretation, and that some of the objective evaluations can directly become designing input, while some of them can become the notions that constitute the concept with the interpretation of the designer.

With these determinations, it becomes certain that architecture cannot be independent from the place; but how the environmental conditions will influence the design depends on the unique interpretation of the designer. In addition to all of these, it has been concluded that an original and creative architecture can be attained by means of the concept that is achieved through the context and the other components.